



# **Handboek voor Monitoring en Evaluatie van POP3**

Sturing voor de uitvoering van het Plattelands  
OntwikkelingsProgramma 2014-2020

Opdrachtgever: Regiebureau POP

Rotterdam, 30 oktober 2015



# Handboek voor Monitoring en Evaluatie van POP3

Sturing voor de uitvoering van het Plattelands OntwikkelingsProgramma  
2014-2020

Opdrachtgever: Regiebureau POP

Atze Verkennis, Ecorys  
Marie-Jose Zondag, Ecorys  
Gilbert Bal, Roots Beleidsadvies

Rotterdam, 30 oktober 2015



# Inhoudsopgave

Gebruikte afkortingen	5
<b>1</b> Waarom een handboek M&E POP3?	<b>7</b>
<b>2</b> Taken en verantwoordelijkheden bij monitoring en evaluatie van POP3	<b>9</b>
2.1 Taken en verantwoordelijkheden bij monitoring en evaluatie van POP3	9
2.1.1 Stakeholders bij de uitvoering van POP3	9
2.1.2 Stappen in de monitoring en evaluatie van POP3	10
2.1.3 Afstemming tussen de verschillende stakeholders	11
2.1.4 Rapportages en declaraties	13
2.2 Evaluatietaken van het Comité van Toezicht	13
2.2.1 Samenstelling van het Comité van Toezicht	13
2.2.2 Werkzaamheden van het Comité van Toezicht	14
<b>3</b> Data en indicatoren	<b>15</b>
3.1 Data, bronnen en definities	15
3.1.1 Dataverzameling per type indicator	15
3.1.2 Bronnen en definities voor indicatoren	16
3.2 De streefwaarden van het indicatorplan	21
3.2.1 De bepaling van streefwaarden	21
3.2.2 De streefwaarden per indicator	22
<b>4</b> Monitoring	<b>26</b>
4.1 Monitoring van POP3: sturing	26
4.2 Monitoring van POP3: werkwijze	29
4.2.1 Hoe te monitoren	29
4.2.2 Hoe te monitoren: een dashboard	33
4.3 Monitoring van POP3: planning	36
4.4 Monitoring van POP3: kosten	37
<b>5</b> Evaluatie	<b>38</b>
5.1 Evaluatie van het POP3: sturing	38
5.2 Evaluatie van het POP3: werkwijze	38
5.3 Evaluatie van het POP3: Planning	40
5.4 Evaluatie van het POP3: kosten	41
<b>6</b> Communicatie over monitoring en evaluatie	<b>42</b>
6.1 Benodigde en wenselijke communicatie	42
<b>Bijlagen</b>	<b>43</b>
Bijlage 1 - Interventiologica van POP3	43
Bijlage 2 – Relevante documenten	49
Bijlage 3 - Deelnemers workshop en interviews	51
Bijlage 4 - Samenhang overleggen LBPOP, OU-POP en Comité van Toezicht	52
Bijlage 5 - Gemeenschappelijke evaluatievragen	57



## Gebruikte afkortingen

Afkorting	Uitgeschreven
AAC-VP	Ambtelijke adviescommissie Vitaal Platteland
BAC-VP	Bestuurlijke adviescommissie Vitaal Platteland
ADR	Auditdienst van het Rijk
AO	Administratieve Organisatie
Art.	Artikel
BBP	Bruto Binnenlands Produkt
B-team POP	Begeleidingsteam POP
CAP	Common Agricultural Policy
CF	Cohesie Fonds
CMES / CMEF	Common Monitoring and Evaluation System/Framework 2014-2020
CvT	Comité van Toezicht
DGAS	Directors' Group on Agricultural Statistics
EC	Europese Commissie
EFMZV	Europees Fonds voor Maritieme Zaken en Visserij
EFRO	Europees Fonds voor Regionale Ontwikkeling
EG / EEG	Europese (Economische) Gemeenschap
EIB	Europese Investerings Bank
EIP	European Innovation Partnership = Europees Innovatie Partnerschap
ELFPO	Europees Landbouwfonds voor plattelandontwikkeling
ELV(V)	Directie Europees Landbouw- en Visserijbeleid en Voedselzekerheid van het Ministerie van EZ
ENRD	European Network for Rural Development
ESF	Europees Sociaal Fonds
ESI	Europese Structuurfondsen Instrumenten
EU	Europese Unie
EZ	Ministerie van Economische Zaken in Nederland
FA	Focus Area (Aandachtsgebied)
FEZ	Financieel-Economische Zaken van het ministerie van EZ
fte	Full time eenheid
GLB	Gemeenschappelijk Landbouw Beleid
GMI	Garantstelling voor de Marktintroductie van Innovaties
GSK	Gemeenschappelijk Strategisch Kader
ha	Hectare
hfd	Hoofdstuk
ICT	Informatie en communicatie technologie
JUV	Jaarlijkse UitvoeringsVerslagen
LAG	Lokale Actie Groep
LBPOP	Landsdelig Bestuurlijk overleg PlattelandsOntwikkelingsProgramma
LEI	Landbouw Economisch Instituut
LTO	Land- en Tuinbouw Organisatie
M&E	Monitoring en Evaluatie
M1	Maatregel 1
MA	Managing Authority = Beheersautoriteit
N&B	Directie Natuur en Biodiversiteit van het ministerie van EZ
NAJK	Nederlandse Agrarische Jongeren Kring
Nr.	Nummer

NVWA	Nederlandse Voedsel- en Warenautoriteit
O.	Output indicator
OU-POP	Overleg Uitvoering Plattelands Ontwikkelings Programma
P1	Prioriteit 1
PA	Paying Authority = Betaalautoriteit
PAS	Programmatische Aanpak Stikstof
PG	Plaatselijke Groep
POP2	Plattelands OntwikkelingsProgramma 2007-2013
POP3	Plattelands OntwikkelingsProgramma 2014-2020
RDP	Rural Development Programme = POP
RLS	Regeling LNV Subsidies
RVO	Rijksdienst voor Ondernemend Nederland
SCAN	Stichting Collectieven Agrarisch Natuurbeheer
SCP	Sociaal Cultureel Planbureau
SFC	System for Fund Management
SME	Small and Medium Enterprises = Midden en Klein Bedrijf (MKB)
T.	Target indicator
TPO	Twaalf Provinciën Overleg POP3
UP	Uitvoerings Platform
VWEU	Verdrag betreffende de werking van de Europese Unie
Y/N	Yes or No



# 1 Waarom een handboek M&E POP3?

## Doel Handboek

Dit Handboek Monitoring en Evaluatie POP3 is bedoeld om “de afspraken en processen vast te leggen die aanvullend zijn op het Europese monitoring en evaluatie systeem (CMES)”, zoals vermeld in het op 13 februari 2015 goedgekeurde Plattelandsontwikkelingsprogramma 2014-2020 (hoofdstuk 9.4, pagina 357). Een goede monitoring en evaluatie is niet alleen een verplichting vanuit de Europese regelgeving maar ook vanuit het Nederlandse wettelijke kader (Algemene Wet bestuursrecht artikel 4.24).

## Nieuwe sturingsprincipes in 2014-2020

Er zijn nieuwe sturingsprincipes voor het Plattelandsontwikkelingsprogramma 2014-2020. De belangrijkste wijzigingen voor monitoring en evaluatie zijn de volgende:

1. **Resultaatgerichte aanpak:** het programma moet niet alleen op de absorptiecapaciteit van de financiën maar ook op de resultaten gemonitord worden, sterker dan voorheen. Belangrijk is nu ook de vraag: Wordt de output behaald en geldt dit ook voor de overkoepelende doelen van het programma?
2. **Prestatiereserve:** Er moet in 2018 een uitgebreid jaarverslag worden ingediend op basis waarvan de prestatiereserve (6% van ELFPO financiering) al dan niet beschikbaar wordt gesteld.
3. **Evaluatieplan:** In POP3 is een evaluatieplan opgenomen (hoofdstuk 9) waarin staat wanneer welke evaluaties zullen plaatsvinden. Hieruit blijkt dat o.a. dat er in de komende programma periode geen mid term evaluatie meer wordt uitgevoerd.

De nieuwe sturingsprincipes betekenen dat er actiever gemonitord moet worden op de inhoud, op zowel kwantitatieve als kwalitatieve indicatoren. In de periode 2014-2020 is er een duidelijkere link tussen de projecten, de aandachtsgebieden en de doelen van het (Europese) beleid dan voorheen. De maatregelen moeten duidelijk bijdragen aan de prioriteiten<sup>1</sup> en de overkoepelende doelen van het programma (stimuleren van een concurrerende landbouw, zorgen voor een duurzaam beheer van natuurlijke hulpbronnen en het realiseren van een evenwichtige territoriale ontwikkeling van plattelandseconomieën en -gemeenschappen) alsmede de EU2020 doelstellingen (slimme, duurzame en inclusieve economie).

Daarnaast is er in het programma voor het eerst een prestatiereserve opgenomen. Hoofdstuk 7 van het POP3 bevat de mijlpalen die in 2018 behaald moeten zijn om toegang te krijgen tot 6% van de EU financiering van het POP3. Deze mijlpalen zijn niet alleen financieel maar ook inhoudelijk van aard. Een actieve monitoring is noodzakelijk om zeker te zijn dat de aangegeven mijlpalen per indicator worden behaald. Dit handboek staat daarom uitgebreid stil bij de indicatoren waarop het POP3 moet worden gemonitord.

## Voor wie is dit handboek?

Dit handboek is geschreven voor degenen die de uitvoering van POP3 monitoren en de evaluaties begeleiden. Daarbij zijn drie type gebruikers te onderscheiden:

---

<sup>1</sup> P1 Bevorderen kennisoverdracht en innovatie

P2 Versterken levensvatbaarheid landbouwbedrijven en concurrentievermogen

P3 Bevorderen organisatie voedselketen en risicobeheer in de landbouw

P4 Herstel, instandhouding en verbetering ecosystemen

P6 Bevordering sociale inclusie, armoedebestrijding en economische ontwikkeling plattelandsgebieden

- **De provincies:** zij staan aan de lat van de uitvoering van alle maatregelen m.u.v. de GMI en Brede Weersverzekering en zijn regionaal verbonden met de praktijk op het platteland;
- **De Rijksoverheid:** als systeemverantwoordelijke voor het plattelandsbeleid als geheel, betaalorgaan (RVO), beheersautoriteit en direct verantwoordelijke voor de uitvoering van de GMI en Brede Weersverzekering plus dierenwelzijn (kalverensector) en steun toetreding kwaliteitsregeling (o.m. rundveesector).
- **Het Comité van Toezicht:** dat operationeel het programma aanstuurt.

Alle gebruikers worden bediend door het Regiebureau POP, waar veel ondersteunende werkzaamheden plaatsvinden. Zo worden bijvoorbeeld ook de jaarverslagen door het Regiebureau samengesteld. Het handboek voor M&E is ten eerste behulpzaam voor het Regiebureau dat met eenvoudige procedures de diverse zaken voor monitoring en evaluaties in gang kan zetten en de voortgang kan bewaken.

#### Totstandkoming van dit handboek

Het Regiebureau POP heeft Ecorys gevraagd om het Handboek Monitoring en Evaluatie POP3 op te stellen. De werkgroep Monitoring en Evaluatie POP3 heeft de opstelling van het handboek in de praktijk begeleid. De inhoud van dit handboek is gebaseerd op beschikbaar materiaal vanuit Nederland en de Europese Commissie (zie bijlage 2) en een aantal interviews plus workshop met vertegenwoordigers van de provincies (zie bijlage 3).

Het handboek zoals dit nu voorligt, is nadrukkelijk een handboek dat met de kennis van nu is opgesteld. Het handboek zal gedurende de programmaperiode jaarlijks door het regiebureau worden geactualiseerd op basis van nieuwe inzichten en informatie.

## 2 Taken en verantwoordelijkheden bij monitoring en evaluatie van POP3

### 2.1 Taken en verantwoordelijkheden bij monitoring en evaluatie van POP3

#### 2.1.1 Stakeholders bij de uitvoering van POP3

De kaders voor de uitvoeringsstructuur van het POP3 zijn vastgelegd in Verordening (EU) Nr. 1305/2013, Verordening (EU) Nr. 1306/2013 en Verordening (EU) Nr. 1303/2013.

In lijn met die kaders is de minister van Economische Zaken (EZ) de **beheersautoriteit**<sup>2</sup> en daarmee voor de Europese Commissie (EC) het eerste aanspreekpunt met betrekking tot de uitvoering van het POP3. Uiteindelijk is de minister van EZ eindverantwoordelijk voor een doelmatige, doeltreffende en correcte wijze van uitvoering en beheer van het programma. Tegelijkertijd is met het 'Convenant Uitvoering POP-III' tussen de Staatssecretaris van Economische Zaken en de Gedeputeerde Staten van de twaalf provincies afgesproken dat provincies en Rijk bij de uitvoering van hun maatregelen zelf verantwoordelijk zijn voor het EU-conform implementeren en uitvoeren van de maatregelen die medegefinancierd worden met ELFPO-middelen.<sup>3</sup> Met het convenant is ook afgesproken dat RVO.nl, het Ministerie van EZ en de provincies een gezamenlijke verantwoordelijkheid hebben om de risico's op financiële correcties zoveel mogelijk te beperken.

Met betrekking tot de uitvoering van het POP3 zijn de twaalf provincies **opdrachtgever** van het betaalorgaan RVO.nl, met uitzondering van de maatregelen waarvan EZ opdrachtgever is. In de praktijk zijn de twaalf provincies opdrachtgever van alle maatregelen uit het POP3 behalve de Garantstelling voor de marktintroductie van innovaties (GMI; maatregel 04.1.03) en de Brede Weersverzekering (maatregel 17).<sup>4</sup>

Het **betaalorgaan** RVO.nl is verantwoordelijk voor het beheer en de controle van de uitgaven uit het ELFPO.<sup>5</sup> De directeur Financieel-Economische Zaken (FEZ) van het ministerie van EZ is aangewezen als de erkennende instantie voor het betaalorgaan. RVO.nl verzamelt de gegevens uit het proces voor subsidieverlening in een database en stelt deze gegevens beschikbaar voor de rapportages aan de opdrachtgevers, het Comité van Toezicht en de Europese Commissie.

Het **Comité van Toezicht** evalueert de uitvoering van het programma en de voortgang die wordt geboekt bij de verwezenlijking van de doelstellingen. Daarbij maakt zij onder andere gebruik van

<sup>2</sup> Beheersautoriteit als bedoeld in artikel 66 van verordening (EU) nr. 1306/2013 van het Europees Parlement en de Raad van 17 december 2013 inzake de financiering, het beheer en de monitoring van het gemeenschappelijk landbouwbeleid en tot intrekking van Verordeningen (EEG) nr. 352/78, (EG) nr. 165/94, (EG) nr. 2799/98, (EG) nr. 814/2000, (EG) nr. 1290/2005 en (EG) nr. 485/2008 van de Raad.

<sup>3</sup> Zie artikel 8 tweede lid uit Convenant Uitvoering POP-III.

<sup>4</sup> Het gaat hierbij om het POP3 zoals dit in februari 2015 door de Europese Commissie is goedgekeurd. Bij indiening van het programma was al bekend dat bepaalde aanpassingen op korte termijn nodig waren. Dit had onder andere te maken met het beschikbaar komen van extra middelen als gevolg van de overheveling van budget voor de directe betalingen (eerste pijler GLB) naar het POP3 (tweede pijler GLB). Op 24 juni 2015 is een voorstel voor de besteding van de nieuwe gelden in het Comité van Toezicht besproken. Hierna is het betreffende voorstel bij de Europese Commissie ingediend. Volgens het voorstel zullen de middelen uit de eerste pijler worden ingezet voor realisatie van internationale doelen t.a.v. waterkwaliteit en de verduurzaming van knelsectoren. Bij deze knelsectoren gaat het om zetmeelaardappelen, kalverhouderij en vleesveehouderij. Volgens het voorstel zullen de projecten i.r.t. de verduurzaming van de kalverhouderij en vleesveehouders tevens vanuit het Rijk worden uitgevoerd. Op het moment dat het voorstel door de EC wordt goedgekeurd, wordt het Rijk verantwoordelijk voor de uitvoering van meer maatregelen van het POP3 dan alleen de GMI en Brede Weersverzekering.

<sup>5</sup> Zoals bedoeld in artikel 7 eerste lid van verordening 1306/2013 en op basis daarvan vastgestelde gedelegeerde handeling c(2014) 1565 – final. Het betaalorgaan zal alle beschikkingen voor subsidieverlening op EU-conformiteit toetsen om vervolgens de betalingen te verrichten, de betalingen te registreren en gelden bij de financierende partijen te declareren.

financiële gegevens, gemeenschappelijke indicatoren en de voortgang van het POP3 in relatie tot de streefwaarden en mijlpalen van het programma. Het Comité van Toezicht ontvangt van haar secretariaat de informatie die nodig is voor de uitoefening van deze taken die op haar beurt weer de benodigde (monitorings)gegevens van RVO.nl ontvangt.

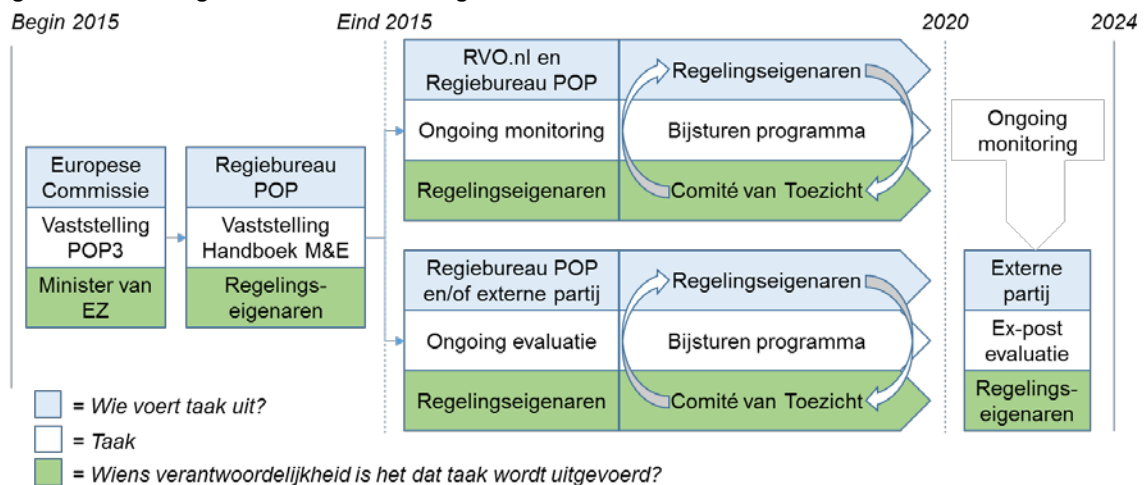
Het Regiebureau POP voert het **secretariaat** van het Comité van Toezicht. Het Regiebureau POP is een gezamenlijke programmadirectie van het Ministerie van EZ en de twaalf provincies. Het is belast met de implementatie en begeleiding van de uitvoering van het POP3. Met betrekking tot de monitoring en evaluatie heeft het Regiebureau POP de taak te zorgen voor (half)jaarrapportages, uitgebreide jaarverslagen en de ex post evaluatie. Op basis van de resultaten van de monitoring en evaluatie doet het Comité van Toezicht aanbevelingen aan de regelingseigenaren (provincies en Rijk).

De **regelingseigenaren** beoordelen de inhoudelijke voortgang van de maatregelen en informeren het Regiebureau POP over relevante studies die kunnen worden ingezet voor de monitoring en evaluatie van het POP3. Het **nationaal plattelandsnetwerk** verspreidt tenslotte de resultaten van de monitoring en evaluatie onder relevante stakeholders.

### 2.1.2 Stappen in de monitoring en evaluatie van POP3

Uit paragraaf 2.1.1 blijkt dat met betrekking tot de monitoring en evaluatie van het POP3 de relatie tussen de regelingseigenaren en het Comité van Toezicht (CvT) zeer relevant is. Figuur 2.1 verduidelijkt deze relatie en toont de stappen die chronologisch gedurende de programmaperiode in de monitoring en evaluatie van POP3 worden gezet.

**Figuur 2.1 Chronologisch overzicht monitoring en evaluatie POP3**



Bron: Ecorys

De figuur geeft aan dat de eerste belangrijke stap in de monitoring en evaluatie van het POP3 de vaststelling van het programma op 13 februari 2015 was. In het programmadocument is immers het evaluatieplan opgenomen en zijn de indicatoren (met bijbehorende streefwaarden) benoemd waarmee gedurende de programmaperiode de voortgang in het POP3 (ten minste) wordt gemonitord.

Tevens is in het programmadocument de opstelling van het Handboek Monitoring en Evaluatie aangekondigd. Dit handboek wordt omvat een verdere uitwerking van het evaluatieplan. Met de vaststelling van het Convenant Uitvoering POP-III is niet alleen de Minister van EZ als beheersautoriteit voor de opstelling van het Handboek M&E verantwoordelijk, maar ook de provincies. In de praktijk is deze verantwoordelijkheid weer gedelegeerd naar de Werkgroep

Monitoring en Evaluatie waarin het Rijk, de provincies, RVO.nl en het Regiebureau POP zijn vertegenwoordigd.

Het evaluatieplan en de verdere uitwerking hiervan in het Handboek M&E geven de kaders voor de monitoring en evaluatie van het POP3 aan. Waar de uitvoering van de monitoring in belangrijke mate door RVO.nl (als leverancier van de benodigde gegevens) en het Regiebureau (als opsteller van de (half)jaarrapportages en uitgebreide jaarverslagen) zal worden uitgevoerd, zijn dit bij de evaluaties het Regiebureau en/of externe partijen.

Uiteindelijk worden alle monitoring- en evaluatieactiviteiten primair in opdracht van de regelings-eigenaren uitgevoerd. Op basis van de uitkomsten van de activiteiten zal het Comité van Toezicht bestuderen of de uitkomsten aanleiding geven tot bijsturing van de uitvoering van het programma. Zo ja, zal het Comité van Toezicht hiertoe concrete aanbevelingen richting de regelings-eigenaren formuleren.<sup>6</sup> De regelings-eigenaren zullen vervolgens daadwerkelijk besluiten over de (bij)sturing van het POP3, waarna formeel weer via het Comité van Toezicht hiertoe voorstellen bij de Europese Commissie worden ingediend.

Ook na de formele looptijd van het programma zal er monitoring van het POP3 plaatsvinden. De resultaten hiervan worden door het Regiebureau vevat in (half)jaarverslagen en kunnen ook na 2020 aanleiding zijn voor aanpassingen in de programmering c.q. de planning van openstellingen. Ook zullen de resultaten van de monitoring worden gebruikt als input voor de ex-post evaluatie die in 2024 door een externe partij in opdracht van de regelings-eigenaren wordt uitgevoerd.

### 2.1.3 Afstemming tussen de verschillende stakeholders

De stappen die in de vorige paragraaf ten aanzien van monitoring en evaluatie zijn uiteengezet, vormen een versimpelde weergave van de werkelijkheid. In werkelijkheid vindt er bij de uitvoering van het POP3 een uitgebreid afstemmingsproces tussen de diverse in paragraaf 2.1.1 genoemde stakeholders plaats. In dit afstemmingsproces zijn drie lijnen te onderscheiden (zie ook figuur 2.2):

1. De aansturingrelatie RVO.nl, NWWA<sup>7</sup> en provincies.
2. De relatie m.b.t. interpretatievraagstukken over EU regelgeving en audits.
3. De relatie m.b.t. de programmering van POP3.

In de eerste twee lijnen is in het afstemmingsproces een onderscheid te maken tussen de grondgebonden maatregel (agrarisch natuurbeheer) en de niet-grondgebonden maatregelen (alle andere POP3-maatregelen). Voor het agrarisch natuurbeheer is landelijk een management- en prestatie-overeenkomst tussen de provincies en RVO.nl gesloten; bij de andere maatregelen (m.u.v. de GMI en Brede Weersverzekering) per provincie.

Bij de lijnen met betrekking tot de interpretatievraagstukken en audits is er ook een (klein) verschil tussen de grondgebonden en niet-grondgebonden sturing. Voor de grondgebonden interpretatievraagstukken kan het AAC-VP/BAC-VP<sup>8</sup> worden geraadpleegd om een provinciaal standpunt in te

<sup>6</sup> Deze aanbevelingen kunnen op het vlak liggen van de programmering van het POP3 waarbij de mogelijke aanbevelingen zich kunnen richten op verschuivingen in budgettoekenning per (sub)maatregel, een andere planning in openstellingen, een andere geografische spreiding van de uitvoering van de maatregelen, et cetera. Ook kunnen de aanbevelingen van het CvT zich richten op aanvullende monitoring (bijvoorbeeld met meer indicatoren) en evaluatie om meer inzicht te krijgen in de oorzaken van bepaalde geconstateerde ontwikkelingen. Op basis van die aanvullende monitoring en evaluatie kan in een later stadium – indien nodig – alsnog worden gekozen om het programma bij te sturen.

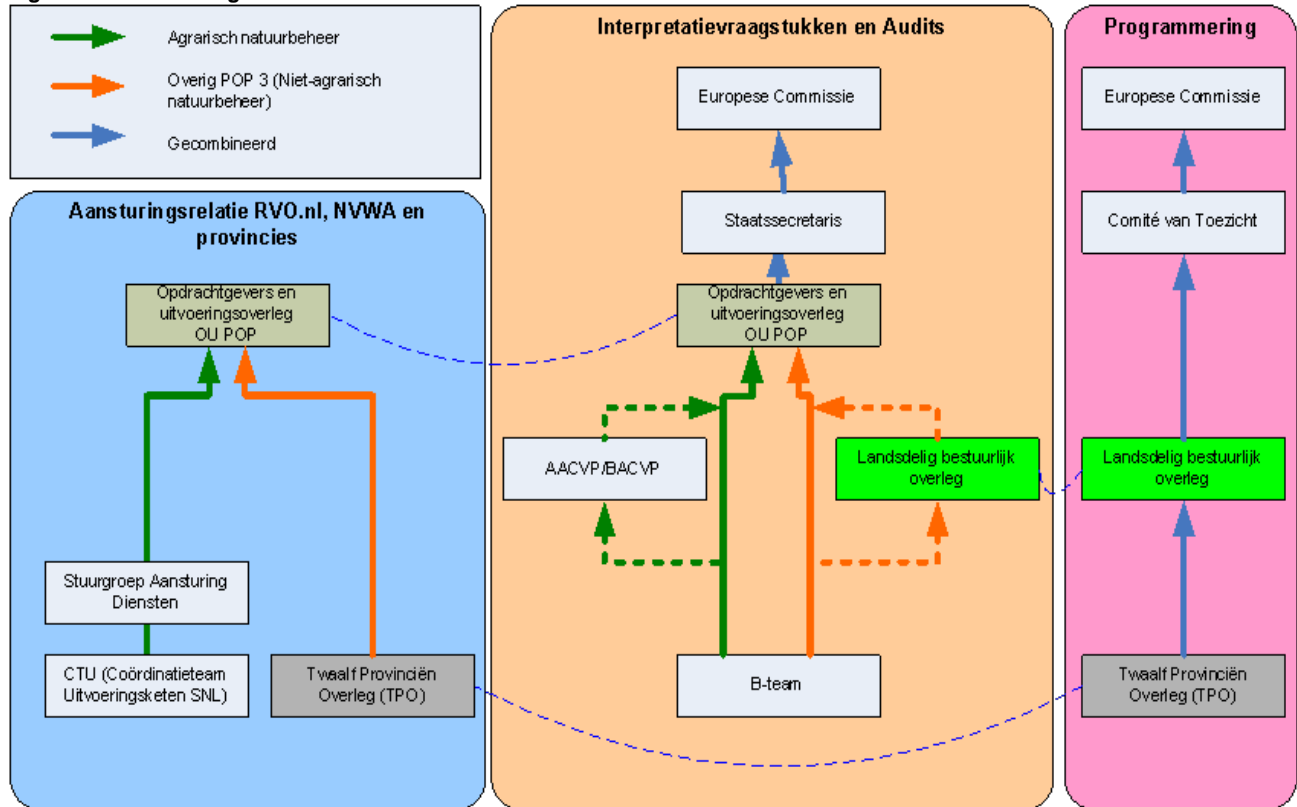
<sup>7</sup> Als functioneel onafhankelijk orgaan voor controles over de technische bijstand uitgaven conform artikel 52 van Verordening (EU) Nr. 809/2014.

<sup>8</sup> Het AAC-VP is het ambtelijk adviesorgaan van het IPO voor het Vitaal Platteland waar op managementniveau advies wordt gegeven over Vitaal Platteland. Het BAC-VP is het bestuurlijk adviesorgaan waar de gedeputeerden adviseren over Vitaal Platteland.

nemen. Voor de niet-grondgebonden maatregelen kan het provinciale standpunt via het landsdelig bestuurlijk overleg (LBPOP) worden bepaald.

Met betrekking tot de derde afstemmingslijn t.a.v. de programmering wordt in principe geen onderscheid tussen de grondgebonden en niet-grondgebonden maatregelen gemaakt.

**Figuur 2.2 Afstemming voor het POP3**



Bron: Landsdelig Bestuur Overleg POP, Notitie Overleg Uitvoering POP (OUPOP), 2 maart 2015.

Met betrekking tot de monitoring en evaluatie is de derde lijn het meest relevant (zie ook paragraaf 2.1.2). De resultaten van de monitoring en evaluatie dienen immers de basis te zijn voor de besluitvorming over de programmering. In de afstemming over de programmering van het POP3 worden de volgende stappen gezet:

1. Ter voorbereiding van de vergadering van het Comité van Toezicht stelt het Regiebureau POP een agenda samen en coördineert zij de totstandkoming van de annotaties. In het provinciaal overleg (provincies, EZ ELV en betaalorgaan) wordt deze agenda voorbesproken.
2. Een dergelijk voorbereidend overleg vindt ook plaats binnen EZ (EZ coördinatieoverleg).
3. LBPOP wordt indien nodig gevraagd voor bestuurlijke instemming met provinciale standpunten in het Comité van Toezicht.
4. Het Comité van Toezicht adviseert of besluit over de voorstellen die door het TPO en het EZ coördinatieoverleg zijn voorbereid conform het door het Comité van Toezicht vastgestelde reglement van orde.<sup>9</sup>
5. Bij het jaarverslag en notificatie besluit de beheersautoriteit over het indienen bij de Europese Commissie. Dit besluit wordt de facto door het Regiebureau POP als uitvoerend orgaan van de beheersautoriteit via het SFC2014 aan de Commissie aangeboden.
6. De Europese Commissie besluit of neemt kennis van de besluiten van de beheersautoriteit.

<sup>9</sup> Dit is 24 juni 2015 in de eerste vergadering van het Comité van Toezicht vastgesteld.

Meer informatie over de samenhang tussen de overleggen TPO, LBPOP, OU-POP en het Comité van Toezicht is te vinden in Bijlage 4 van dit handboek.

### 2.1.4 *Rapportages en declaraties*

In het aansturingsprotocol POP3 zijn afspraken tussen EZ, provincies, RVO.nl, de Nederlandse Voedsel- en Warenautoriteit (NVWA) en de Auditdienst van het Rijk (ADR) vastgelegd over de noodzakelijke informatiestromen tussen provincies, RVO.nl en Regiebureau POP in het kader van de verantwoording aan de Europese Commissie over POP3. Hierin is voor resp. RVO.nl en het Rijk en de provincies de opdrachtnemer-opdrachtgeversrelatie verder uitgewerkt, waarbij eveneens een onderscheid tussen grondgebonden en niet-grondgebonden maatregelen is gemaakt. Ook is in het aansturingsprotocol POP3 aangegeven dat door RVO.nl, EZ en de provincies gezamenlijk een ICT-programma wordt opgesteld en dat tenminste eenmaal per jaar tussen de genoemde partijen een overleg over de uitwisseling van digitale gegevens tussen de provincies en RVO.nl plaatsvindt.<sup>10</sup>

In aanvulling op het Convenant Uitvoering POP-III en het aansturingsprotocol wordt voor de uitvoering van de maatregelen van het POP3 onder coördinatie van het Regiebureau POP het Handboek AO opgesteld. In het Handboek AO wordt onder meer aandacht besteed aan de verantwoordelijkheidsverdeling, de rapportageverplichtingen, het voorkomen van ambtshalve doorhalingen van niet-benutte vastleggingen, etc..

## 2.2 Evaluatietaken van het Comité van Toezicht

### 2.2.1 *Samenstelling van het Comité van Toezicht*

De bijzondere rol van het Comité van Toezicht (CvT) in de monitoring en evaluatie van het POP3 maakt dat deze rol in deze paragraaf verder is uitgewerkt. Het Comité van Toezicht, dat wordt voorgezeten door een ambtelijk vertegenwoordiger van de Minister van Economische Zaken (EZ), waarborgt een doeltreffende en doelmatige uitvoering van het POP3. Het Comité van Toezicht wordt bij haar werkzaamheden ondersteund door een secretariaat, dat in de praktijk wordt gevoerd door het Regiebureau POP. Naast het voeren van het secretariaat van het Comité van Toezicht, ondersteunt het Regiebureau het Comité van Toezicht bij de uitvoering van haar taken zoals omschreven in Verordeningen (EU) nr. 1303/2013 en 1305/2013.

Bij de keuze van de leden van het Comité van Toezicht zijn de bepalingen van artikel 5 (eerste en tweede lid) en artikelen 47 en 48 van Verordening (EU) nr. 1303/2013 als uitgangspunt genomen. In lijn daarmee bestaat het Comité van Toezicht uit ambtelijke vertegenwoordigers van respectievelijk de staatssecretaris van EZ, de provincies, de waterschappen en de gemeenten. Ook de economische en sociale partners en relevante<sup>11</sup> instanties die het maatschappelijk middenveld vertegenwoordigen nemen in het Comité van Toezicht zitting, waaronder landbouw-, natuur- en milieupartners.

De stemgerechtigde leden in het Comité van Toezicht zijn:

- de vertegenwoordigers namens de staatssecretaris van EZ;
- de vertegenwoordigers van de provincies.

<sup>10</sup> Zie voor meer informatie het 'Aansturingsprotocol voor de uitvoering van het Plattelandsontwikkelingsprogramma 2014-2020 (POP3)' d.d. 18 december 2014.

<sup>11</sup> De GSK-verordening bepaalt hierover in art. 5 lid 2 en verwijzend naar lid 1 van hetzelfde artikel dat deze partners moeten deelnemen in het CvT.

De raadgevende leden van het Comité van Toezicht zijn de vertegenwoordigers van:

- de Vereniging Nederlandse Gemeenten;
- de Unie van Waterschappen;
- de sociale- en economische partners (NAJK, Nederlandse Agrarische Jongeren Kring);
- de natuur- en milieuorganisaties (SCAN, Stichting Collectieven Agrarisch Natuurbeheer);
- de landbouworganisaties (LTO); en
- de Europese Commissie.

### 2.2.2 *Werkzaamheden van het Comité van Toezicht*

Het Comité van Toezicht (CvT) komt in beginsel twee maal per jaar bij elkaar en ziet daarbij toe op een doeltreffende en doelmatige uitvoering van het POP3. Het Comité van Toezicht heeft daarvoor doorlopend behoefte aan een scherp beeld van de output, resultaten en impact van het POP3. Het Comité van Toezicht evalueert de uitvoering van het POP3 en de voortgang die wordt geboekt bij de verwezenlijking van de doelstellingen. Daarbij maakt zij onder meer gebruik van financiële gegevens, de realisatie op de gemeenschappelijke indicatoren en de voortgang van het POP3 in relatie tot de streefwaarden en mijlpalen van het programma. Het Comité van Toezicht ontvangt van haar secretariaat de informatie die nodig is voor de uitoefening van deze taken die op haar beurt weer de benodigde (monitorings)gegevens van RVO.nl ontvangt.

Het Regiebureau POP voert het secretariaat van het Comité van Toezicht en heeft de taak te zorgen voor (half)jaarrapportages, uitgebreide jaarverslagen en de ex post evaluatie. Op basis van de resultaten van de monitoring en evaluatie doet het Comité van Toezicht aanbevelingen aan de provincies en Rijk.

In lijn met de verordening (EU) Nr. 1303/2013<sup>12</sup> onderzoekt het Comité van Toezicht in het bijzonder:

- a) vraagstukken die van invloed zijn op de prestaties van het operationele programma;
- b) vorderingen gemaakt bij de uitvoering van het evaluatieplan en het vervolg dat aan de bevindingen van evaluaties is gegeven;
- c) de uitvoering van de communicatiestrategie;
- d) de uitvoering van grote projecten;
- e) de uitvoering van gezamenlijke actieplannen;
- f) acties om gelijkheid van mannen en vrouwen, gelijke kansen en non-discriminatie, met inbegrip van toegankelijkheid voor mensen met een handicap, te bevorderen;
- g) acties om duurzame ontwikkeling te bevorderen;
- h) indien niet aan de van toepassing zijnde ex-antevoorwaarden is voldaan op de datum van indiening van de partnerschapovereenkomst en het operationele programma, voortgang in de maatregelen om aan de geldende ex-antevoorwaarden te voldoen;
- i) financieringsinstrumenten.

---

<sup>12</sup> Verordening (EU) Nr. 1303/2013 van het Europees Parlement en de Raad van 17 december 2013 houdende gemeenschappelijke bepalingen inzake het Europees Fonds voor regionale ontwikkeling, het Europees Sociaal Fonds, het Cohesiefonds, het Europees Landbouwfonds voor plattelandontwikkeling en het Europees Fonds voor maritieme zaken en visserij en algemene bepalingen inzake het Europees Fonds voor regionale ontwikkeling, het Europees Sociaal Fonds, het Cohesiefonds en het Europees Fonds voor maritieme zaken en visserij, en tot intrekking van Verordening (EG) nr. 1083/2006 van de Raad.



## 3 Data en indicatoren

### 3.1 Data, bronnen en definities

#### 3.1.1 Dataverzameling per type indicator

De gegevens die nodig zijn voor de monitoring en evaluatie van het POP3 worden zoveel als mogelijk via bestaande bronnen verzameld. De nationale ([www.statline.cbs.nl](http://www.statline.cbs.nl)) en Europese statistieken (<http://epp.eurostat.ec.europa.eu>) vormen de hoofdbron voor de waarden van de **contextindicatoren**. De contextindicatoren zullen door EZ, provincies en Regiebureau POP worden verzameld, vergelijkbaar met het proces bij POP2.<sup>13</sup>

De **outputindicatoren** en de overige (verplichte) informatie uit het proces voor subsidieverlening worden door RVO.nl verzameld. Door hierbij steeds ook de geografische locatie te verzamelen, worden ook met andere databases en/of indicatoren verbanden gelegd. Tevens is dit nuttig in relatie tot de evaluatie van maatregelen, doordat daarbij dan de 'mixed study approach' kan worden gevolgd (zie ook 3.1.2).

De gegevens voor de **indicatoren over landbouwontwikkelingen** zijn openbaar toegankelijk bij het Centraal Bureau voor de Statistiek (Landbouwtelling) en bij de Wageningen UR (bijvoorbeeld het Bedrijveninformatienet van het Landbouweconomisch Instituut, [www.duurzaamheidlandbouw.nl](http://www.duurzaamheidlandbouw.nl) en [www.agrimatie.nl](http://www.agrimatie.nl)). De gegevens **over de ontwikkeling van natuur en milieu** worden ontleend aan het Compendium voor de Leefomgeving van het Planbureau voor de Leefomgeving (zie [www.compendiumvoordeleefomgeving.nl](http://www.compendiumvoordeleefomgeving.nl)) en waar mogelijk aan de dataverzamelingen die voor het Natuurpact worden bijgehouden. De dorpenmonitor van het Sociaal en Cultureel Planbureau (SCP) biedt tenslotte inzicht in veranderingen in de **leefsituatie van de bewoners** van het Nederlandse platteland. **Overige relevante bronnen** zijn: Alterra (High Nature Value), European Environmental Agency (onder andere <http://www.eea.europa.eu/data-and-maps/data/waterbase-rivers-5>) en de database van Stichting Probos (duurzaam bosbeheer en duurzame bosketens, zie [www.probos.nl](http://www.probos.nl)).

De gegevens voor de **resultaatindicatoren** worden in de loop van de programmaperiode drie maal (2016, 2018 en ex post) steekproefsgewijs verzameld. Voor elke indicator zal in 2016 worden nagegaan of specifieke enquêtes nodig zijn voor het verzamelen van bruikbare gegevens dan wel data uit andere databanken kunnen worden gebruikt. Dezelfde werkwijze zal in de volgende twee evaluaties (2018 en 2023) worden gehanteerd. De kwantitatieve informatie zal waar nodig worden aangevuld met kwalitatieve informatie om een goed oordeel te kunnen geven van de voortgang en de effecten van het POP3.

Ook de gegevens ten behoeve van de **evaluatie** van het **nationale plattelandsnetwerk** zijn kwantitatief en kwalitatief van aard. Het aantal georganiseerde activiteiten, het aantal deelnemers aan evenementen en het aantal bezoekers van de website van het plattelandsnetwerk worden systematisch bijgehouden en gebruikt in de jaarlijkse evaluaties van het functioneren van het netwerk. Daarnaast worden bijvoorbeeld via tevredenheidmetingen kwalitatieve gegevens over de waardering van de activiteiten verzameld.

Gangbare meetmethoden worden waar nodig en mogelijk verbeterd en afgestemd op de gegevens die nodig zijn voor de uitvoering van de **taken** van het **Comité van Toezicht** en het afleggen van **verantwoording** aan de **Europese Commissie**. Zo nodig wordt hiervoor opdracht verstrekt aan

<sup>13</sup> Verdere afspraken hierover worden in het Handboek AO vastgelegd.

gespecialiseerde instellingen. Dit proces is gericht op de continue verbetering van monitoring en evaluatie.

### 3.1.2 Bronnen en definities voor indicatoren

In artikel 69 van Verordening (EU) Nr. 1305/2013 wordt aangegeven dat een lijst van gemeenschappelijke indicatoren die betrekking hebben op zowel de uitgangssituatie als de financiële uitvoering, de output, de resultaten en de effecten van het programma wordt vastgesteld om aggregatie van gegevens op het niveau van de Unie mogelijk te maken. De betreffende lijst wordt naar verwachting in november 2015 door de Europese Commissie vastgesteld en bevat meer indicatoren dan die in het indicatorplan van het POP3 (hoofdstuk 11) zijn opgenomen.<sup>14</sup> Om te voldoen aan de Europese verplichtingen zal de informatie van alle indicatoren uit de lijst wel moeten worden verzameld.

Het Handboek M&E bevat de meest recente lijst van indicatoren. De onderstaande tabel toont de meest recente versie zoals die in juni 2015 door de Europese Commissie beschikbaar is gesteld.<sup>15</sup> Daarbij zijn uitsluitend de indicatoren die relevant zijn in relatie tot de maatregelen die in Nederland worden uitgevoerd opgenomen.

**Tabel 3.1** Indicatorenlijst zoals die in juni 2015 door de Europese Commissie beschikbaar is gesteld

No.	Data item (O=output)	Unit and (sub)measure code	Likely source / comments	Target indicators <sup>16</sup>
<b>Common data items for ALL measures</b>				
1	Measure code	M1 to M18	Prefilled by MA on application form	
2	Sub-measure code	e.g.: M1.1, M4.1...	Prefilled by MA on application form, most predominant sub-measure should be used NB: This field and the next (3) are not relevant for ALL measures, but are included here so that all measure-identification items are kept together	
3	Type of operations		Prefilled by MA on application form, or encoded by MA/PA when processing application	
4	O.1 Total public expenditure -committed	€	Application form	
5	O.1 Total public expenditure - paid	€	From PA on payment	T.1
6	Priority/FA to which operation contributes	Priority/FA under which the operation has been programmed: 2A to 6C (additional FA if relevant)	Either prefilled (e.g. for specific call for tender) or filled in by MA/PA when processing application	
7	Is operation linked to Priority 1?	Y/N	Automatically filled in: all operations under measures 1, 2 and 16 are automatically considered as contributing to Priority 1. Other activities may also be, depending on the programme-specific	

<sup>14</sup> In bijlage 1 is de aansluiting tussen de interventielogica en de indicatorenlijst van 14 april 2015 opgenomen. Hieruit blijkt dat niet alle vanuit de Europese Commissie verplichte indicatoren ook benodigd zijn voor de monitoring van de voortgang op de indicatoren waarvan streefwaarden zijn vastgesteld en derhalve nodig zijn voor een goede sturing/programmering van het POP3.

<sup>15</sup> Over deze versie heeft nog geen definitieve besluitvorming plaatsgevonden. Dit betekent dat deze lijst nog zal worden aangepast nadat de definitieve besluitvorming in de Europese Commissie heeft plaatsgevonden. Vervolgens zullen ook de definities van de indicatoren door RVO.nl worden vertaald en waar nodig in het subsidieproces worden geharmoniseerd.

<sup>16</sup> Data used for targets' calculation; for further details on calculations and definitions, see target indicator fiches.

			intervention logic.	
8	Priority(ies)/FA(s) to which operation has additional contributions	Priority(ies)/FA(s): 2A to 6C (additional FA if relevant)	Either prefilled (e.g. for specific call for tender) or filled in by MA/PA when processing application	
9	If operation implemented under 2007-2013 rules, code of the 2007-2013 measure	Code of 2007-2013 measures	Prefilled (e.g. for specific call for tender)	
10	Is operation programmed under a sub-programme(s)?	Code of the sub-programme(s)	Prefilled (e.g. for specific call for tender)	
11	Is operation supported by additional national financing or State Aid?	Y/N	Prefilled (e.g. for specific call for tender)	
<b>Data items relevant for several measures</b>				
12	Specific classification for monitoring purposes	M10: agri-environment and climate measure typology	Prefilled by MA on application form or encoded by MA/PA when processing application This is where there is a specific breakdown going below sub-measure level	
13	O.4 Number of holdings/ beneficiaries supported	Number M4.1, 17.1	Application form	T4, 5, 6, 7
14	O.2 Total investment (including private)	€ M4	Application form	T15, 16
15	O.5 Total area <sup>17</sup>	Ha M4, M10	IACS/application form/payment claim *4: only operations in irrigation linked to FA 5A	T8, 9, 10, 1
16	O.6 Physical area supported <sup>18</sup>	M10.1	IACS/application form/payment claim	112, 1314, 18, 19
17	O.7 Number of contracts supported	Number M10	Application form	
18	Type of ANC area (mountain/others/specific constraints/no ANC)	M4	Application form (determined by the seat of the holding). IACS for area-based measures	
19	Is area NATURA 2000?	Y/N M10.1	Application form (if partially = YES)	
20	Is operation promoter young farmer (< 40y)?	Y/N M4	Application form	
21	Is operation implemented in an organic farm?	Y/N M4.1, M10	Application form (majority of the cultivated area should be under organic farming)	
22	Gender of project promoter	Male/female or legal entity M4.1	Application form	
23	Type of agricultural branch of the holding supported	M4 (4.1, 4.2, 4.4)	Application form / Business plan	
24	What is the size in hectares of holdings	M4 (4.1, 4.2, 4.4) (Ha)	Application form / Business plan	

<sup>17</sup> "Area" relates to the total area under each type of contract, i.e. a hectare subject to two separate agri-environment contracts is counted twice.

<sup>18</sup> "Physical area supported" is the actual area covered by contracts, i.e. each hectare is only counted once, regardless of how many separate contracts it may be subject to.

	supported?			
25	O.8 Number of LU supported	Number M4*	*4: only operations linked to FA 5D	T.17
26	O.9 Number of holdings participating in supported schemes	Number M16.4*, M17.2 and M17.3	Application form, plus confirmation/amendment on completion of the operation *16.4: only cooperation/local promotion among supply chain actors is included	T.6, T.7
27	O.10 Number of farmers benefiting from pay-outs	M17.2 and M17.3	Annual reporting to MA from risk management tool manager	
28	T.20 Jobs created	Number M4	Recorded at selection of projects (business plans), reported at the completion of the project and validated through sample of completed projects, which will also assess the gender of job holders.	T.20
<b>Additional data items for specific measures</b>				
29	O.11 Number of training days given	Number M1.1	Application form, plus confirmation/amendment on completion of the operation Only for training (1.1)	
30	O.12 Number of participants in trainings	Number M1.1	Application form, plus confirmation/amendment on completion of the operation Only for training (1.1)	T.3
36	O.16 Number of EIP operations	Number M16	Application form	T.2 <sup>19</sup>
37	O.16 Number and type of partners in EIP groups <sup>20</sup>	Number plus categories concerned: NGOs, farm holders, research institutes, SMEs, advisors, others (other public bodies...) M16	Application form	
<b>Data items relevant for LEADER</b>				
1	O.18 Population covered by LAG	Number	LAG or MA	T.21
2	O.19 Identification number of LAG	Number	MA	
3	Is the LAG multi-funds?	Y/N	MA/LAG	
4	Has the LAG been involved in cooperation projects? <sup>21</sup>	Y/N	Reported by LAG to MA when the first cooperation operation is approved (corresponds to O.23)	
5	O.1 Total public expenditure in preparation and implementation of cooperation activities of the LAG - paid	€ M19.3	LAG, PA	
6	O.1 Total public expenditure for support for running costs and animation - paid	€ M19.4	LAG, PA	

<sup>19</sup> T2 = O.16+O.17 (number of non-EIP cooperation operations).

<sup>20</sup> This item should be collected for the EIP group, not for each individual operations supported in the EIP.

<sup>21</sup> Article 35(1c) of Regulation (EU) N° 1303/2013.

Data items relevant for LEADER to be collected for each project <sup>22</sup>				
7	O.1 Total public expenditure - committed	€	Application form	
8	O.1 Total public expenditure - paid	€	LAG or PA	T.1
9	Predominant FA to which the project contributes <sup>23</sup>	FA 1A to 6C (additional FA if relevant)	Filled in by LAG when processing application	
10	Priority(ies)/FA(s) to which operation has additional contributions	Priority(ies)/FA(s): 1A to 6C (additional FA if relevant)	Filled in by LAG when processing application	
11	O.21 Is it a cooperation project? <sup>24</sup>	No, inter-territorial or transnational	Application form	
12	O.22 Number and type of project promoters	NGOs, LAGs, public bodies, SMEs, others	MA/LAG	
13	T.23 Jobs created	Number	Recorded at selection of projects (business plans), provided by LAGs to MAs at the completion of the projects and validated through sample of completed projects, which will also assess the gender of job holders.	T.23

Bron: Working Document, Data item list for Pillar II Operations database (Outputs and Targets)

In het working document 'Data item list for Pillar II Operations database (Outputs and Targets)' staat:

*"In accordance with its bottom-up dimension, LEADER strategy is not known at RDP level. Therefore, LEADER is programmed entirely under Focus Area 6B 'Fostering local development in rural areas', although Leader projects can contribute to different focus areas. During the programming period, LEADER will remain in FA 6B for the management of the RDP (financial plan, Declarations of expenditure, Annual Implementation Report...).*

*Additionally and without putting into question the programming hierarchy set in the RDP, when the LAG select their operations, it is expected that, for each project selected, the LAG managers identify what is the main objective of the project (by using the list of FA, the project is flagged with the most relevant FA). This is an indicative monitoring information which will allow to constitute a link between the LEADER achievements and the mainstream RDP monitoring.*

*To monitor the contributions of the LEADER projects to the FAs, 1 indicator per project is collected. The indicator to be collected depends on the main FA the project contributes to. These contributions will be added to the achievements of the mainstream RDP to demonstrate the result of the RDP as a whole."*

<sup>22</sup> Output indicator 'O.20 Number of LEADER projects' supported is not listed because it is known by default (for each project, one data item is filled in).

<sup>23</sup> LEADER is programmed and monitored under FA 6B. Additionally, the main objective of the operations is recorded for monitoring purposes (by using already available typology based on FAs).

<sup>24</sup> Article 35(1c) of Regulation (EU) N° 1303/2013.

**Tabel 3.2 LEADER Data items to monitor contributions to the main Focus Area (FA)**

LEADER Data items to monitor contributions to the main focus area (collected by LAG and reported to MA) Depending on the item recorded under item 9 'Predominant FA to which the LEADER project contributes', the following item is recorded			
FA recorded	Data item	Value	Relevant target indicators <sup>25</sup>
1A	*		
1B	Number of cooperation operations (non-Article 35(1c) of Reg. (EU) N° 1303/2013 operations)	Number	T.2
1C	Number of participants trained	Number	T.3
2A	Number of holdings/beneficiaries supported	Number	T.4 and T.5
3B	Number of holdings supported or participating in supported schemes	Number	T.6 and T.7
4A, 4B, 4C	Total area (agriculture)	Ha	T.9, T.10, T.12
4A, 4B, 4C	Total area (forestry)	Ha	T.8, T.11, T.13
6B	Population benefiting from improved services/infrastructures	Number	T.22

Bron: Working Document, Data item list for Pillar II Operations database (Outputs and Targets)

\* Information collected by default for all LEADER projects (total public expenditure paid (LEADER data item 8) and jobs created (LEADER data item 13)).

Aanvullend op de indicatoren die vanuit Europa zijn verplicht, zal van elk project de **geografische locatie** worden verzameld. Het gaat daarbij om de locatie waar het project ook feitelijk wordt uitgevoerd. Met behulp van die informatie wordt het mogelijk om de resultaten van de monitoring en evaluatie geografisch uit te splitsen (bijvoorbeeld naar provincie) en gegevens te koppelen aan gegevens uit de in paragraaf 3.1.1 genoemde databases. Dit laatste maakt het weer mogelijk om volgens de mixed case study approach de prestaties c.q. relevante ontwikkelingen bij begunstigden te vergelijken met die bij niet-begunstigden.

#### The mixed case study approach

In september 2011 is door het Landbouw Economisch Instituut (LEI) gerapporteerd over de bevindingen van een 'mixed study approach' in een tussentijdse evaluatie van het POP2 in Zeeland en Gelderland. De resultaten van deze mixed study approach waren veelbelovend. In het kort is de benadering gericht op het verwerven van meer/beter inzicht van de impact van het POP op maatregelniveau. Bovendien wordt met de mixed study approach meer inzicht in het hoe en waarom van het wel/niet realiseren van de gewenste impact beoogd. Cruciaal bij de mixed study approach is om te weten waar welke maatregel wel en niet is uitgevoerd c.q. waar bedrijven en/of instellingen vanuit het POP zijn ondersteund (en waar niet). Vandaar ook dat van alle projecten onder POP3 de geografische locatie zal worden geïdentificeerd.

Op het moment dat in de ontwikkeling van beide groepen bedrijven en/of instellingen inzicht bestaat, kan worden geanalyseerd of met de uitvoering van het programma de beoogde impact wordt gerealiseerd. De betreffende methodiek is tevens uitgewerkt in de studie 'Counterfactual impact evaluation of EU rural development programmes - Propensity Score Matching methodology applied to selected EU Member States' van de Europese Commissie uit 2012. In de mixed study approach van het LEI maken diepte-interviews onderdeel uit van de standaard aanpak. Die diepte-interviews dienen vooral in te gaan op de vragen hoe en waarom bepaalde impact is gerealiseerd en niet.<sup>26</sup>

Een andere aanvullende nationale indicator betreft de **gegarandeerde bedragen voor wat betreft de GMI**. EZ hecht waarde aan het verzamelen van deze informatie in verband met de (mogelijke) verliesdeclaraties aan het einde van het programma.

<sup>25</sup> Data used for targets' calculation; for further details on calculations and definitions, see target indicator fiches.

<sup>26</sup> Zie ook 'The mixed case study approach; Assessing its usefulness as alternative to the CMEF', LEI 2011-038.

Tenslotte zal aanvullend op de verplichtingen vanuit Brussel jaarlijks informatie over het **functioneren van het nationale plattelandsnetwerk** worden verzameld. Het gaat daarbij om het aantal georganiseerde activiteiten, het aantal deelnemers aan evenementen en het aantal bezoekers van de website van het plattelandsnetwerk. Daarnaast zullen bijvoorbeeld via tevredenheidmetingen kwalitatieve gegevens over de waardering van de activiteiten worden verzameld. De betreffende gegevensverzameling vindt buitenom de systemen van RVO.nl plaats en zal specifiek worden benut om het functioneren van het nationale plattelandsnetwerk te beoordelen.

## 3.2 De streefwaarden van het indicatorplan

### 3.2.1 De bepaling van streefwaarden

De streefwaarden die zijn opgenomen in het indicatorplan als onderdeel van het programma document POP3 zijn gebaseerd op de systematiek die de Europese Commissie aanbiedt aan de lidstaten (Excel-tool voor het opbouwen van het indicatorplan).

De verplichte resultaatsindicatoren worden berekend aan de hand van de outputindicatoren per fiche. De Europese Commissie heeft vastgelegd op welke wijze per aandachtsgebied de resultaat-indicatoren worden berekend. Dit is meestal het totaal aan outputindicator gedeeld door de waarde van een bijbehorende contextindicator.

De bepaling van de waarde van de **outputindicator** per maatregel is afhankelijk van twee onderdelen:

1. de geraamde publieke uitgaven; en
2. de normkosten.

#### *ad 1. geraamde publieke uitgaven*

De overheidsuitgaven bestaan uit de volgende onderdelen:

- a) de EU uitgaven;
- b) verplichte nationale financiering o.b.v. het financieringspercentage in de financiële tabel; en
- c) aanvullende nationale financiering bovenop de in b genoemde uitgaven, onderscheiden naar:
  - i. niet-staatssteun gerelateerde overheidsuitgaven;
  - ii. nationale steun binnen de werksfeer van art. 42 VWEU (kortweg steun aan agrarische bedrijven t.b.v. agrarische productie; opgenomen in hoofdstuk 12 uit het POP3); en
  - iii. nationale steun aan niet-agrarische bedrijven (opgenomen in hoofdstuk 13 van het POP3).

De **publieke uitgaven** onder a zijn opgenomen in de financiële tabel. Hieruit volgen de verplichte nationale bijdragen onder b. De publieke uitgaven onder c zijn gebaseerd op een verwachte aanvullende financiering, waarbij de raming een indicatie is op basis van gesprekken met provincies en Rijk. Deze publieke uitgaven tellen wel mee voor het bepalen van de streefwaarden. Omdat de uitgaven genoemd onder c.i. niet zijn af te leiden uit de eerdere financiële tabellen in het POP3, kan deze aansluiting alleen worden gemaakt via een nationale onderbouwing van de indicatorentabel die geen onderdeel uitmaakt van het programma.

Bij aandachtsgebied 2a worden de **private investeringen** meegerekend in de streefwaarden. Deze streefwaarden zijn afhankelijk van het verwachte steunpercentage. Hiervoor hebben de betreffende deskundigen bij de provincies aangegeven dat bij de meeste (productieve) investeringen dit in de verhouding 40% overheid en 60% private bijdrage gaat. Op sommige onderdelen is een lagere verhouding aangehouden omdat hier een hogere overheidsbijdrage wordt gegeven of er projecten van overheden zijn waarbij er geen private uitgaven plaatsvinden.

### *Ad 2. normkosten per maatregel*

Op 17 december 2013 is een deskundigenbijeenkomst georganiseerd met deskundigen van het Rijk en de provincies. Op basis van de maatregelfiches en de verwachte concrete acties is een inschatting gemaakt van de normkosten.

### *3.2.2 De streefwaarden per indicator*

Op basis van de hiervoor aangegeven methode zijn de streefwaarden per maatregel per indicator bepaald. Hieronder wordt per maatregel aangegeven hoe de streefwaarden uit het indicatorplan van het POP3 (hoofdstuk 11) zijn berekend. Het gaat hierbij primair om de output- en streefwaarde indicatoren die niet direct betrekking hebben op de (publieke) uitgaven aan de diverse maatregelen. De (streefwaarden voor de) publieke uitgaven zijn het resultaat van het politieke proces tussen provincies en Rijk en de gekozen strategie met de uitvoering van het POP3 (zie hoofdstuk 5 in het programmadocument).<sup>27</sup>

#### *Maatregel 01 'Kennisoverdracht en voorlichtingsacties', art. 14 Verordening (EU) Nr. 1305/2013*

Voor voorlichting en kennisoverdracht worden bijeenkomsten georganiseerd. Hiervoor is een bedrag van ruim € 35 mln. gereserveerd. Voor de bijeenkomsten kennisoverdracht (trainingen) worden ruim 18.000 participanten verwacht.

Op basis van ervaringen in de afgelopen jaren met de RLS en provinciale subsidieregelingen, is het aantal deelnemers aan kennisoverdrachtsprojecten als volgt berekend: Het aantal deelnemers aan kennisprojecten = de totale publieke investering (POP3 plus cofinanciering) / € 1.000,-. Met betrekking tot de investering ten behoeve van maatregel 01 is de aanname gedaan dat de kosten 50/50 verdeeld zijn over training/skills en demonstraties (proceskosten en investeringen, bijv. aanleg van proefvelden).

#### *Maatregel 16 'Samenwerking', art. 35 Verordening (EU) Nr. 1305/2013*

Voor het European Innovation Platform (EIP) en overige samenwerkingsverbanden worden 180 ondersteunende groepen geformeerd. Deze groepen kunnen voor proceskosten (waaronder de inhuur van een innovatiebroker) en ontwikkel- en demonstratiekosten een bijdrage ontvangen. Voor EIP is een bedrag van € 74 mln. gereserveerd.

Voor de bepaling de publieke uitgaven van het aantal ondersteunde groepen is rekening gehouden met de normkosten van ruim € 0,4 mln. per aanvraag. Dit is gebaseerd op een bijdrage:

- proceskosten waaronder inhuur innovatiebroker à € 50.000,-.
- ontwikkelkosten en demo à € 350.000,-.

Het gemiddeld subsidiepercentage is indicatief 70%.

---

<sup>27</sup> Plattelandsontwikkelingsprogramma voor Nederland 2014-2020 (POP 3), versie 18 december 2014.



*Maatregel 04.1.1 'Fysieke investeringen in innovatie en modernisering van agrarische ondernemingen', art. 17.a.1 Verordening (EU) Nr. 1305/2013*

Ruim 2.600 bedrijven melden zich naar verwachting aan voor een bijdragen in de projectkosten voor het beproeven en demonstreren van innovaties (pilots, praktijkproeven, demo's). Voor innovatieprojecten is een bedrag van € 122 mln. gereserveerd.

Op basis van ervaringen van de afgelopen jaren met de RLS en provinciale subsidieregelingen is de indicator als volgt berekend: Het aantal agrarische ondernemingen dat gesteund wordt = de totale publieke investering (POP3 plus cofinanciering) / € 50.000,-.

Op basis van ervaringen in de afgelopen jaren met RLS en de provinciale subsidieregelingen, wordt de overheidsbijdrage geraamd op gemiddeld 50% van de gemaakte kosten (€ 50.000 per project).

*Maatregel 04.1.2 'Fysieke investeringen in verduurzaming van agrarische ondernemingen van jonge landbouwers', art. 17.a.2 Verordening (EU) Nr. 1305/2013*

Naar verwachting zullen 700 jonge boeren gebruik maken van de regeling. Voor de jonge landbouwers regeling is een bedrag van € 36 mln. gereserveerd.

De oude regeling Jonge Landbouwers is gemaximeerd op € 20.000 subsidie (maximaal 25% van maximaal € 80.000). Voor de nieuwe regeling wordt mogelijk de subsidiebijdrage naar gemiddeld € 20.000 per deelnemer verhoogd (30% van de investering).

Op basis van ervaringen van de afgelopen jaren met de RLS en provinciale subsidieregelingen is voor maatregel 04.01.02 de indicator als volgt berekend: Het aantal agrarische ondernemingen dat gesteund wordt = de totale publieke investering (POP3 plus cofinanciering) / € 50.000,-.

*Maatregel 04.1.3 'Garantstelling voor de marktintroductie van risicovolle innovaties', art. 17.a.3 Verordening (EU) Nr. 1305/2013*

De Garantiening Milieu Innovatie (GMI) richt zich op innovatieve initiatieven in de deelsectoren melkveehouderij, varkenshouderij, pluimveehouderij, glastuinbouw, en opengrondtuinbouw. Garanties worden afgegeven voor 5 jaar, waarna deze automatisch terugvallen in het systeem van de reguliere Garantstelling Landbouw of de Garantstelling Landbouw plus.

Onder de GMI kan een lening onder garantstelling worden verleend van maximaal € 2,5 mln. Het maximaal gegarandeerde bedrag per lening bedraagt € 2 mln. (80% van de lening). Jaarlijks worden naar verwachting ongeveer 25 initiatieven voor de garantstelling aangemeld, waarbij het gemiddelde lening bedrag ongeveer € 1,9 mln. is. Het totale lening bedrag per jaar is ongeveer € 46,9 mln. De overheidsgarantie is 80% van het lening bedrag en maximaal € 225 mln. Het garantierisico wordt voor € 18 mln. gedekt met een nationale bijdrage en ruim € 8 mln. via een premie van 3% van de lening-ontvangers.

Voor de GMI is geen onderbouwing van de streefwaarde. Wel geldt hier: hoe lager de uitgaven, hoe gunstiger het is. Het aantal GMI leningen wordt meegeteld met het aantal bedrijven.

*Maatregel 04.3.1 'Investeringen in infrastructuur', art. 17.c Verordening (EU) Nr. 1305/2013*

Voor verbetering van de landbouwstructuur wordt onder meer het instrument Ruilverkaveling ingezet. Er worden naar verwachting 360 projecten aangemeld.

De overheidsbijdrage is gemiddeld 80% van de projectkosten (gemiddeld ruim €0,45 mln. per project). Tevens zijn er middelen gereserveerd voor de financiering van doorlopende projecten uit POP2 (maatregel 125). In totaal is een bedrag van € 195 mln. voor de uitvoering van deze maatregel gereserveerd.

De indicator is bepaald op basis van het gemiddelde bedrag in POP2 à €295.000. De stijging van het normbedrag leidt tot een behoudender indicator.

*Maatregel 04.4.1 'Niet-productieve investeringen voor biodiversiteit, natuur, landschap en hydrologische maatregelen PAS' en Maatregel 04.4.2 'Niet-productieve investeringen voor water', respectievelijk art. 17.d.1 en art. 17.d.2 Verordening (EU) Nr. 1305/2013*

Voor de niet-productieve investeringen in het kader van hydrologische maatregelen PAS en maatregelen biodiversiteit landschap worden naar verwachting 350 projecten uitgevoerd. Daarnaast zullen naar verwachting 700 projecten uitgevoerd worden ten behoeve van de waterdoelen.

De overheidsbijdrage is bij alle maatregelen 100% van de projectkosten (gemiddeld ruim €0,3 mln. per project). In totaal is een bedrag van €315 mln. beschikbaar. De streefwaarde voor de outputindicator heeft betrekking op het aantal projecten dat gesteund wordt met niet-productieve investeringen. Op basis van ervaringen bij POP2 zijn de subsidiabele kosten gemiddeld €300.000,- per project.

*Maatregel 10 'Agromilieu', art. 28 Verordening (EU) Nr. 1305/2013*

In de programmaperiode wordt het systeem van Agrarisch Natuur- en Landschapsbeheer gewijzigd van uitvoering via individuele naar collectieve contracten. Vanaf 2016 vindt de uitvoering grotendeels met collectieve contracten plaats. Enkele individuele contracten (zgn. doorlopers) blijven bestaan. Via de regeling Agrarisch Natuur- en Landschapsbeheer wordt jaarlijks ongeveer 100.000 ha beheerd voor de (sub)maatregelen, weidevogelbeheer, akkerfaunabeheer, botanisch beheer en landschapsbeheer.

Binnen iedere sub maatregel is er sprake van verschillende prioriteiten (biodiversiteit, waterbeheer en bodemkwaliteit), die – afhankelijk van de doelstelling van de af te sluiten verbintenis – door de subsidieverkrijger al dan niet toegepast dienen te worden. Iedere submaatregel bestaat daarmee uit meerdere – onderling samenhangende - categorieën. Dit wordt in tabel 3.3 weergegeven.

**Tabel 3.3 Categorieën in maatregel 10 Agromilieu**

Submaatregel	Oppervlakte (ha)	Biodiversiteit	Waterbeheer	Bodemkwaliteit
Weidevogelbeheer	90.000	X	X	
Akkerfaunabeheer	5.000	X	X	
Botanisch beheer	9.000	X	X	X
Landschapsbeheer	6.000	X	X	
<b>Totaal</b>	110.000			

Het gemiddelde steunbedrag per hectare wordt ingeschat op €635,- per jaar. Voor het Agrarisch Natuur- en Landschapsbeheer is een bedrag van €496 mln. beschikbaar.

De indicator heeft betrekking op het aantal fysieke hectaren onder de agromilieu-klimaatmaatregel. Het gemiddeld bedrag van €635/ha sluit aan bij de waarde van maatregel 214 in het POP2.

*Maatregel 17.1.0 'Risicomanagement', art. 36-39 Verordening (EU) Nr. 1305/2013*

In 2011 is gestart met de brede weersverzekering, waarbij deelnemende bedrijven 65% subsidie (artikel 68, pijler 1) kregen op de premielasten. De verwachting is dat het aantal bedrijven dat een verzekering afsluit, gestaag zal blijven groeien van 628 in 2014 tot ongeveer 1.300 in 2020. Bij deze groei zal de jaarlijkse premie dalen en is het mogelijk om ook de subsidiebijdrage procentueel te laten dalen. Voor subsidie op de premie is in totaal €54 mln. beschikbaar.

Het beschikbare budget van €9 mln. per jaar zal niet groeien. Bij een verdere groei van het aantal deelnemers richting 2020 krijgen ondernemers een evenredig lager subsidiepercentage. Dit zal een negatief effect op de groei van het aantal deelnemers hebben, maar het feit dat ondernemers merken dat er vanuit de overheid geen ad hoc vergoeding bij geleden schade bij weerscalamiteiten wordt verstrekt, zal naar verwachting weer een stimulerend effect hebben op de groei van het aantal deelnemers. Op basis van de genoemde effecten wordt ingeschat dat het aantal deelnemers in 2020 zal liggen tussen de 1.400 en 2.200. Voorlopig wordt als indicator 1.300 deelnemende bedrijven opgenomen.

*Maatregel 19.1 'Steun voor plaatselijke ontwikkeling in het kader van Leader — vanuit de gemeenschap geleide lokale ontwikkeling', art. 42 Verordening (EU) Nr. 1305/2013*

De werkgroep LEADER verwacht 20 Leadergroepen die een lokaal ontwikkelingsstrategie plan gaan opstellen. De beoogde professionaliseringslag zal naar verwachting leiden tot grotere groepen met een groter budget. In de partnerschapsovereenkomst met de Leadergroepen is een onderbouwing opgenomen dat uitgaat van een invloedgebied van gemiddeld 150.000 inwoners per groep. De lokale ontwikkelingsstrategie plannen richten zich op werkgelegenheid en openbare voorzieningen. De uitvoering schept voor ongeveer 250 personen werkgelegenheid. De bijdrage aan de Leadergroepen is ongeveer 70%. Hiervoor is een bedrag €110 mln. beschikbaar.

## 4 Monitoring

### 4.1 Monitoring van POP3: sturing

#### Doel van monitoring

Het monitoring- en evaluatiesysteem heeft tot doel (artikel 68, 1305/2013):

- a) de vooruitgang en de resultaten van het plattelandontwikkelingsbeleid aan te tonen en de effecten, de doeltreffendheid, de doelmatigheid en het belang van interventies in het kader van het plattelandontwikkelingsbeleid te beoordelen;
- b) bij te dragen aan beter gerichte steun voor plattelandontwikkeling;
- c) een gemeenschappelijk leerproces met betrekking tot monitoring en evaluatie te steunen.

#### Wat moet wanneer minimaal gemonitord worden?

Er moet jaarlijks een rapportage aan de EC worden gestuurd over de uitvoering van POP3, van 2016 tot en met 2024. Deze rapportage moet uiterlijk op 30 juni worden verstuurd en gaat over het afgelopen jaar (januari-december). Er hoeft in 2015 geen jaarverslag te worden ingediend. Het jaarverslag bevat informatie over de uitvoering van het programma en de prioriteiten (artikel 50, 1303/2013), te weten:

- De financiële gegevens.
- De gemeenschappelijke en programma specifieke indicatoren en gekwantificeerde streefwaarden zoals deze in het indicatorplan (hoofdstuk 11) van POP3 staan, in voorkomend geval met inbegrip van veranderingen in de waarden van de resultaatindicatoren.
- Een samenvatting van alle evaluaties van het POP3 die in het afgelopen financiële jaar beschikbaar zijn gekomen, alsook vraagstukken die van invloed zijn op de prestaties van het programma en de genomen maatregelen.
- De vraagstukken die van invloed zijn op de prestaties van het programma en de genomen maatregelen.

Bijlage VII van EU Verordening 808/2014 bevat informatie over de Structuur en inhoud van jaarlijkse uitvoeringsverslagen (als bedoeld in artikel 50 van Verordening (EU) nr. 1303/2013 en artikel 75 van Verordening (EU) nr. 1305/2013).

De vermelde waarden van de indicatoren moeten betrekking hebben op volledig uitgevoerde concrete acties<sup>28</sup> en ook, indien mogelijk, recht doen aan de stand van uitvoering van geselecteerde concrete acties (artikel 50.2, 1303/2013). Zie ook het evaluatieplan (hoofdstuk 9, POP3).

Tevens moet volgens artikel 50 en 52.2 1303/2013 en artikel 75 1305/2013 gerapporteerd worden over de volgende elementen (tussen haakjes staan de jaren waarin het jaarverslag moet worden ingediend):

- Het jaarverslag van uiterlijk 30 juni 2016 gaat over 2014 en 2015.
- De in het prestatiekader vastgestelde mijlpalen (2017, 2018, 2019).
- Eventueel maatregelen om aan ex-antevoorwaarden te voldoen (2016 en 2017).
- Realisatie van de doelstellingen en resultaatindicatoren van het programma, wanneer bewijzen uit relevante evaluaties beschikbaar zijn (2017) (zie ook bijlage 5).
- De genomen maatregelen voor de horizontale beginselen als partnerschap (artikel 5), gelijkheid van mannen en vrouwen en non-discriminatie (artikel 7) en duurzame ontwikkeling (artikel 8,

<sup>28</sup> In het Engels: 'fully implemented operations' = volledig uitgevoerde projecten.

alle drie artikelen van 1303/2013) en steun die gebruikt is voor klimaatveranderingsdoelen (2017).

- De gerealiseerde doelen van het POP3 en de bijdrage aan de realisatie van EU2020 doelen voor slimme, duurzame en inclusieve groei (2019) (zie ook bijlage 5).
- De geïntegreerde aanpak voor het gebruik van het ELFPO en andere financiële instrumenten van de Unie om de territoriale ontwikkeling van plattelandsgebieden te steunen, onder meer door lokale ontwikkelingsstrategieën (2019).

Voor ieder jaarverslag geldt de volgende procedure (artikel 66, 1305/2013, artikel 50 en 51, 1303/2013):

- De beheersautoriteit stelt het jaarverslag op met geaggregeerde monitoringtabellen, en wordt, na goedkeuring door het Comité van Toezicht, aan de Commissie gestuurd.
- De EC geeft binnen 15 werkdagen aan als het jaarverslag niet ontvankelijk is.
- Binnen twee maanden na ontvangst van het jaarverslag zal de EC opmerkingen maken. Als er geen opmerkingen zijn dan is het verslag geaccepteerd.
- Als de EC opmerkingen heeft die aanzienlijke invloed hebben op de uitvoering van het POP3, dan zal EZ (de managementautoriteit) binnen drie maanden EC informeren over genomen maatregelen.
- De jaarverslagen over de uitvoering, alsmede een publiekssamenvatting van de inhoud hiervan, worden voor het publiek beschikbaar gemaakt.
- In ieder geval in 2017 en 2019 wordt een evaluatievergadering gehouden tussen Nederland en de Commissie. De vergaderingen van 2017 en 2019 gaan over alle ESI programma's in Nederland en bespreekt de jaarverslagen van eind juni en voortgangsverslagen van eind augustus. In principe is in de andere jaren ook een evaluatievergadering tussen de Commissie en Nederland tenzij met de Commissie wordt afgesproken om deze niet te houden. In principe zal de Commissie deze vergaderingen voorzitten of eventueel gezamenlijk met Nederland.

### Het prestatiekader: financiële consequenties mogelijk

Het jaarverslag is verplicht en moet ieder jaar eind juni over voorgaand jaar worden ingediend. Het jaarverslag dat in 2019 wordt ingediend over 2018 heeft echter financiële consequenties.

Op basis van het jaarverslag dat in 2019 wordt ingediend over 2018 beslist de Europese Commissie of Nederland recht heeft op de prestatiereserve van 6% van het ELFPO.

Om de prestatiereserve van 6% te behouden moeten de streefwaarden voor iedere indicator die in het prestatiekader staat (hoofdstuk 7 van POP3 en hieronder opgenomen) minimaal voor 85% gerealiseerd zijn. Als deze niet gerealiseerd zijn dan heeft de Europese Commissie het recht om de prestatiereserve (6% van het ELFPO) niet toe te kennen. De mijlpalen die eind 2018 gehaald moeten worden staan in het overzicht hieronder.

#### Prestatiekader: te behalen mijlpalen eind 2018

Prioriteit 1: voor Prioriteit 1 zijn er geen indicatoren opgenomen in het prestatiekader.

Prioriteit 2: Eind 2018 moet minimaal 85% van :

- € 58.786.000 overheidsuitgaven voor prioriteit twee gerealiseerd zijn.
- 370,26 landbouwbedrijven steun hebben ontvangen voor investeringen in herstructurering of modernisering (2A) of voor een zakelijk ontwikkelingsplan of investeringen voor jonge boeren (2B).
- 355 landbouwbedrijven deelnemen aan risicobeheer programma's (3B).

Prioriteit 3: Eind 2018 moet minimaal 85% van

- € 9.695.400 overheidsuitgaven voor prioriteit drie gerealiseerd zijn.
- aantal landbouwbedrijven steun hebben voor kwaliteitsregelingen, lokale markten en korte toeleveringsketens, en producentengroeperingen/organisaties(3A) (niet gekwantificeerd).

Prioriteit 4: Eind 2018 moet minimaal 85% van

- o 81.450 ha landbouwareaal onder beheerscontracten vallen ter bevordering van de biodiversiteit (4A) en ter verbetering van het bodembeheer en/voorkomen bodemerosie (4C).
- o € 167.298.000 overheidsuitgaven voor prioriteit vier gerealiseerd zijn.

Prioriteit 6: Eind 2018 moet minimaal 85% van

- o 2.100.000 personen van de bevolking onder lokale actiegroepen vallen.
- o € 13.630.599,66 overheidsuitgaven voor prioriteit zes gerealiseerd zijn.
- o aantal gesteunde acties ter verbetering van de basisdiensten en -infrastructuur in plattelandsgebieden (prioriteit 6B en 6C) (niet gekwantificeerd in het prestatiekader).

### **De partnerschapsovereenkomst: voortgangsverslag van augustus 2017 & augustus 2019**

Nieuw in 2014-2020 is tevens een sterker focus op partnerschap, samenwerking met relevante partijen. Hiertoe is een code voor goed partnerschap opgesteld (EU Verordening 240/2014). Omdat samenwerking met de relevante partijen relevant wordt gevonden, vraagt de Commissie nu ook om tweemaal hierover te rapporteren. Uiterlijk op 31 augustus 2017 en op 31 augustus 2019 dient de lidstaat bij de Commissie een voortgangsverslag in over de uitvoering van de partnerschapsovereenkomst tot en met 31 december 2016, respectievelijk 31 december 2018 (artikel 52.1, 1303/2013). Artikel 52.2 gaat in op wat in het voortgangsverslag moet worden opgenomen. Er komt ook een model voor het voortgangsverslag. De inhoud komt neer op:

- a) wijzigingen in de ontwikkelingsbehoeften in de lidstaat sinds de vaststelling van de partnerschapsovereenkomst;
- b) de vorderingen die gemaakt zijn bij de verwezenlijking van de EU2020 strategie voor slimme, duurzame en inclusieve groei, door de bijdrage van POP3 aan de geselecteerde thematische doelstellingen, en in het bijzonder ten aanzien van de mijlpalen die in het prestatiekader voor elk programma zijn vastgesteld en ten aanzien van de steun die gebruikt is voor doelstellingen op het gebied van klimaatverandering;
- c) (alleen in 2017 verslag) uitsluitel of de maatregelen om aan de ex-antevoorwaarden te voldoen volgens schema zijn uitgevoerd. Het gaat hier om de ex-antevoorwaarden waaraan het POP3 de vaststelling van de partnerschapsovereenkomst niet voldeed gevoerd;
- d) de toepassing van de mechanismen voor coördinatie tussen de ESI-fondsen en andere financieringsinstrumenten van de Unie en Nederland, alsook met de EIB;
- e) de uitvoering van een geïntegreerde aanpak voor territoriale ontwikkeling, of een samenvatting van de uitvoering van de geïntegreerde benaderingen die gebaseerd zijn op de programma's, met inbegrip van de vorderingen bij de verwezenlijking van de prioritaire gebieden voor samenwerking;
- f) in voorkomend geval, de acties die zijn uitgevoerd ter vergroting van de capaciteit van de autoriteiten van Nederland en de begunstigden om het ELFPO te administratief te beheren en te gebruiken;
- g) de maatregelen en voortgang voor de vermindering van de administratieve lasten voor de begunstigden;
- h) de rol van de beoogde sociaal-economische, non-gouvernementele en stedelijke en overige partners bij de uitvoering van de partnerschapsovereenkomst;
- i) een samenvatting van de maatregelen die zijn genomen in verband met de toepassing van de horizontale beginselen als partnerschap (artikel 5), gelijkheid van mannen en vrouwen en non-discriminatie (artikel 7) en duurzame ontwikkeling (artikel 8, alle drie artikelen van 1303/2013) en beleidsdoelstellingen voor de uitvoering van het POP3.

De Commissie kan binnen twee maanden na indiening van het voortgangsverslag aanvullende informatie van Nederland vragen, maar alleen als dit verzoek niet tot ongerechtvaardigde vertraging leidt en dat de Commissie redenen opgeeft ter onderbouwing van het beweerde gebrek aan kwaliteit en betrouwbaarheid. Nederland moet dan binnen drie maanden de gevraagde informatie aanleveren en waar nodig het voortgangsverslag aanpassen (artikel 52.3 1303/2013). De

rapportage wordt daarna gebundeld van informatie naar de Commissie. De Commissie zal deze verslagen samenvatten en voorleggen aan de Raad en het Europees Parlement.

Zie verder ook bijlage VI van EU Verordening 808/2014 voor de belangrijkste elementen van documenten inzake technische ondersteuning voor het monitoring- en evaluatiesysteem.

## 4.2 Monitoring van POP3: werkwijze

### 4.2.1 Hoe te monitoren

#### Interventiologica volgen

Bij monitoring wordt gekeken of het programma op schema ligt en bijsturing nodig is. Voorheen werd er voornamelijk op financiële realisatie gestuurd. In 2014-2020 is een sterkere focus op resultaatgerichte benadering wat inhoudt dat niet alleen naar de absorptiecapaciteit wordt gekeken maar ook naar de realisatie van de streefwaarden van de indicatoren.

Ieder project dat wordt goedgekeurd moet bijdragen aan de doelen van het programma en moet bijdragen aan (meerdere) indicatoren. Dat betekent dat voor ieder project gekeken moet worden of het aan de interventiologica bijdraagt. Hieronder is de interventiologica van het POP3 opgenomen op basis van het indicatorplan in POP3 (hoofdstuk 11).

Tabel 4.1 Interventiologica van POP3 op basis van het indicatorenplan (hoofdstuk 11)

Overkoepelend doel (OD)	Prioriteit (P)	Aandachtsgebied(AG) Streefwaarde(S), output (O) en context (C) indicator	Maatregel (M) Output indicator (O)
OD1 Stimuleren van een concurrerende landbouw	P1 Bevorderen kennisoverdracht en innovatie	<b>AG1a Stimuleren van innovatie,</b> samenwerking en de ontwikkeling van de kennisbasis in plattelandsgebieden S: % uitgaven POP3	<b>M01 Kennisoverdracht en voorlichtingsacties (art. 14)</b> O: Overheidsuitgaven (€)
		<b>M16 Samenwerking (art. 35)</b> O: Overheidsuitgaven (€)	
		<b>AG1b Versterken van de banden</b> tussen de landbouw, de voedselproductie en de bosbouwsector, en onderzoek en innovatie, mede met het oog op een beter milieubeheer en betere milieuprestaties S: Aantal samenwerkingsacties	<b>M16 Samenwerking (art. 35)</b> O: Aantal door EIP gesteunde operationele groepen O: Aantal andere samenwerkingsmaatregelen
	<b>AG1c Stimuleren van een leven lang leren</b> en beroepsopleiding in de landbouw- en de bosbouwsector S: Aantal opgeleide deelnemers	<b>M01 Kennisoverdracht en voorlichtingsacties (art. 14)</b> O: Aantal deelnemers aan opleidingen	
	P2 Versterken levensvatbaarheid landbouwbedrijven en concurrentievermogen	<b>AG2a Verbeteren van de economische prestaties</b> van alle landbouwbedrijven en het faciliteren van de herstructurering en modernisering van landbouwbedrijven, met name met het doel de marktdeelname en -gerichtheid alsmede de landbouwdiversificatie te vergroten S: % landbouwbedrijven gesteund voor investeringen in herstructurering of modernisering O: Aantal landbouwbedrijven gesteund voor investeringen in herstructurering of modernisering C: Aantal landbouwbedrijven	<b>M01 Kennisoverdracht en voorlichtingsacties (art. 14)</b> O: Aantal deelnemers aan opleidingen O: Overheidsuitgaven (€) per type (opleidingen en overig)
		<b>M04 Investerings in materiële activa (art. 17)</b> O: Overheidsuitgaven (€) O: Totale investeringen (€) (publiek + privaat)	
			<b>M04.1.1 Fysieke investeringen in innovatie en modernisering van agrarische ondernemingen (art.</b>

			<p>17)</p> <p><b>M04.1.2 Fysieke investeringen in verduurzaming van agrarische ondernemingen van jonge landbouwers (art. 17)</b></p> <p><b>M04.1.3 Garantstelling voor marktintroductie van risicovolle innovaties (art. 17)</b></p> <p>O: Aantal bedrijven gesteund voor investeringen</p> <p>O: Overheidsuitgaven (€)</p> <p><b>M04.3.1 Investeringen in infrastructuur (art. 17)</b></p> <p>O: Overheidsuitgaven (€)</p> <p><b>M16 Samenwerking (art. 35)</b></p> <p>O: Overheidsuitgaven (€)</p>
	<p><b>P 3 Bevorderen organisatie voedselketen en risicobeheer in de landbouw</b></p>	<p><b>AG3b Steunen van risicopreventie en -beheer op landbouwbedrijfsniveau</b></p> <p>S: % landbouwbedrijven dat deelneemt in risicobeheer-programma's</p> <p>O: Aantal landbouwbedrijven dat deelneemt in risico-beheerprogramma's</p> <p>C: Aantal landbouwbedrijven</p>	<p><b>M17 Risicomanagement / Brede Weersverzekering (art. 36-39)</b></p> <p>O: Aantal landbouwbedrijven dat wordt ondersteund</p> <p>O: Overheidsuitgaven (€)</p>
<p><b>OD2 Zorgen voor een duurzaam beheer van natuurlijke hulpbronnen en klimaatactie</b></p>	<p><b>P4 Herstel, instandhouding en verbetering ecosystemen</b></p> <p>O: Aantal acties ter ondersteuning van niet-productieve investeringen</p> <p>O: Totale investeringen (€) (publiek + privaat)</p> <p>O: Overheidsuitgaven aan niet-productieve investeringen (€)</p> <p>O: Oppervlakte agromilieum (ha)</p> <p>O: Overheidsuitgaven aan agromilieum (€)</p>	<p><b>AG4a Herstellen, in stand houden en versterken van de biodiversiteit, met inbegrip van Natura 2000-gebieden, gebieden met natuurlijke of andere specifieke beperkingen en landbouw met een hoge natuurwaarde, en van de toestand van de Europese landschappen</b></p> <p>S: % landbouwgrond onder beheerscontracten voor ondersteuning van biodiversiteit en/of landschappen</p> <p>O: Landbouwgrond onder beheerscontracten voor ondersteuning van biodiversiteit en/of landschappen (ha)</p> <p>C: Agrarisch gebied (ha)</p>	<p><b>M04.4.1 Niet productieve investeringen voor biodiversiteit, natuur, landschap en hydrologische maatregelen PAS (art. 17)</b></p>
		<p><b>AG4b Verbeteren van het waterbeheer, met inbegrip van emissiereductie van meststoffen en bestrijdingsmiddelen</b></p> <p>S: % landbouwgrond onder beheerscontracten ter verbetering van het waterbeheer</p> <p>O: Landbouwgrond onder beheerscontracten ter verbetering van het waterbeheer (ha)</p> <p>C: Agrarisch gebied (ha)</p>	<p><b>M10 Agromilieum- en klimaatsteun (art. 28)</b></p> <p>M10.1.1 Weidevogelbeheer</p> <p>M10.1.2 Akkerfaunabeheer</p> <p>M10.1.3 Botanisch beheer</p> <p>M10.1.4 Landschapsbeheer</p>
		<p><b>AG4c Voorkomen van bodemerrosie en verbeteren van bodembeheer</b></p> <p>S: % landbouwgrond onder beheerscontracten ter verbetering van het bodembeheer en/of voorkomen van bodemerrosie</p> <p>O: Landbouwgrond onder beheerscontracten ter verbetering van het bodembeheer en/of voorkomen van bodemerrosie (ha)</p> <p>C: Agrarisch gebied (ha)</p>	<p><b>M04.4.2 Niet productieve investeringen voor water (art. 17)</b></p> <p><b>M10 Agromilieum- en klimaatsteun (art. 28)</b></p> <p><b>M10 Agromilieum- en klimaatsteun (art. 28)</b></p>



<b>OD3 Realiseren van een evenwichtige territoriale ontwikkeling van plattelandseconomieën en -gemeenschappen, met inbegrip van het scheppen en behouden van werkgelegenheid</b>	<b>P6 Bevordering sociale inclusie, armoedebestrijding en economische ontwikkeling plattelandsgebieden</b>	<b>AG6b Stimuleren van plaatselijke ontwikkeling in plattelandsgebieden</b> S: % van de plattelandsbevolking dat valt onder een plaatselijke ontwikkelingsstrategie S: % van de plattelandsbevolking dat profiteert van verbeterde diensten/infrastructuur S: Banen gecreëerd in ondersteunde projecten (Leader) O: Plattelandsbevolking dat valt onder een plaatselijke ontwikkelingsstrategie C: Bevolking platteland C: Bevolking intermediair C: Bevolking totaal	<b>M19 Steun voor plaatselijke ontwikkeling in het kader van LEADER (art. 42)</b> O: Aantal gekozen lokale actiegroepen O: Onder lokale actiegroepen vallende bevolking O: Overheidsuitgaven (€) per type: <ul style="list-style-type: none"> <li>- Voorbereidende technische ondersteuning</li> <li>- Activiteiten i.h.k.v. lokale ontwikkelingsstrategieën</li> <li>- Voorbereiding en uitvoering van samenwerkingsactiviteiten</li> <li>- Lopende kosten en dynamisering</li> </ul>
--	--	--	---

Bron: Ecorys op basis van het indicatorenplan POP3 (hoofdstuk 11)

Aanvullend op de indicatoren uit het indicatorplan zal in de programmaperiode worden gemonitord op de voortgang van alle in hoofdstuk 3 opgenomen indicatoren (zie paragraaf 3.1). Dit betekent in dat de praktijk ook zal worden gemonitord op de aanvullende indicatoren zoals die in Brussel na de goedkeuring van het POP3 zijn vastgesteld en op enkele aanvullende nationale indicatoren. Het gaat hierbij om de geografische locatie (o.a. ten behoeve van de mixed case study approach), de 'gegarandeerde bedragen' voor wat betreft de GMI en de indicatoren waarmee het functioneren van het nationale plattelandsnetwerk wordt beoordeeld (zie ook paragraaf 3.1).

De feitelijke monitoring kan plaatsvinden op:

- Programmaniveau
- Projectniveau

### Monitoring op programmaniveau

Naast het jaarverslag aan de Europese Commissie heeft de provincie halfjaarlijks een gesprek met het Regiebureau over de voortgang. Verder rapporteert desgewenst iedere provincie binnen zijn eigen provincie. Voor deze rapportages is het de bedoeling dat eenvoudig gegevens uit het monitoringssysteem kunnen worden gehaald.

De jaarverslagen moeten aangeven in hoeverre de doelen gerealiseerd zijn. Het zal veel tijd schelen als vanaf het begin wordt bijgehouden aan welke doelen, prioriteit, aandachtsgebied en maatregel een actie bijdraagt of gelinkt is.

**Tabel 4.2 Benodigde monitoringverslagen volgens EU verordening 1303/2013 en 1305/2013**

Jaar*	Verslag	Ieder jaarverslag bevat voortgang over financiën, indicatoren, evaluaties. Daarnaast zijn er de volgende eisen*:
2013-14	Ex ante evaluatie	Zie hoofdstuk vijf van dit handboek
Juni 2016	Jaarverslag over 2014 & 2015	Realisatie maatregelen ex ante voorwaarden (hfd 6 POP3)
Juni 2017	Jaarverslag over 2016	Realisatie maatregelen ex ante voorwaarden (hfd 6 POP3)
Aug 2017	Voortgangsverslag (zie tekst)	Realisatie mijlpalen van het prestatiekader (hfd 7 POP3) Realisatie doelen en resultaatindicatoren van POP3 (hfd 11 POP3) Realisatie maatregelen voor de horizontale beginselen
Juni 2018	Jaarverslag over 2017	Realisatie mijlpalen van het prestatiekader (hfd 7 POP3)
Juni 2019	Jaarverslag over 2018	Realisatie mijlpalen van het prestatiekader (hfd 7 POP3)
Aug 2019	Voortgangsverslag (zie tekst)	Realisatie doelen POP3 en bijdrage aan doelen EU2020 Realisatie territoriale ontwikkeling via geïntegreerde aanpak van het ELFPO en andere financiële instrumenten, bv lokale strategieën
Juni 2020	Jaarverslag over 2019	Geen additionele eisen
Juni 2021	Jaarverslag over 2020	Geen additionele eisen
Juni 2022	Jaarverslag over 2021	Geen additionele eisen
Juni 2023	Jaarverslag over 2022	Geen additionele eisen
Juni 2024	Jaarverslag over 2023	Geen additionele eisen
Dec 2024	Verslag over ex-post evaluatie	Geen additionele eisen

Bron: Ecorys op basis van de EU Verordening 1303/2013 en 1305/2015

\* tussen haakjes staat waar deze mijlpalen, maatregelen, resultaatindicatoren staan in het POP3

Daarnaast wordt in elk jaarverslag een aparte bijlage opgesteld om de voortgang van de GMI zichtbaar te maken. Zie verder het "Working document for the rural development committee, rural development Monitoring (2014-2020) – Implementation report tables", 2015. Deze bevat nuttige tabellen voor monitoring.

### Monitoring op projectniveau

Als een project eenmaal is goedgekeurd dan zijn de mogelijkheden om een project bij te sturen beperkt. Echter, voor een betrouwbaar monitoringsysteem is het belangrijk dat de gegevens die ingevoerd worden realistisch zijn. Daarvoor worden de volgende stappen ondernomen:

- Bij goedkeuring van de subsidie een check uitvoeren of de resultaten in verhouding staan tot het gevraagde budget. Of de verwachte waarden bij de indicatoren, bijvoorbeeld het aantal te trainen deelnemers, juist is ingevuld. Het komt vaak voor dat indicatoren verkeerd geïnterpreteerd worden.
- Bij de voortgangsrapportage een check uitvoeren of de ingevulde gegevens juist zijn.
- Bij de vaststelling wederom een check uitvoeren of de ingevulde gegevens juist zijn. Zijn de indicatoren juist begrepen?

Om een eenvoudige koppeling te hebben tussen het monitoringsysteem en de voortgangsrapporten is het het eenvoudigst als de projectleiders hun gegevens direct in een monitoringsysteem invoeren zodat op ieder willekeurig moment de meest recente stand van zaken met betrekking tot de uitvoering gegeven kunnen worden.

De provincies spreken onderling en met het Rijk af welke gegevens het beste op dezelfde wijze gemonitord kunnen worden, voor een eenvoudige aggregatie, zoals bijvoorbeeld onderstaande tabel die in het UP opgenomen dient te worden.

**Tabel 4.3 Gegevens die provincies allen monitoren**

<b>Algemene gegevens</b>	Projectnaam	
	Begunstigde	
	Bedrijfsnaam	
	Betrokken partners	
	Lokatie van het project (postcode)	
	(sub)maatregel focusgebied	
<b>Contactgegevens voor een eventueel contact, uitnodiging of evaluatie</b>	Telefoonnummer	
	Email	
	Adres	
<b>Goedgekeurd</b>	Startdatum	
	Geplande eind datum	
	€ ELFPO	
	€ co-financiering	
	€ privaat	
	Streefwaarden per indicator: ...	
<b>Uitvoering (bij projecten &gt;1 jaar)</b>	Datum Jaarverslag ontvangen, goedgekeurd	
	Realisatie per indicator: ...	
	Uitbetaald (€ ELFPO, € cofinanciering, € privaat)	
<b>Vaststelling</b>	Einddatum	
	Datum eindverslag ontvangen	
	Realisatie per indicator	
	Uitbetaald (€ ELFPO, € cofinanciering, € privaat)	
<b>Bijzonderheden</b>		

Bron: Ecorys

#### 4.2.2 Hoe te monitoren: een dashboard

Om goed te monitoren is er een sturingsysteem nodig waarbij de provincies en het Regiebureau op eenvoudige wijze regelmatig inzicht kunnen hebben in de voortgang van het programma, te weten:

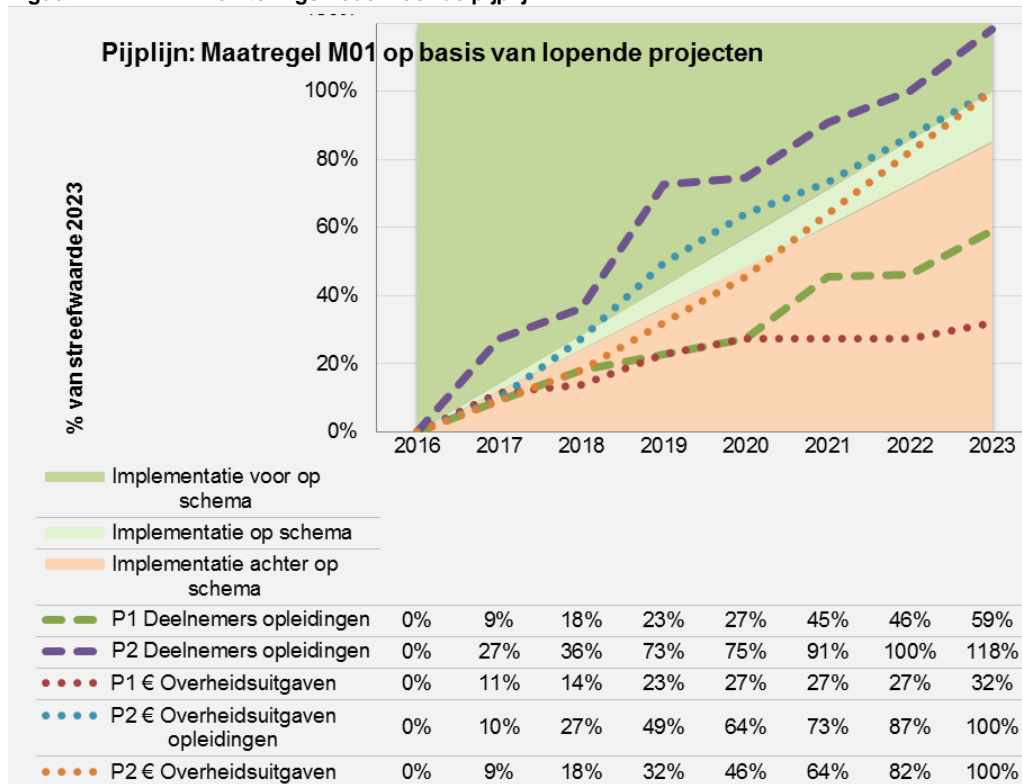
- De financiële gegevens,
- De realisatie van de mijlpalen uit het prestatiekader,
- De realisatie van de streefwaarden van de indicatoren, (met een link naar de maatregel, focusgebied en prioriteit (zie tabel 4.1)
- De pijplijn; de verwachte realisatie van de indicatoren op basis van de goedgekeurde projecten,
- Hierbij uit te gaan van de verplichte indicatoren, met toevoeging van 'gegarandeerde bedragen' bij GMI (P2), en waar mogelijk bij alle projecten de geografische locatie op te nemen.

Deze gegevens maakt het mogelijk om te bepalen of het POP3 op schema ligt.

Om te kunnen beoordelen of het programma op schema ligt, is onderstaand monitoringsmodel ontwikkeld door Ecorys. In dit model is aangegeven wanneer een indicator op schema ligt (lichtgroen), achter loopt (oranje zone) of voor op schema is (donkergroene gebied). De betrokkenen bepalen zelf wanneer dit is. Dit model kan gebruikt worden voor zowel de pijplijn als de realisatie.

Door de pijplijn te monitoren (zie figuur 4.1) ontstaat er inzicht in welke indicatoren achter liggen en welke voor op schema. Op basis hiervan is het mogelijk om te besluiten om bepaalde projecten niet meer goed te keuren of om bepaalde type projecten meer te stimuleren.

**Figuur 4.1** Monitoringsmodel voor de pijplijn

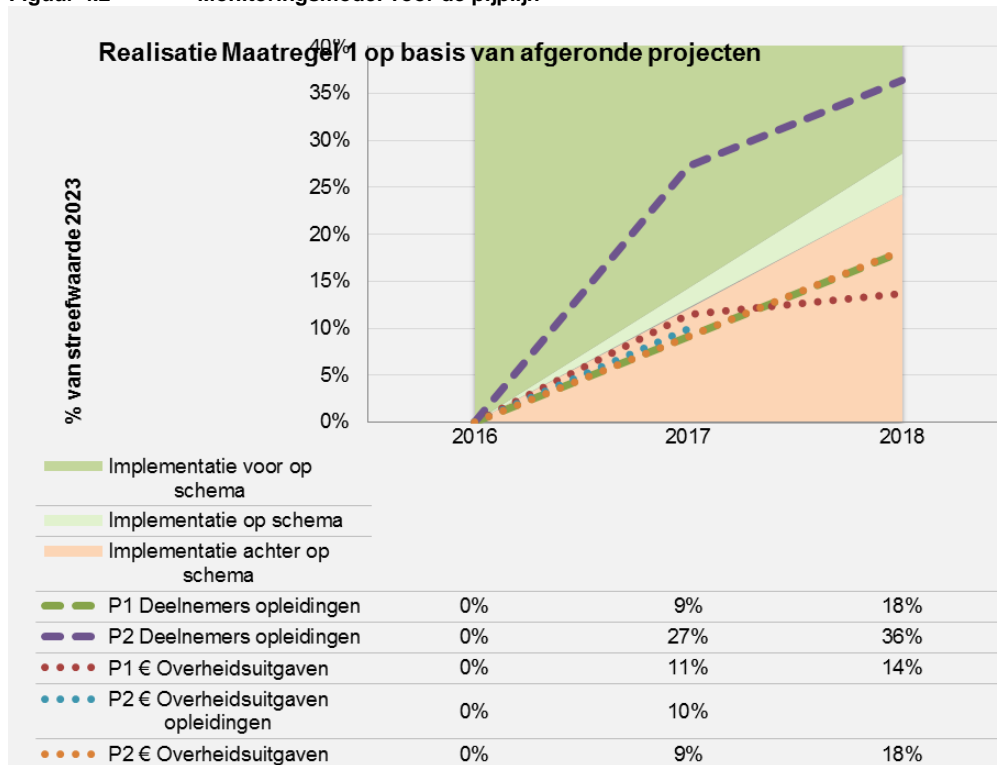


Bron: Ecorys (de gegevens zijn fictief)

Het monitoringsmodel maakt het eenvoudig om de gegevens uit het systeem te beoordelen.

Onderstaande figuur kan opgenomen worden voor het jaarverslag dat juni 2019 ingediend wordt.

**Figuur 4.2 Monitoringsmodel voor de pijplijn**



Bron: Ecorys (de gegevens zijn fictief)

De enige gegevens die benodigd zijn voor de twee bovenstaande figuren zijn:

- De streefwaarde van de indicator voor 2023 (indicatorplan, hoofdstuk 11 POP3);
- De realisatie van de indicator aan het einde van het jaar;
- De pijplijn, wat is de waarde die verwacht wordt voor de indicator op basis van de goedgekeurde projecten;.
- Bepaling wanneer een indicator op schema ligt of niet.

Wanneer gewenst dan kan men dit schema eenvoudig aanpassen:

- **Frequentie.**

Voor de pijplijn kan gekozen worden om maandelijks de goedgekeurde projecten te verwerken of om de verwerking te koppelen aan de Comité van Toezicht bijeenkomsten. Het streven is dat het model de provincies, het Rijk, het Comité van Toezicht en het Regiebureau helpt bij het beslissen of bijsturing nodig is van het programma en dus te beslissen of bepaalde projecten meer gestimuleerd moeten worden en andere projecten niet meer goedgekeurd moeten worden.

Voor de realisatie kan hetzelfde besloten worden. Dus om maandelijks, per kwartaal of halfjaarlijks de vastgestelde projecten te verwerken. Of om dit overzicht alleen voor het jaarverslag van 2019 te maken en dan alleen over de indicatoren die in het prestatiekader staan.

- **Inhoud**

Er kan worden gekozen om alleen de indicatoren van het prestatiekader te monitoren aangezien deze een financiële consequentie kunnen hebben. Echter, het jaarverslag moet gaan over alle indicatoren uit het indicatorplan. Er kan ook worden gekozen om alle indicatoren te monitoren, ook degenen die vanuit de Tweede Kamer gevraagd zijn.

- **Provinciaal**

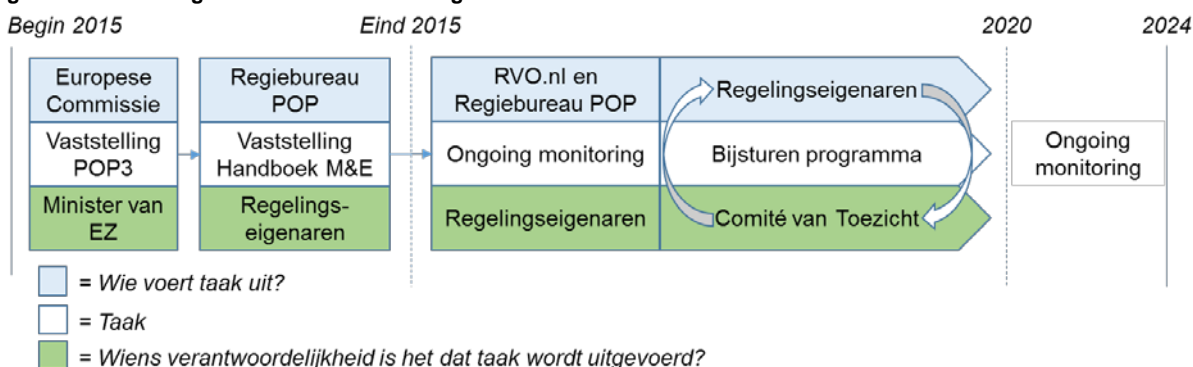
Er is een budget per provincie. Om te weten hoe de realisatie van het budget is kunnen de indicatoren ook provinciaal gemonitord worden om provinciale sturing/programmering te vergemakkelijken c.q. onderbouwen.

Gegevens kunnen uit het monitoringsysteem komen en moeten dan in de excel worden ingevoerd.

### 4.3 Monitoring van POP3: planning

Jaarlijks moet er een jaarverslag worden voorbereid voor de Europese Commissie, dat ieder jaar uiterlijk op 30 juni moet worden ingediend over het voorgaande kalenderjaar. Dit betekent dat er een jaarlijkse cyclus is voor het verzamelen van de indicatoren en financiële gegevens.

**Figuur 4.3 Chronologisch overzicht monitoring POP3**



Bron: Ecorys

Het evaluatieplan in het POP3 bevat de volgende acties voor monitoring:

**Tabel 4.4 Planning voor de monitoring gebaseerd op de eisen vanuit de EU Verordening 1303/2013**

Jaar	Verslag / actie
2013-2014	Handboek monitoring en evaluatie
2015	Uitwerken systeem dataverzameling resultaat- en impactindicatoren.
2016	Gegevensverzameling impactindicatoren en resultaatindicatoren Monitoring resultaatindicatoren
2017	Gegevensverzameling impactindicatoren en resultaatindicatoren
2018	Monitoring resultaatindicatoren Monitoring netto impact POP3 tot dan toe op basis van context en impact indicatoren
2024	Uitvoering ex post evaluatie waaronder: Monitoring resultaat indicatoren Berekening impact – en context indicatoren Monitoring netto- impact POP3

Bron: Evaluatieplan, (hoofdstuk 9, POP3) en EU Verordening 1303/2013

Onderstaande planning geeft aan wanneer (in welke maand) de gegevens door het RVO opgeleverd worden, het Regiebureau het jaarverslag kan opstellen en overige activiteiten gereed moeten zijn om door het Comité van Toezicht vastgesteld te kunnen worden.

**Tabel 4.5 Planning voor het opstellen van de jaarverslagen**

	jan	feb	mrt	april	mei	juni
RVO en provincies leveren benodigde informatie aan		√				
Voortgangsgesprekken Regiebureau, RVO en provincies			√			
Regiebureau bereidt jaarverslag voor				√		
Vaststelling jaarverslag door Comité van Toezicht						√
Regiebureau stuurt jaarverslag naar EC						√

Bron: Ecorys

#### 4.4 Monitoring van POP3: kosten

In het Programma is het volgende opgenomen met betrekking tot de (dekking van de) kosten van monitoring:

De opdrachten die voortvloeien uit het evaluatieplan en andere monitoringstudies voor POP3 worden uitgevoerd of begeleid door het Regiebureau POP. Hiervoor wordt een deel van de middelen voor technische bijstand aangewend.

Overige opdrachten worden, voor zover mogelijk, gefinancierd via onderzoekprogramma's van het Ministerie van Economische Zaken of provincies. Ook wordt een beroep gedaan op de expertise van de uitvoerende partijen (Rijk en provincies), het betaalorgaan (RVO.nl) en het plattelandsnetwerk.

De behoefte aan opleidingen voor de medewerkers van het Regiebureau POP voor specifieke thema's op technisch vlak (bijvoorbeeld statistiek) of op inhoudelijk vlak (agromilieu betalingen, LEADER) dient te worden bepaald. Er ligt een ontwikkelopgave voor verbeteringen in de ICT, gericht op een goede interface tussen de verschillende ICT-systemen zoals het SFC2014 en de projectdatabase van het betaalorgaan.

Onderstaand budget staat in het POP3 en bevat zowel het budget voor monitoring alsook evaluatie.

**Tabel 4.6 Budget**

Budget post	
Beschikbare capaciteit voor M&E activiteiten Regiebureau, Betaalorgaan en provincies	1,5 fte
Ex post evaluatie en andere POP2 M&E producten	€ 300 000
(half) jaarverslagen POP3, inclusief 2017 en 2019	€ 300 000
Thematische evaluatie en verbetering gegevens verzameling	€ 155 000
Deskundigheidsbevordering Monitoring en Evaluatie	€ 210 000
Uitwerken opzet M&E POP3	€ 90 000
<b>Totaal kosten derden</b>	<b>€1 055 000</b>

Bron: POP3

## 5 Evaluatie

### 5.1 Evaluatie van het POP3: sturing

#### Het verschil tussen monitoring en evaluatie

Monitoring vindt continu plaats en wordt veelal door de programma-autoriteiten (Regiebureau samen met RVO en provincies/Rijk) uitgevoerd. Evaluatie daarentegen vindt veelal niet continu plaats en wordt vaak (gedeeltelijk) door externen gedaan.

Evaluaties worden verricht om de kwaliteit van het ontwerp en de uitvoering van programma's te verbeteren en de doeltreffendheid, de doelmatigheid en het effect ervan te beoordelen. Het effect van de programma's wordt, in het licht van de opdracht van elk ESI-fonds, beoordeeld in het licht van de streefdoelen van de strategie van de Unie voor slimme, duurzame en inclusieve groei, en, gelet op de omvang van het programma, in voorkomend geval tevens in het licht van het bruto binnenlands product (BBP) en de werkloosheid in het betrokken programmagebied (artikel 54.1, 1303/2013).

Het is een vereiste van de EU dat evaluaties worden uitgevoerd door interne of externe deskundigen die *functioneel onafhankelijk* zijn van de autoriteiten die verantwoordelijk zijn voor de uitvoering van het programma. De Commissie geeft richtsnoeren voor uitvoering van de evaluaties (artikel 54.3, 1303/2013). Verder is het een vereiste van de EU dat Nederland de nodige middelen verstrekt om de evaluaties uit te voeren en te zorgen voor procedures voor het produceren en verzamelen van de voor de evaluaties vereiste gegevens, waaronder gegevens over gemeenschappelijke en in voorkomend geval programma specifieke indicatoren (artikel 54.2, 1303/2013).

#### Ex-post evaluatie

In 2024 stelt Nederland voor het POP3 een verslag over de ex-post evaluatie op. Dat verslag wordt uiterlijk op 31 december 2024 bij de Commissie ingediend. De Commissie zal in 2025 een synthese opstellen over de ex-post evaluaties (artikel 78 1305/2013 en artikel 57 1303/2013).

De gemeenschappelijke evaluatievragen staan genoemd in 808/2014 (zie bijlage 5).

### 5.2 Evaluatie van het POP3: werkwijze

Het 'Technical Handbook on the monitoring and evaluation framework of the Common Agricultural Policy 2014 – 2020' bevat een omschrijving over evaluatie en monitoring.

#### The purpose for carrying out evaluations

- To contribute to the design of interventions	Performance
- To assist in the efficient allocation of resources	Accountability
- To improve the quality of the interventions	Efficiency
- To report on the achievements of the interventions	Transparency

Bron: Technical Handbook on the monitoring and evaluation framework of the CAP 2014 – 2020', draft March 2015.



Over het algemeen wordt bij een evaluatie gekeken naar de:

- Relevantie: in hoeverre zijn/waren de gestelde doelen relevant, dragen bij aan het Europese, nationale en regionale beleid en dragen bij tot het verbeteren van de gestelde problemen.
- Effectiviteit: in hoeverre zijn de uitgevoerde projecten effectief geweest en dragen bij tot de gestelde doelen.
- Efficiency : in hoeverre is het programma efficiënt uitgevoerd, in tijd en kosten.

Een offerte aanvraag voor een evaluatie omvat minimaal:

- De context
- Het doel van de evaluatie, bij voorkeur uitgewerkt via een aantal evaluatievragen.
- De doelgroep voor de evaluatie (is het de bedoeling dat de evaluatie onder een breder publiek verspreid kan worden? Of is het voornamelijk voor het nationale en Europese niveau bedoeld?)
- Welke informatie is beschikbaar en welke informatie is niet beschikbaar
- Is er een sterke of juist geen voorkeur voor het toepassen van bepaalde methodieken? Bijvoorbeeld counterfactual, theory based, interviews, workshop
- Wie begeleidt de evaluatie (bv werkgroep monitoring & evaluatie)
- Budget en planning (wanneer moet wat opgeleverd worden)
- Minimale eisen aan de uitvoerder (bv ervaring, bepaalde evaluatietechnieken, kennis van POP, etc.)
- Manier waarop de offerte beoordeeld wordt

Eén van de beste methoden om de effectiviteit van een maatregel te bepalen, is het werken met controle-groepen of counterfactuals.<sup>29</sup> Hierbij worden gesteunde bedrijven en/of gebieden vergeleken met niet gesteunde bedrijven of gebieden. Op deze wijze kan bepaald worden of een maatregel daadwerkelijk effect heeft. Mede hiervoor is het opnemen van de geografische locatie van projecten relevant.

De in het POP3 opgenomen indicatoren moeten gemonitord worden. Voor een aantal indicatoren is er geen nulmeting. De nulmeting en de voortgang van de meting en eindmeting kunnen het beste door dezelfde organisatie te laten doen of in ieder geval op dezelfde wijze. Dit is het geval voor de gegevensverzameling voor impactindicatoren en resultaatindicatoren en de indicatoren in het prestatiekader die nog niet gekwantificeerd zijn:

- Het aantal landbouwbedrijven met steun in het kader van kwaliteitsregelingen, lokale markten en korte toeleveringsketens, en producentengroeperingen/organisaties (3A).
- Het aantal gesteunde acties ter verbetering van de basisdiensten en -infrastructuur in plattelandsgebieden (prioriteit 6B en 6C).

---

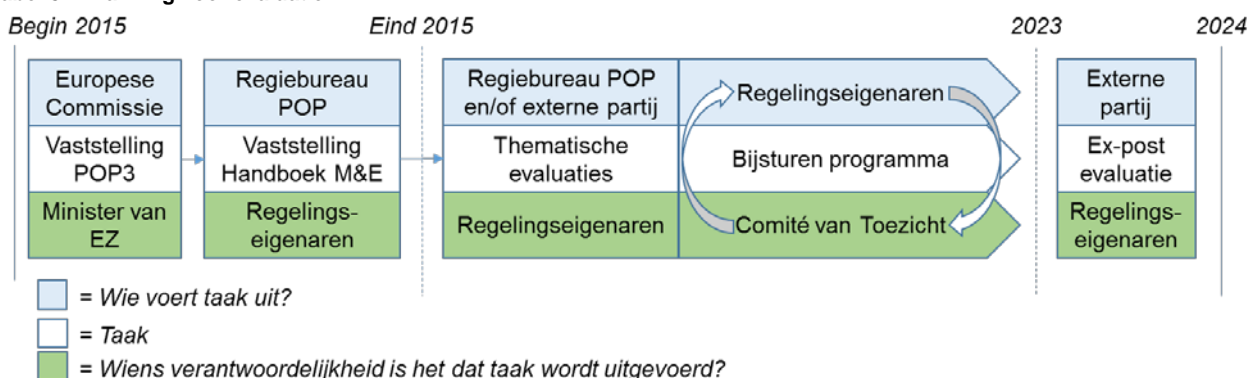
<sup>29</sup> Zie ook 'The mixed case study approach; Assessing its usefulness as alternative to the CMEF', LEI 2011-038 en . 'Counterfactual impact evaluation of EU rural development programmes - Propensity Score Matching methodology applied to selected EU Member States' van de Europese Commissie uit 2012.

## 5.3 Evaluatie van het POP3: Planning

### De geplande evaluaties

Het evaluatieplan in POP3 (hoofdstuk 9) bevat een overzicht van de geplande evaluaties voor POP3. Aangezien er geen mid-term evaluatie meer benodigd is (artikel 55.5, 1303/2013), betekent dit dat er alleen een ex ante en ex post evaluatie voorzien zijn. De ex ante evaluatie vond plaats in 2013-2014 en de ex post is voorzien voor 2023-2024 (zie tabel 5.1 en bijlage 1 van het POP3). Er zijn geen andere evaluaties voorzien, wel is budget opgenomen voor thematische evaluaties voor budgetverzameling. In 2016 wordt hier nadere invulling aan gegeven. Afspraken rondom evaluatie bij het agrarisch natuurbeheer kunnen hiervoor als voorbeeld dienen. Indien evaluaties daartoe aanleiding geven, kan dit leiden tot het optimaliseren van de programmering door de regelingeigenaren.

Tabel 5.1 Planning voor evaluatie



Bron: Ecorys

Tabel 5.2 Planning voor de evaluaties

Jaartal	Evaluatie	Doel van de evaluatie
2013-2014	Ex ante POP3	Kwaliteit van de opzet van elk programma verbeteren en verifiëren of de doelstellingen en streefdoelen ervan kunnen worden gehaald (artikel 55, 1303/2013).
2015	Ex post evaluatie POP2	Doeltreffendheid en efficiëntie van de ESI-fondsen en het effect ervan op de algemene doelen van de ESI-fondsen en de strategie van de Unie voor slimme, duurzame en inclusieve groei beoordelen, rekening houdend met de voor die strategie van de Unie vastgestelde streefdoelen. Doel in evaluatie plan: <ul style="list-style-type: none"> <li>- Monitoring resultaat indicatoren</li> <li>- Berekening impact – en context indicatoren</li> <li>- Monitoring netto- impact POP3.</li> </ul>
2023	Offerteaanvraag en gunning ex post POP3	
2024	Uitvoering ex post evaluatie	

Bron: Evaluatieplan POP3, hoofdstuk 9 van POP3

Alhoewel geen andere evaluaties gepland zijn, betekent dat niet dat tussentijdse evaluaties 'voor eigen gebruik' niet nuttig kunnen zijn, zeker voor maatregelen van grote omvang en/of onzekerheid. Bij het ESF wordt bijvoorbeeld een nulmeting aan het begin van de programmaperiode en een of twee tussentijdse evaluaties gedaan om een goed beeld van het verhaal achter de cijfers (en daarmee een goed zicht op effectiviteit van ingrijpen) te krijgen. Het is aan de maatregel-eigenaren dan wel het Comité van Toezicht om over de uitvoering van tussentijdse evaluaties te beslissen.

## 5.4 Evaluatie van het POP3: kosten

In het Programma is het volgende opgenomen met betrekking tot de (dekking van de) kosten van evaluaties:

De opdrachten die voortvloeien uit het evaluatieplan en andere evaluatiestudies voor POP3 worden uitgevoerd of begeleid door het Regiebureau POP. Hiervoor wordt een deel van de middelen voor technische bijstand aangewend. Ook de uit te besteden ex post evaluatie en eventuele andere evaluaties worden vanuit de middelen voor technische bijstand gefinancierd.

Overige opdrachten worden, voor zover mogelijk, gefinancierd via onderzoekprogramma's van het Ministerie van Economische Zaken of provincies. Ook wordt een beroep gedaan op de expertise van de uitvoerende partijen (Rijk en provincies), het betaalorgaan (RVO.nl) en het plattelandsnetwerk.

De behoefte aan opleidingen voor de medewerkers van het Regiebureau POP voor specifieke thema's op technisch vlak (bijvoorbeeld statistiek) of op inhoudelijk vlak (agromilieubetalingen, LEADER) dient nog te worden bepaald. Er ligt een ontwikkelopgave voor verbeteringen in de ICT, gericht op een goede interface tussen de verschillende ICT-systemen zoals het SFC2014 en de projectdatabase van het betaalorgaan.

Onderstaand budget staat in het POP3 en bevat zowel het budget voor monitoring alsook evaluatie.

**Tabel 5.3 Budget**

<b>Budget post</b>	
Beschikbare capaciteit voor M&E activiteiten Regiebureau, Betaalorgaan en provincies	1,5 fte
Ex post evaluatie en andere POP2 M&E producten	€ 300 000
(half) jaarverslagen POP3, inclusief 2017 en 2019	€ 300 000
Thematische evaluatie en verbetering gegevens verzameling	€ 155 000
Deskundigheidsbevordering Monitoring en Evaluatie	€ 210 000
Uitwerken opzet M&E POP3	€ 90 000
<b>Totaal kosten derden</b>	<b>€1 055 000</b>

Bron: POP3

Op basis van ervaring met andere programma's (bijvoorbeeld EFRO, ESF, INTERREG), exclusief de gegevensverzameling, leert dat een thematische evaluatie ergens tussen de 40K en 80K kost, afhankelijk van de diepgang van de evaluatie en het aantal projecten dat uitgevoerd wordt onder dit thema.

## 6 Communicatie over monitoring en evaluatie

### 6.1 Benodigde en wenselijke communicatie

In de voorgaande hoofdstukken is aangegeven hoe de taken en verantwoordelijkheden zijn verdeeld tussen de partijen die direct bij de uitvoering van het POP3 betrokken zijn (hoofdstuk 2) en hoe de uitvoering van de monitoring en evaluatie in de praktijk verloopt (respectievelijk hoofdstuk 4 en 5). Communicatie heeft hierbij aandacht gekregen en is voor de uitvoering van (de monitoring en evaluatie van) het POP3 ook van cruciaal belang. Tegelijkertijd dient de communicatie zich niet te beperken tot de interne communicatie tussen de partijen die direct bij de uitvoering van het POP3 betrokken zijn. Het POP3 kent immers ook veel externe stakeholders in de vorm van begunstigden, maar ook economische en sociale partners en relevante instanties die het maatschappelijk middenveld vertegenwoordigen, waaronder landbouw-, natuur- en milieupartners.

Een directe lijn in de communicatie naar deze 'externe' stakeholders is de communicatie via het **Comité van Toezicht**. In het Comité van Toezicht zijn deze stakeholders allen vertegenwoordigd. Het is dan ook logisch dat in eerste instantie via het Comité van Toezicht de resultaten van (de monitoring en evaluatie van) het POP3 aan externe stakeholders beschikbaar worden gesteld. De communicatie vanuit het Comité van Toezicht zal onder meer plaatsvinden vanuit de publicatie van M&E rapportages via de website van het Regiebureau POP zoals dit ook bij POP1 en POP2 is gebeurd.<sup>30</sup>

Ook het **nationaal plattelandsnetwerk** zal de resultaten van de monitoring en evaluatie onder relevante stakeholders te verspreiden. In de recent vastgestelde communicatiestrategie zijn de werkzaamheden op dit punt onder het kopje 'Zorgen voor betrokkenheid van de Nederlandse samenleving bij plattelandsontwikkeling in het algemeen' uitgewerkt. Hier wordt aangegeven dat het brede publiek wordt geïnformeerd over de inhoud van het POP3, de goedkeuring door de EC en de updates, de belangrijkste prestaties in de uitvoering van het POP3, de sluiting alsook de bijdrage aan het bereiken van de Europese prioriteiten als genoemd in het Partnerschapscontract. Er komt een website of portal, waarop de informatie staat voor zowel potentiële begunstigden als het brede publiek. De website van Netwerk Platteland wordt gebruikt om het brede publiek te informeren over het POP3, de projecten en de eerder genoemde thema's. Ook wordt het brede publiek met behulp van informatie op informatieborden en plaquettes bij de projecten, krantenartikelen en via de 'Europa om de hoek' kijkdagen geïnformeerd.<sup>31</sup>

In de verspreiding van nieuwe monitorings- en evaluatiemethodieken speelt tenslotte het **Regiebureau POP** een cruciale rol. Via het Regiebureau is Nederland vertegenwoordigd in de 'Expert Group for Monitoring and Evaluating the Common Agricultural Policy (CAP)'. Via deze groep zal de inzet vanuit Nederland met betrekking tot monitoring en evaluatie worden gecoördineerd en worden de resultaten van de workshops en andere bijeenkomsten die de Europese Commissie organiseert voor monitoring en evaluatie verspreid.

<sup>30</sup> Zie <http://www.regiebureau-pop.eu/>.

<sup>31</sup> Voor meer informatie zie de communicatiestrategie POP3. In tegenstelling tot in de vorige programmaperiode is er geen gedetailleerd communicatieplan aan het programmadocument toegevoegd. Er is nu gekozen voor een algemene communicatiestrategie waarin het doel, de verschillende partijen die met de uitvoering bezig gaan en een indicatief budget voor de implementatie is aangegeven. Jaarlijks worden concrete acties in een actieplan uitgewerkt. Deze jaarplannen worden voorgelegd aan het Comité van Toezicht alsook de evaluatie van de jaarplannen. Op die manier kan worden ingespeeld op gebeurtenissen en actuele ontwikkelingen binnen en buiten het programma.

# Bijlagen

## Bijlage 1 - Interventiologica van POP3

### Aansluiting interventielogica en indicatoren verplicht vanuit art. 69 Verordening (EU) 1305/2013 van het Europese Parlement en de Raad

De gegevens uit de eerste vier kolommen komen uit het indicatorplan (hoofdstuk 11) in het POP3 zoals dit 13 februari 2015 door de Europese Commissie is goedgekeurd. De gegevens uit de laatste kolom zijn gebaseerd op de RVO versie van 14 april 2015.

Overkoepelend doel (OD)	Prioriteit (P)	Aandachtsgebied (AG) Streefwaarde (S), output (O) en context (C) indicator	Maatregel (M) Output indicator (O)	Europese gegevensvraag cfm. notitie 14 april 2015. De verzameling van gegevens over de onderstreepte indicatoren is in principe niet nodig om aan de verplichtingen voortkomend uit het indicatorplan te voldoen.
OD1 Stimuleren van een concurrerende landbouw	P1 Bevorderen kennisoverdracht en innovatie	AG1a Stimuleren van innovatie, samenwerking en de ontwikkeling van de kennisbasis in plattelandsgebieden S: % uitgaven POP3	M01 Kennisoverdracht en voorlichtingsacties (art. 14) O: Overheidsuitgaven (€)	- Total public expenditure (€) (trainings, farm exchanges, demonstration) (1.1 to 1.3)
			M16 Samenwerking (art. 35) O: Overheidsuitgaven (€)	- Total public expenditure for EIP (€) - <u>Total public expenditure for EIP (€) out of which public expenditure realized through FI</u> - Total public expenditure (non EIP) (€) - <u>Total public expenditure (non EIP) (€) out of which public expenditure realized through FI</u>
		AG1b Verstevigen van de banden tussen de landbouw, de voedselproductie en de bosbouwsector, en onderzoek en innovatie, mede met het oog op een beter milieubeheer en betere milieuprestaties S: Aantal samenwerkingsacties	M16 Samenwerking (art. 35) O: Aantal door EIP gesteunde operationele groepen O: Aantal andere samenwerkingsmaatregelen	- Nr of EIP cooperation operations supported - Nr of EIP groups supported - <u>Nr partners in EIP groups: NGOs</u> - <u>Nr partners in EIP groups: Research institutes</u> - <u>Nr partners in EIP groups: G5farm holders</u> - <u>Nr partners in EIP groups: SMEs</u> - <u>Nr partners in EIP groups: advisors</u> - <u>Nr partners in EIP groups: others (other public bodies)</u> - Nr of cooperation operations supported (EIP excluded): pilot projects, development of new products, processes and technologies (16.2) - <u>Nr of cooperation operations supported (EIP excluded): for cooperation</u>

				<i>among supply chain actors for sustainable provision of biomass (16.6)</i>
		<b>AG1c Stimuleren van een leven lang leren en beroepsopleiding in de landbouw- en de bosbouwsector</b> S: Aantal opgeleide deelnemers	<b>M01 Kennisoverdracht en voorlichtingsacties (art. 14)</b> O: Aantal deelnemers aan opleidingen	- <i>Nr of training operations supported</i> - Nr of participants in trainings - <i>Nr of training days given</i> - <i>Nr of demonstration operations/information actions supported</i>
<b>P2</b> <b>Versterken levensvatbaarheid landbouwbedrijven en concurrentievermogen</b>		<b>AG2a Verbeteren van de economische prestaties van alle landbouwbedrijven en het faciliteren van de herstructurering en modernisering van landbouwbedrijven, met name met het doel de marktdeelnemers - gerichtheid alsmede de landbouwdiversificatie te vergroten</b> S: % landbouwbedrijven gesteund voor investeringen in herstructurering of modernisering O: Aantal landbouwbedrijven gesteund voor investeringen in herstructurering of modernisering C: Aantal landbouwbedrijven	<b>M01 Kennisoverdracht en voorlichtingsacties (art. 14)</b> O: Aantal deelnemers aan opleidingen O: Overheidsuitgaven (€) per type (opleidingen en overig)	- Nr of participants in trainings - Total public expenditure for training/skills - Total public expenditure (€) (trainings, farm exchanges, demonstration) (1.1 to 1.3)
			<b>M04 Investerings in materiële activa (art. 17)</b> O: Overheidsuitgaven (€) O: Totale investeringen (€) (publiek + privaat)	- Nr of operations supported for investments in agricultural holdings (4.1) - Nr of operations supported for investments in agricultural and forestry infrastructure (4.3) - Nr of operations supported for non productive investment out of which Nr of operations supported through FI - Total public expenditure (€) (4.1 to 4.4) out of which total public expenditure (4.1) - Total public expenditure (€) (4.1 to 4.4) - Total public expenditure (€) (4.1 to 4.4) out of which public expenditure realized through FI
			<b>M04.1.1 Fysieke investeringen in innovatie en modernisering van agrarische ondernemingen (art. 17)</b> <b>M04.1.2 Fysieke investeringen in verduurzaming van agrarische ondernemingen van jonge landbouwers (art. 17)</b> <b>M04.1.3 Garantstelling voor marktintroductie van risicovolle innovaties (art. 17)</b> O: Aantal bedrijven gesteund voor investeringen O: Overheidsuitgaven (€)	- Total public expenditure (€) (4.1 to 4.4) out of which total public expenditure (4.1) - Total investment € (public + private) (4.1 to 4.4) - Nr of holdings supported for investment in agricultural holdings (4.1) - Nr of holdings supported for investment in agricultural holdings (4.1) out of which Nr of operations supported through FI - Total public expenditure for investments in infrastructure (4.3) - Total public expenditure (€) (4.1 to 4.4) out of which total public expenditure (4.3) - Area (ha) concerned by investments for saving water (e.g. more efficient irrigation systems...) (4.1 and 4.3)

			<b>M04.3.1 Investerings in infrastructuur (art. 17)</b> O: Overheidsuitgaven (€)	- LU concerned by investment in livestock management in view of reducing GHG and ammonia emissions (4.1, 4.3 and 4.4) - Total public expenditure (4.1 to 4.4): non NCA - Total public expenditure (4.1 to 4.4): NCA: Mountain - Total public expenditure (4.1 to 4.4): NCA: other - Total public expenditure (4.1 to 4.4): NCA: specific restraints - Nr. of holdings supported (4.1): age <=40, male - Nr. of holdings supported (4.1): age <=40, female - Nr. of holdings supported (4.1): age >40, male - Nr. of holdings supported (4.1): age >40, female - Nr. of holdings supported (4.1): other non individuals
			<b>M16 Samenwerking (art. 35)</b> O: Overheidsuitgaven (€)	- Total public expenditure for EIP (€) - Total public expenditure (non EIP) (€)
	<b>P 3</b> <b>Bevorderen organisatie voedselketen en risicobeheer in de landbouw</b>	<b>AG3b Steunen van risicopreventie en -beheer op landbouwbedrijfsniveau</b> S: % landbouwbedrijven dat deelneemt in risicobeheer-programma's O: Aantal landbouwbedrijven dat deelneemt in risico-beheerprogramma's C: Aantal landbouwbedrijven	<b>M17 Risicomanagement / Brede Weersverzekering (art. 36-39)</b> O: Aantal landbouwbedrijven dat wordt ondersteund O: Overheidsuitgaven (€)	- Nr of holdings supported for premium for insurance (17.1) - Total public expenditure (€) (17.1)
<b>OD2 Zorgen voor een duurzaam beheer van natuurlijke hulpbronnen en klimaatactie</b>	<b>P4 Herstel, instandhouding en verbetering ecosystemen</b>  O: Aantal acties ter ondersteuning van niet-productieve investeringen	<b>AG4a Herstellen, in stand houden en versterken van de biodiversiteit, met inbegrip van Natura 2000-gebieden, gebieden met natuurlijke of andere specifieke beperkingen en landbouw met een hoge natuurwaarde, en van de toestand van de Europese landschappen</b>  S: % landbouwgrond onder beheerscontracten voor ondersteuning van biodiversiteit en/of landschappen	<b>M04.4.1 Niet productieve investeringen voor biodiversiteit, natuur, landschap en hydrologische maatregelen PAS (art. 17)</b>	- <i>Total public expenditure (€) (4.1 to 4.4) out of which total public expenditure (4.4)</i> - <i>Nr of operations supported for non productive investment (4.4)</i>
			<b>M10 Agromilieu- en klimaatsteun (art. 28)</b>  <b>M10.1.1 Weidevogelbeheer</b> <b>M10.1.2 Akkerfaunabeheer</b> <b>M10.1.3 Botanisch beheer</b> <b>M10.1.4 Landschapsbeheer</b>	- <i>Nr of contracts supported (10.1)</i> - <i>Nr of contracts for genetic resources conservation supported (10.2)</i> - <i>Total public expenditure for genetic resources conservation (10.2):</i> . <i>Plant</i> . <i>Animal</i> - <i>Total public expenditure (10.1):</i> . <i>Management of inputs incl. integrated production</i>

	<p>O: Totale investeringen (€) (publiek + privaat)</p> <p>O: Overheidsuitgaven aan niet-productieve investeringen (€)</p> <p>O: Oppervlakte agromilieu (ha)</p> <p>O: Overheidsuitgaven aan agromilieu (€)</p>	<p>O: Landbouwgrond onder beheerscontracten voor ondersteuning van biodiversiteit en/of landschappen (ha)</p> <p>C: Agrarisch gebied (ha)</p>	<ul style="list-style-type: none"> <li>. <u>Cultivation practices</u></li> <li>. <u>Irrigation/drainage: reduction of irrigated areas and/or irrigation rate.</u></li> <li>. <u>Irrigation techniques</u></li> <li>. <u>Irrigation/drainage: reduction of drainage, management of wetlands</u></li> <li>. <u>Management of landscape, habitats, grassland, HNV farming:</u> <ul style="list-style-type: none"> <li>- <u>Creation, upkeep of ecological features</u></li> <li>- <u>Maintenance of HNV arable and grassland systems</u></li> </ul> </li> <li>. <u>Farm management, integrated approaches:</u> <ul style="list-style-type: none"> <li>- <u>crop diversification, crop rotation</u></li> <li>- <u>animal feed regimes, manure management</u></li> </ul> </li> <li>- <u>Total public expenditure (10.1): others</u></li> <li>- <u>Area sup. (ha) (10.1): management of inputs incl. integrated production</u></li> <li>- <u>Area supported (ha) (10.1):</u> <ul style="list-style-type: none"> <li>. <u>Cultivation practices</u></li> <li>. <u>Irrigation/drainage: reduction of irrigated areas and/or irrigation rate.</u></li> <li>. <u>irrigation techniques</u></li> <li>. <u>Irrigation/drainage: reduction of drainage, management of wetlands</u></li> <li>. <u>Management of landscape, habitats, grassland, HNV farming:</u> <ul style="list-style-type: none"> <li>- <u>Creation, upkeep of ecological features</u></li> <li>- <u>Maintenance of HNV arable and grassland systems</u></li> </ul> </li> <li>. <u>Farm management, integrated approaches:</u> <ul style="list-style-type: none"> <li>- <u>crop diversification, crop rotation</u></li> <li>- <u>animal feed regimes, manure management</u></li> </ul> </li> </ul> </li> <li>- <u>Area supported (ha) (10.1): others</u></li> <li>- physical area (ha) (10.1)</li> <li>- Total public expenditure total</li> <li>- <u>Total public expenditure of which Natura 2000</u></li> </ul>
	<p><b>AG4b Verbeteren van het waterbeheer, met inbegrip van emissiereductie van meststoffen en bestrijdingsmiddelen</b></p> <p>S: % landbouwgrond onder beheerscontracten ter verbetering van</p>	<p><b>M04.4.2 Niet productieve investeringen voor water (art. 17)</b></p>	<ul style="list-style-type: none"> <li>- <u>Total public expenditure (€) (4.1 to 4.4) out of which total public expenditure (4.4)</u></li> <li>- <u>Nr of operations supported for non productive investment (4.4)</u></li> </ul>
		<p><b>M10 Agromilieu- en klimaatsteun (art. 28)</b></p>	<p><b>- <u>Zie hiervoor</u></b></p>



		<p>het waterbeheer</p> <p>O: Landbouwgrond onder beheerscontracten ter verbetering van het waterbeheer (ha)</p> <p>C: Agrarisch gebied (ha)</p>		
		<p><b>AG4c Voorkomen van bodemerosie en verbeteren van bodembeheer</b></p> <p><b>S: % landbouwgrond onder beheerscontracten ter verbetering van het bodembeheer en/of voorkomen van bodemerosie</b></p> <p>O: Landbouwgrond onder beheerscontracten ter verbetering van het bodembeheer en/of voorkomen van bodemerosie (ha)</p> <p>C: Agrarisch gebied (ha)</p>	<p><b>M10 Agromilieu- en klimaatsteun (art. 28)</b></p>	<p><b><u>- Zie hiervoor</u></b></p>
<p><b>OD3 Realiseren van een evenwichtige territoriale ontwikkeling van plattelandseconomieën en -gemeenschappen, met inbegrip van het scheppen en behouden van werkgelegenheid</b></p>	<p><b>P6 Bevordering sociale inclusie, armoedebestrijding en economische ontwikkeling plattelandgebieden</b></p>	<p><b>AG6b Stimuleren van plaatselijke ontwikkeling in plattelandgebieden</b></p> <p>S: % van de plattlandsbevolking dat valt onder een plaatselijke ontwikkelingsstrategie</p> <p>S: % van de plattlandsbevolking dat profiteert van verbeterde diensten/infrastructuur</p> <p>S: Banen gecreëerd in ondersteunde projecten (Leader)</p> <p>O: Plattlandsbevolking dat valt onder een plaatselijke ontwikkelingsstrategie</p> <p>C: Bevolking platteland</p> <p>C: Bevolking intermediair</p> <p>C: Bevolking totaal</p>	<p><b>M19 Steun voor plaatselijke ontwikkeling in het kader van LEADER (art. 42)</b></p> <p>O: Aantal gekozen lokale actiegroepen</p> <p>O: Onder lokale actiegroepen vallende bevolking</p> <p>O: Overheidsuitgaven (€) per type:</p> <ul style="list-style-type: none"> <li>- Voorbereidende technische ondersteuning</li> <li>- Activiteiten i.h.k.v. lokale ontwikkelingsstrategieën</li> <li>- Voorbereiding en uitvoering van samenwerkingsactiviteiten</li> <li>- Lopende kosten en dynamisering</li> </ul>	<ul style="list-style-type: none"> <li>- Number of LAGs selected</li> <li>- Population covered by LAG</li> <li>- <u>Type of project promoters (nr): NGOs</u></li> <li>- <u>Type of project promoters (nr): LAGs</u></li> <li>- <u>Type of project promoters (nr): Public bodies</u></li> <li>- <u>Type of project promoters (nr): SMEs</u></li> <li>- <u>Type of project promoters (nr): others</u></li> <li>- <u>Nr of cooperation projects: cooperation inter-territorial</u></li> <li>- <u>Nr of cooperation projects: cooperation transnational</u></li> <li>- <u>Unique nr of LAGs involved in inter-territorial cooperation project</u></li> <li>- <u>Unique nr of LAGs involved in transnational cooperation project</u></li> <li>- Total public expenditure preparatory support (19.1): <ul style="list-style-type: none"> <li>. support for preparation of LDS</li> <li>. LEADER start-up kit</li> </ul> </li> <li>- Total public expenditure support for implementation of operations under the community-lead LDS (19.2)</li> </ul>

				<ul style="list-style-type: none"> <li>- Total public expenditure preparation and implementation of cooperation activities of the LAG (19.3): <ul style="list-style-type: none"> <li>. preparatory technical support for cooperation</li> <li>. support for cooperation inter-territorial</li> <li>. support for cooperation transnational</li> </ul> </li> <li>- Total public expenditure support for running costs and animation (19.4): <ul style="list-style-type: none"> <li>. support for running costs of the LDS</li> <li>. support for animation of the LDS</li> </ul> </li> </ul>
				<ul style="list-style-type: none"> <li>- Total public expenditure (per prioriteit)</li> <li>- Nr of agriculture holdings supported, prioriteit 2A +2B</li> <li>- Nr of agriculture holdings supported, prioriteit 3A</li> <li>- Nr of agriculture holdings supported, prioriteit 3B</li> <li>- Agricultural land under management contracts (ha), prioriteit 4A,B,C</li> <li>- <i>Nr of investment operations, prioriteit 5B+5C</i></li> <li>- <i>Agricultural and forest land under management , prioriteit 5A+5D+5E</i></li> <li>- Nr of operations supported, prioriteit 6B+6C</li> <li>- <i>Locatie van de ondersteunde activiteit</i></li> </ul>
<p><b>Aanvullende indicatoren</b> op basis van 'Notitie overleg 14 april 2015', mede ook t.b.v. de verzameling van de informatie die vanuit het prestatiekader verplicht is (de niet-onderstreepte indicatoren)</p>				

## Bijlage 2 – Relevante documenten

### Documenten over het POP3

- o Plattelandsontwikkelingsprogramma 2014-2020 (POP3) [http://www.regiebureau-pop.nl/pop\\_files/file\\_1923\\_plattelandsontwikkelingsprogramma\\_voor\\_nederland\\_2014-2020\\_\(pop3\).pdf](http://www.regiebureau-pop.nl/pop_files/file_1923_plattelandsontwikkelingsprogramma_voor_nederland_2014-2020_(pop3).pdf) en bijlagen (zie: <http://www.regiebureau-pop.eu/nl/info/41/161/>).
- o Convenant Uitvoering POP-III, Staatscourant 3 april 2015.
- o Brief aan Tweede Kamer van 2 april 2014 over Invulling Plattelandsontwikkelingsprogramma 2014-2020.
- o Regeling subsidies Plattelandsontwikkelingsprogramma 2014-2020 (Regeling POP3 subsidies), inclusief toelichting, concept 1 mei 2015.
- o Notitie Overleg Uitvoering POP (OU-POP), Landsdelig Bestuurlijk Overleg POP, 2 maart 2015.
- o Notitie overleg 14 april 2015 (met o.a. concept lijst met indicatoren).
- o Onderbouwing streefwaarden indicatoren, februari 2014.
- o Monitoring en evaluatie GLB november 2012.
- o Exchange of Views form for the meeting of the Directors' Group on Agricultural Statistics (DGAS), 30th June and 1st July 2015.
- o Regeling van de Staatssecretaris van Economische Zaken van 5 februari 2015, nr. WJZ / 14108646, tot uitvoering van verordening 1305/2013 inzake plattelandsontwikkeling (Regeling uitvoering ELFPO programmaperiode 2014–2020), Staatscourant 9 februari 2015.
- o Communicatiestrategie voor het Plattelandsontwikkelingsprogramma 2014-2020 (POP3), 24 juni 2015.
- o Netwerkstrategie POP3, Network Support Unit voor het Netwerk Platteland, 24 juni 2015.
- o Overzichtstabel budget POP per maatregel per provincie.
- o Partnerschapsovereenkomst Nederland 2014-2020, Europees Fonds voor Regionale Ontwikkeling, Europees Sociaal Fonds, Europees Landbouwfonds voor Plattelandsontwikkeling, Europees Fonds voor Maritieme Zaken en Visserij, 7 augustus 2014.
- o Websites Regiebureau POP ([www.regiebureau-pop.eu](http://www.regiebureau-pop.eu)), Netwerk Platteland ([www.netwerkplatteland.nl](http://www.netwerkplatteland.nl)) en Toekomst GLB ([www.toekomstglb.nl](http://www.toekomstglb.nl)).

### Europese documenten:

- o EU Verordeningen (zie <http://www.regiebureau-pop.eu/nl/info/41/159/>). De belangrijkste is de ELFPO verordening 1305/2013 en de daartoe behorende uitvoeringsverordeningen, maar ook de verordening 1303/2013 CPR, de financieringsverordening 1306/2013 en de verordening rechtstreekse betalingen 1307/2013 zijn relevant.
- o Guidelines establishing and implementing the evaluation plan of 2014-2020 RDP's, ENRD <https://enrd.ec.europa.eu/sites/enrd/files/uploaded-files/twg-05-ep-june2015.pdf>.
- o Technical Handbook on the Monitoring and Evaluation Framework of the Common Agricultural Policy 2014-2020; in ontwikkeling, eerste concept 4 maart 2015.
- o CAP Context indicators 2014-2020, EC DG AGRI, December 2014.
- o Working paper on the CMEF gross value added indicators, EC DG AGRI, March 2010.
- o Working paper on Approaches for assessing the impacts of the Rural Development Programmes in the context of multiple intervening factors, ENRD, March 2010.
- o Guidance application high nature value impact 2007-2013, ENRD.
- o Guidelines for the ex post evaluation of 2007-2013 RDPs, ENRD.
- o Guidelines on the mid-term evaluation of the rural development programmes, ENRD.
- o Methodological assessment of mid-term evaluation reports of 2007-2013 rural development programmes, March, 2012, ENRD.
- o Working document. Target indicator fiches for Pillar II (Priorities 1 to 6), April 2015.
- o Working document. Complementary Result Indicator fiches for Pillar II, 06/06/2014.

- Working document. Defining proxy indicators for rural development programmes, January 2014, ENRD.
- Working document. Rural development programming and target setting (2014-2020). Updated version may 2014.
- Working document for the rural development committee. Rural development Monitoring (2014-2020) – implementation report tables. 2015.
- Working Document. Data item list for Pillar II Operations database (Outputs and Targets, June 2015).
- Working Document. Rural development 'Monitoring 2014-2020 – Implementation report tables', June 2015.
- SFC2014 Technical Guidance  
<http://ec.europa.eu/sfc/sites/sfc2014/files/help/pages/PRGEAFRDP/?i=33>.
- Guidance Fiche Performance Framework Review and Reserve in 2014-2020, 14 May 2014.

#### Overige studies:

- Monitoringsystemen voor plattelandontwikkeling, LEI 2013-016.  
[http://www.wageningenur.nl/upload\\_mm/d/9/2/efe0ebf3-3b53-48c8-ba36-d9964fc69658\\_Rapport%202013-016%20SmitB\\_DEF\\_WEB.pdf](http://www.wageningenur.nl/upload_mm/d/9/2/efe0ebf3-3b53-48c8-ba36-d9964fc69658_Rapport%202013-016%20SmitB_DEF_WEB.pdf).
- Monitoring Eerste Pijler van het Gemeenschappelijk Landbouwbeleid, LEI 2014-030,  
<http://edepot.wur.nl/327106>.
- Nationale monitoring en evaluatie van de vergroening van het GLB, Alterra 2606.
- The mixed case study approach; Assessing its usefulness as alternative to the CMEF, LEI 2011-038.
- Counterfactual impact evaluation of EU rural development programmes - Propensity Score Matching methodology applied to selected EU Member States', Europese Commissie 2012,  
<http://publications.jrc.ec.europa.eu/repository/bitstream/JRC71977/jrc71977.pdf>.

## Bijlage 3 - Deelnemers workshop en interviews

In de uitwerking van het handboek stonden de toekomstige gebruikers centraal. Vandaar ook dat de gebruikers van het handboek direct bij de opzet zijn betrokken. Met behulp van bijeenkomsten en interviews zijn de vier hoofdgebruikers van het handboek bevraagd over de verwachtingen en behoeften bij het handboek.

Het gaat daarbij om de volgende vier gebruikers:

- **De provincies:** zij staan aan de lat van de uitvoering van alle maatregelen m.u.v. de GMI en Brede Weersverzekering en zijn regionaal verbonden met de praktijk op het platteland;
- **De Rijksoverheid:** als systeemverantwoordelijke voor het plattelandsbeleid als geheel, betaalorgaan (RVO.nl) en direct verantwoordelijke voor de uitvoering van de GMI en Brede Weersverzekering.
- **De Europese Commissie:** als toezichhoudend orgaan op de uitvoering van het programma;
- **Het Comité van Toezicht:** dat operationeel het programma aanstuurt.

De volgende personen hebben in de praktijk deelgenomen aan de workshops en interviews:

Provinciale Workshop op 14 juli 2015:

- Herman Bouman, Provincie Groningen
- Pieter Wierenga, Provincie Friesland
- Dirk Jan Immenga, Provincie Drenthe
- Mevrouw Tonny Selles, Provincie Overijssel
- Jaap van Till, Provincie Utrecht
- Olaf Gähler, Provincie Flevoland
- Stephan Melis, Provincie Noord Holland
- Sas Terpstra, Provincie Zuid Holland
- Evelien Verbauwen, Provincie Noord-Brabant
- Ireen Bisschops, Provincie Limburg
- Arjon Copper / Boy Saija, Provincie Zeeland
- Roelof Jansma, SNN
- Fer Schenk, Regiebureau POP
- Aart Vorstenburg, Regiebureau POP
- Atze Verkennis, Ecorys
- Marie-Jose Zondag, Ecorys
- Gilbert Bal, Roots Beleidsadvies

Interviews in juli en augustus 2015:

- Penelope Dubbeldam, RVO.nl
- Vincent Hendriks, RVO.nl
- Hans de Vries, RVO.nl
- René ten Hove, Ministerie van EZ
- Kees van Drunen, Ministerie van EZ
- Hester Majj, Provincie Overijssel, LBPOP

## Bijlage 4 - Samenhang overleggen LBPOP, OU-POP en Comité van Toezicht

Afgesproken is om het OU-POP op managementniveau in te vullen. Het Comité van Toezicht wordt door EZ en de provincies ambtelijk ingevuld.

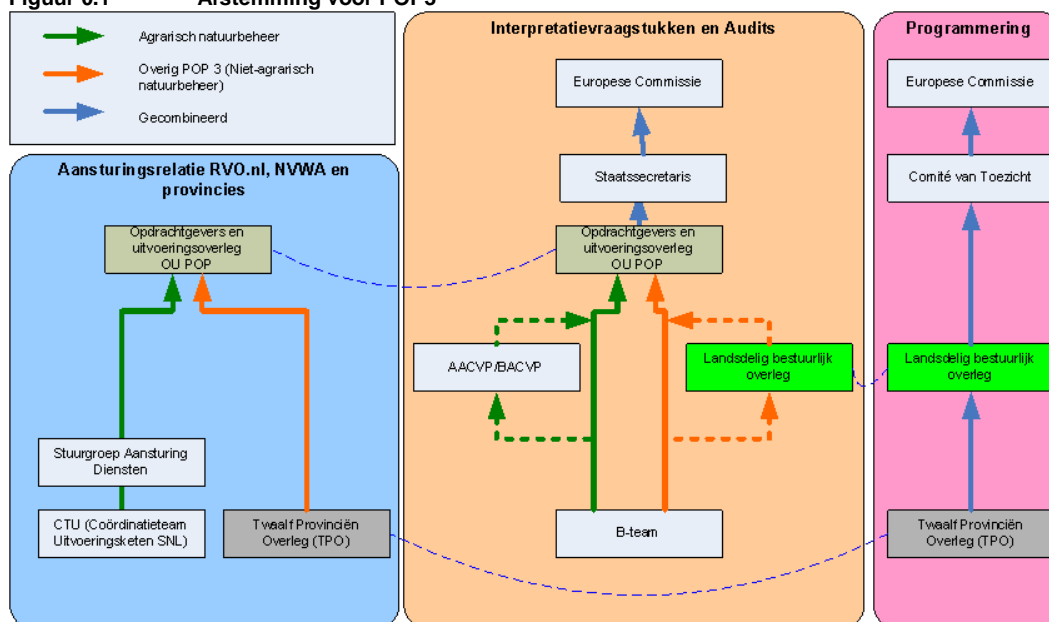
Het **Comité van Toezicht** is een formeel orgaan bestaande uit vertegenwoordigers van EZ en provincies en maatschappelijke partners. De Europese Commissie is adviserend lid.

Het **OU-POP** is een nationaal ingesteld orgaan om op managementniveau besluiten te kunnen nemen over interpretaties van Europese regelgeving en om opdrachtgever-opdrachtnemer-relatie te bespreken.

Voor **opdrachtgeverzaken** geldt dat er twee provinciale voorbereidingslijnen zijn, namelijk voor het onderdeel agrarisch natuurbeheer en het onderdeel overig POP. Dit komt omdat de opdrachten voor agrarisch natuurbeheer landelijk worden afgesloten en de opdrachten voor het overig POP3 via provinciale contracten met RVO.nl worden geregeld. Voor de laatste type opdrachten geldt dat alleen knelpunten worden besproken die in het TPO worden geagendeerd.

Ook voor de interpretatievragen is de voorbereidingslijn voor agrarisch natuurbeheer gescheiden van het overig POP. Indien wenselijk worden agendapunten t.b.v. het agrarisch natuurbeheer voor het OU-POP voorgelegd via het AAC VP. Voor de overige POP onderwerpen is afgesproken dit landsdelig voor te bereiden. Dit kan worden gedaan in het landsdelig bestuurlijk overleg (LBPOP).

**Figuur 0.1 Afstemming voor POP3**



Bron: Landsdelig Bestuur Overleg POP, Notitie Overleg Uitvoering POP (OUPOP), 2 maart 2015.

Hieronder volgt een beschrijving van de taken en samenstelling van de genoemde organen.

### *Comité van Toezicht (programmeringslijn)*

Het toezichtcomité vergewist zich van de prestaties en de doeltreffende uitvoering van het programma voor plattelandsontwikkeling. Naast de in artikel 49 van Verordening (EU) nr. 1303/2013 bedoelde functies, geldt voor het toezichtcomité het volgende:

- binnen vier maanden na het besluit tot goedkeuring van het programma wordt het geraadpleegd en brengt het advies uit over de criteria voor de selectie van de gefinancierde

- concrete acties; deze criteria worden herzien naargelang van de behoeften in het kader van de programmering;
- b) het onderzoekt de activiteiten en output met betrekking tot de vorderingen bij de uitvoering van het evaluatieplan van het programma;
  - c) het onderzoekt met name maatregelen in het programma die nodig zijn om aan de vooraf te vervullen voorwaarden te voldoen en die onder de verantwoordelijkheid van de beheersautoriteit vallen, en laat zich informeren over maatregelen die nodig zijn om aan andere vooraf te vervullen voorwaarden te voldoen;
  - d) het neemt deel aan het nationaal netwerk voor het platteland om informatie over de uitvoering van het programma uit te wisselen; en
  - e) het bestudeert de jaarlijkse uitvoeringsverslagen en keurt deze goed voordat ze aan de Commissie worden toegezonden.

#### *Opdrachtgevers- en uitvoeringsoverleg POP (OU-POP): Interpretatie en opdrachtgeverszaken*

Op managementniveau is een opdrachtgeversoverleg ingesteld waarbij provincies en EZ ieder vanuit hun rol van opdrachtgever zaken bespreken met opdrachtnemers, het betaalorgaan en het Regiebureau POP c.q. Netwerk Platteland. Onderwerpen voor het OU-POP zijn:

- Interpretatievragen Europese regelgeving die niet tot unanimiteit leiden in het B-team;
- Andere uitvoeringsvraagstukken zoals het beheer van het risicofonds voor correctiebesluiten Europese Commissie, afspraken over overige aspecten ICT beleid, evaluatie van uitvoering en werking convenant POP3; en
- Opdrachtgeverszaken.

#### *TPO*

Om te zorgen voor optimale afstemming met de regelingseigenaren bij beheer en uitvoering van POP3 neemt ELV deel aan het Twaalf Provinciën Overleg POP3 (TPO), een regulier overleg van alle provincies en betaalorgaan, waarvan het Regiebureau POP het secretariaat verzorgt. Beheers- en uitvoeringsproblemen rond POP3 die in deze overleggen niet kunnen worden opgelost worden in het kader van het besluitvormingstraject voorgelegd aan de verantwoordelijke directeuren op Rijks- en provinciaal niveau voorafgaand aan het Comité van Toezicht of het bestuurlijk overleg tussen Rijk en Provincies.

#### *B-team*

Een begeleidingsteam POP3 (B-team) is ingesteld om interpretatiekwesties over EU conformiteit te bespreken tussen vertegenwoordigers van provincies, EZ ADR en het betaalorgaan. Het B-team adviseert het betaalorgaan over de interpretatie met betrekking tot de EU conformiteit. Deelnemers zijn EZ CB (voorzitter), EZ ELV (als beleidscoördinator POP3 voor EZ), EZ JZ, RVO.nl, ADR, NVWA, landsdelige vertegenwoordigers provincies en Regiebureau POP (secretariaat).

#### *Landsdelig bestuurlijk overleg (LBPOP)*

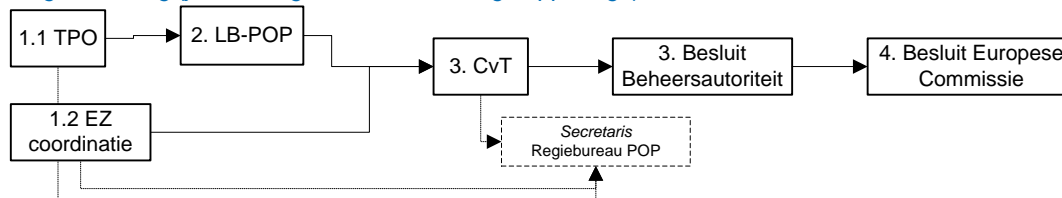
Provincies hebben afgesproken om de uitvoering POP3 landsdelig te organiseren. Het landsdelig bestuurlijk overleg heeft tot taak om tot bestuurlijke afstemming te komen ten behoeve van Comité van Toezicht POP3 en/of OU-POP. In onderling overleg wijzen de provincies de bestuurlijke vertegenwoordiger van de landsdelen aan.

#### **Afstemmingsprocessen**

Voor de verschillende lijnen is uitgewerkt op welke manier het proces wordt vormgegeven voor:

- Programmeringslijn
- Interpretaties
- Opdrachtgevers-opdrachtnemerszaken

### Programmering (jaarverslag, notificatie, ramingsrapportage)



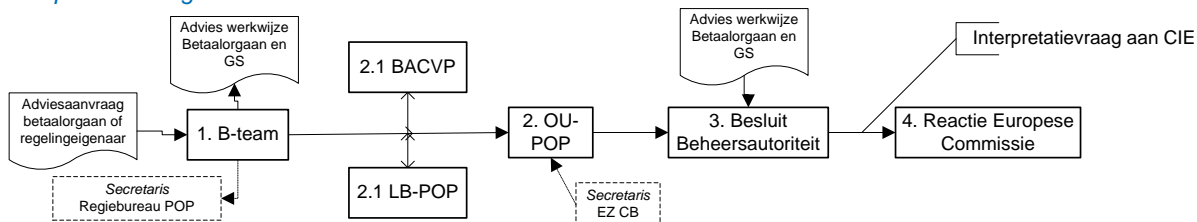
Bron: Landsdelig Bestuur Overleg POP, Notitie Overleg Uitvoering POP (OUPOP), 2 maart 2015.

Voor het indienen van het jaarverslag, de notificaties en de selectiecriteria heeft het Comité van Toezicht een eigen rol. De stappen zijn als volgt:

1. Ter voorbereiding van de vergadering van het Comité van Toezicht stelt het Regiebureau POP een agenda samen en coördineert zij de totstandkoming van de annotaties. In het provinciaal overleg (provincies, EZ ELV en betaalorgaan) wordt deze agenda voorbesproken.
2. Een dergelijk voorbereidend overleg vindt ook plaats binnen EZ (EZ coördinatieoverleg).
3. LBPOP wordt indien nodig gevraagd voor bestuurlijke instemming met provinciale standpunten in het Comité van Toezicht.
4. Het Comité van Toezicht (ambtelijk vertegenwoordigers EZ, provincies landsdelig en maatschappelijke partners) adviseert of besluit over de voorstellen die door het TPO en het EZ coördinatieoverleg zijn voorbereid conform het door het Comité van Toezicht vastgestelde reglement van orde.
5. Bij het jaarverslag en notificatie besluit de beheersautoriteit over het indienen bij de Europese Commissie. Dit besluit wordt de facto door het Regiebureau POP als uitvoerend orgaan van de beheersautoriteit via het SFC2014 aan de Commissie aangeboden.
6. De Europese Commissie besluit of neemt kennis van de besluiten van de beheersautoriteit.

Uitgangspunt voor de besluitvorming is het vigerende plattelandsontwikkelingsprogramma en de bestuurlijke afspraken en kamerbrieven waarnaar in het Convenant Uitvoering POP-III wordt verwezen. Indien noodzaak bestaat voor het afwijken hiervan is bestuurlijk overleg nodig via het escalatiemodel (zie hieronder).

### Interpretatievraagstukken



Bron: Landsdelig Bestuur Overleg POP, Notitie Overleg Uitvoering POP (OUPOP), 2 maart 2015.

Bij interpretatievraagstukken is het proces als volgt vormgegeven:

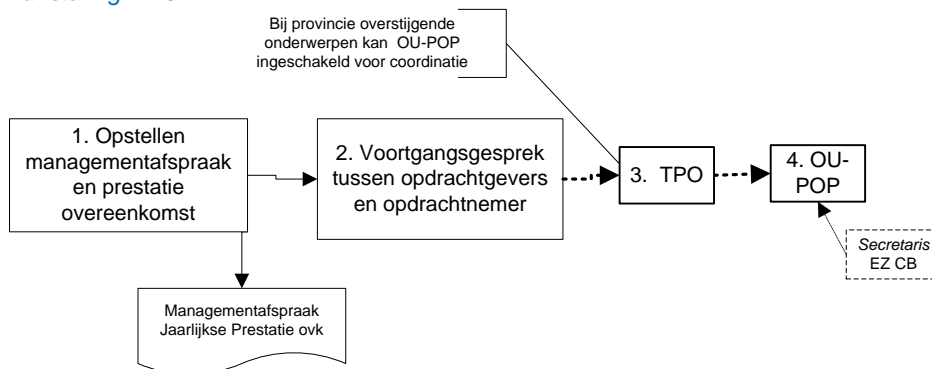
1. B-team ontvangt een adviesaanvraag over een EU conforme werkwijze van het Betaalorgaan, regelingseigenaar of van beiden. Indien de werkwijze akkoord is, kan een positief advies worden gegeven aan het betaalorgaan en de betreffende regelingseigenaren. Dit advies is voor het betaalorgaan leidend en voor het provinciaal orgaan een dringend advies (B-team is geen formeel adviesorgaan van de GS'en). Samenstelling B-team: ELV, CB, WJZ, ADR, RVO.nl, provincies/landdelen, Regiebureau POP.
2. Indien er geen overeenstemming is bereikt in het B-team, wordt de adviesaanvraag aan de Minister voorgelegd, hiertoe geadviseerd door het OU-POP.



3. Indien de provinciale vertegenwoordigers rugdekking nodig hebben (buiten mandaat of bestuurlijk gevoelig), kan dit voor agrarisch natuurbeheer via het BA-CVP worden geagendeerd.
4. Voor overige POP3 interpretatievraagstukken kan het LBPOP bestuurlijk afstemmen over de provinciale inbreng.
5. Het OU POP adviseert vervolgens de beheerautoriteit. Zij neemt het advies van het OU-POP over of legt de EU-interpretatie voor aan de Europese Commissie.

Uitgangspunt is dat provinciale vertegenwoordigers van de landsdelen mandaat hebben namens de landsdelen om in het B-team of OU-POP deel te nemen. Voor het agrarisch natuurbeheer neemt een provinciale vertegenwoordiger deel aan het B-team.

#### Aansturing RVO.nl

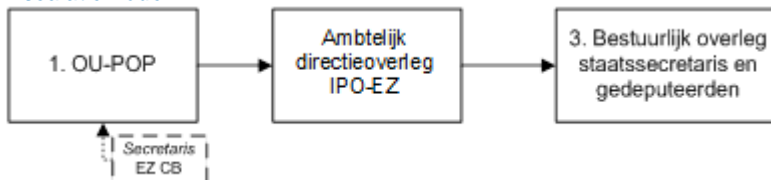


Bron: Landsdelig Bestuur Overleg POP, Notitie Overleg Uitvoering POP (OUPOP), 2 maart 2015.

Dit proces gaat uit dat voor niet-grondgebonden deel van POP3 elke provincie met RVO.nl een managementafpraak maakt over de taakverdeling van de niet-verplichte taken. Voor onderwerpen als de gezamenlijke ontwikkeling van ICT kunnen landelijk gelijke afspraken worden gemaakt. Het proces is daarmee als volgt:

1. Provincie en RVO.nl sluiten een managementafpraak voor in principe de gehele programmeringsperiode.
2. Provincies sluiten met RVO.nl een prestatieovereenkomst gebaseerd op de lopende en komende openstellingen van regelingen.
3. Provincies en RVO.nl bespreken de voortgang van de prestatieovereenkomsten.
4. Indien nodig kunnen voor het landelijke coördinatieoverleg van de provincies (TPO) landelijke knelpunten over de voortgang worden besproken.
5. Indien nodig kunnen voor het OU-POP landelijke knelpunten over de uitvoering van de prestatieovereenkomsten worden besproken.

#### Escalatiemodel



Bron: Landsdelig Bestuur Overleg POP, Notitie Overleg Uitvoering POP (OUPOP), 2 maart 2015.

Indien in de bovenstaande processen geen overeenstemming kan worden bereikt kunnen Ministerie en provincies afspreken dit bestuurlijk te bespreken. Dan wordt het escalatiemodel gebruikt. Dit model volgt de volgende stappen:

1. In het OU-POP wordt een notitie voorgelegd met de verschillende standpunten en consequenties. Indien in het OU-POP geen overeenstemming wordt bereikt, kan het voorgelegd worden aan een bestuurlijk overleg.
2. In het bestuurlijk overleg wordt een gezamenlijke agenda voorbereid. Indien geen overeenstemming wordt bereikt, besluit de verantwoordelijke autoriteit.

## Bijlage 5 - Gemeenschappelijke evaluatievragen

### Gemeenschappelijke evaluatievragen voor plattelandsontwikkeling zoals opgenomen in de EU Verordening 808/2014, Bijlage V

#### Aandachtsgebied gebonden evaluatievragen

Voor elk in het POP opgenomen aandachtsgebied moet de desbetreffende vraag worden beantwoord in de in 2017 en 2019 in te dienen uitgebreide jaarlijkse uitvoeringsverslagen (hierna „JUV's”) en in het verslag over de ex-post evaluatie.

1. 1A: In hoeverre hebben steunmaatregelen in het kader van het POP innovatie, samenwerking en de ontwikkeling van de kennisbasis in plattelandsgebieden ondersteund?
2. 1B: In hoeverre hebben steunmaatregelen in het kader van het POP bijgedragen aan het verstevigen van de banden tussen landbouw, voedselproductie en bosbouw en onderzoek en innovatie, waaronder met het oog op beter milieubeheer en betere milieuprestaties?
3. 1C: In hoeverre hebben steunmaatregelen in het kader van het POP een leven lang leren en beroepsopleiding in de landbouw- en bosbouwsector ondersteund?
4. 2A: In hoeverre hebben steunmaatregelen in het kader van het POP bijgedragen aan het verbeteren van de economische prestaties, de herstructurering en modernisering van ondersteunde landbouwbedrijven, met name door hun marktdeelname en landbouwdiversificering te verhogen?
5. 2B: In hoeverre hebben de steunmaatregelen in het kader van het POP de instap van goed geschoolde landbouwers in de landbouwsector en met name, de generatiewissel ondersteund?
6. 3A: In hoeverre hebben steunmaatregelen in het kader van het POP bijgedragen aan het verbeteren van het concurrentievermogen van de primaire producenten door hen beter te integreren in de levensmiddelenketen met behulp van kwaliteitsregelingen, het toevoegen van waarde aan landbouwproducten, bevordering van afzet in plaatselijke markten en van korte toeleveringsketens, producentengroeperingen en brancheorganisaties?
7. 3B: In hoeverre hebben steunmaatregelen in het kader van het POP risicopreventie en -beheer op landbouwbedrijfsniveau ondersteund?
8. 4A: In hoeverre hebben steunmaatregelen in het kader van het POP het herstel, de instandhouding en verbetering van de biodiversiteit, waaronder in Natura 2000-gebieden, gebieden met natuurlijke of andere specifieke beperkingen en HNW-landbouw, en de toestand van het Europese landschap ondersteund?
9. 4B: In hoeverre hebben steunmaatregelen in het kader van het POP de verbetering van het waterbeheer, met inbegrip van het beheer van meststoffen en gewasbeschermingsmiddelen ondersteund?
10. 4C: In hoeverre hebben steunmaatregelen in het kader van het POP de preventie van bodemerosie en de verbetering van bodembeheer ondersteund?
11. 5A: In hoeverre hebben steunmaatregelen in het kader van het POP bijgedragen aan een efficiënter watergebruik in de landbouw?
12. 5B: In hoeverre hebben steunmaatregelen in het kader van het POP bijgedragen aan een efficiënter energiegebruik in de landbouw en de levensmiddelenverwerking?
13. 5C: In hoeverre hebben steunmaatregelen in het kader van het POP bijgedragen aan de levering en het gebruik van hernieuwbare energiebronnen, van bijproducten, afvalstoffen, residuen en andere non-foodgrondstoffen ten behoeve van de bio-economie?
14. 5D: In hoeverre hebben steunmaatregelen in het kader van het POP bijgedragen aan het verminderen van bkg en ammoniakemissies door de landbouw?
15. 5E: In hoeverre hebben steunmaatregelen in het kader van het POP koolstofbehoud en -vastlegging in de land- en bosbouw ondersteund?

16. 6A: In hoeverre hebben steunmaatregelen in het kader van het POP de diversifiëring, creatie en ontwikkeling van kleine ondernemingen en banenschepping ondersteund?
17. 6B: In hoeverre hebben steunmaatregelen in het kader van het POP de plaatselijke ontwikkeling in plattlandsgebieden ondersteund?
18. 6C: In hoeverre hebben steunmaatregelen in het kader van het POP de toegankelijkheid, het gebruik en de kwaliteit van informatie- en communicatietechnologieën (ICT) in plattlandsgebieden verbeterd?

#### Evaluatievragen met betrekking tot andere aspecten van het POP

De volgende vragen moeten worden beantwoord in de in 2017 en 2019 in te dienen uitgebreide JUV's en in het verslag over de evaluatie achteraf.

19. In hoeverre hebben de synergiën tussen prioriteiten en aandachtsgebieden de effectiviteit van het POP verbeterd?
20. In hoeverre heeft de technische bijstand bijgedragen aan het verwezenlijken van de in artikel 59 1303/2013 en artikel 51, lid 2, 1305/2013 vastgestelde doelstellingen?
21. In hoeverre heeft het NPN bijgedragen aan het verwezenlijken van de in artikel 54, lid 2, 1305/2013 vastgestelde doelstellingen?

#### Evaluatievragen met betrekking tot doelstellingen op Unieniveau

De volgende vragen moeten worden beantwoord in het in 2019 in te dienen uitgebreide JUV en in het verslag over de evaluatie achteraf.

22. In hoeverre heeft het POP bijgedragen aan het verwezenlijken van de Europa 2020-kerndoelstelling om het percentage werkenden in de leeftijdsgroep van 20 tot en met 64 tot ten minste 75 % te verhogen?
23. In hoeverre heeft het POP bijgedragen aan het verwezenlijken van de Europa 2020-kerndoelstelling om 3% van het bbp van de EU te investeren in onderzoek en ontwikkeling en innovatie?
24. In hoeverre heeft het POP bijgedragen aan de matiging van en aanpassing aan de klimaatverandering en aan het verwezenlijken van de Europa 2020-kerndoelstelling om de broeikasgasemissies met ten minste 20 % te verlagen ten opzichte van de niveaus van 1990, of met 30 % als de omstandigheden juist zijn, om het aandeel hernieuwbare energie in het finale energieverbruik met 20 % te verhogen en de energie-efficiëntie met 20 % te doen stijgen?
25. In hoeverre heeft het POP bijgedragen aan de verwezenlijking van de Europa 2020-kerndoelstelling om het aantal Europeanen dat onder de armoedegrens leeft te verlagen?
26. In hoeverre heeft het POP bijgedragen aan het verbeteren van het milieu en aan het verwezenlijken van de biodiversiteitsstrategiedoelstelling van de EU om het biodiversiteit verlies en de achteruitgang van ecosysteemdiensten een halt toe te roepen en ze te herstellen?
27. In hoeverre heeft het POP bijgedragen aan de GLB-doelstelling om het concurrentievermogen van de landbouw te bevorderen?
28. In hoeverre heeft het POP bijgedragen aan de GLB-doelstelling om duurzaam beheer van natuurlijke hulpbronnen en klimaatactie te waarborgen?
29. In hoeverre heeft het POP bijgedragen aan de GLB-doelstelling om een evenwichtige territoriale ontwikkeling van plattelandseconomieën en -gemeenschappen te realiseren, onder meer door het scheppen en behouden van werkgelegenheid?
30. In hoeverre heeft het POP bijgedragen aan het bevorderen van innovatie?





Postbus 4175  
3006 AD Rotterdam  
Nederland

Watermanweg 44  
3067 GG Rotterdam  
Nederland

T 010 453 88 00  
F 010 453 07 68  
E [netherlands@ecorys.com](mailto:netherlands@ecorys.com)

**W** [www.ecorys.nl](http://www.ecorys.nl)

***Sound analysis, inspiring ideas***