



Plattelands  
Ontwikkeling:  
Programma  
Regiebureau

# Regiebureau POP

## Jaarverslag 2017

Vastgesteld door Comité van Toezicht d.d. 22 juni 2018

---



# Regiebureau POP

## Jaarverslag 2017

Vastgesteld door Comité van Toezicht d.d. 22 juni 2018



# Inhoudsopgave

<b>Voorwoord</b>	<b>5</b>
<b>Programmamanagement POP3</b>	<b>6</b>
1.1 Ondersteuning Comité van Toezicht POP NL (CvT)	7
1.2 Inhoudelijke programmabegeleiding (beheer)	9
1.3 Monitoring en evaluatie	13
<b>Network Support Unit van het Netwerk Platteland</b>	<b>16</b>
2.1 Delen van goede praktijken en projectvoorbeelden	17
2.2 Faciliteren van thematische en analytische uitwisselingen	18
2.3 Netwerkkactiviteiten rondom advies en innovatie / EIP-Agri	20
2.4 Training- en netwerkkactiviteiten voor LAG's	21
2.5 Actief participeren in EU-netwerken	22
2.6 Algemene communicatie rondom POP3	23
<b>Bedrijfsvoering en financiën</b>	<b>26</b>
3.1 Personeel en formatie	27
3.2 Bedrijfsvoering	27
3.3 Facilitair	27
3.4 Financieel	27
<b>Bijlage 1: Overleg verbanden POP3 in Nederland</b>	<b>30</b>
<b>Bijlage 2: Samenstelling Comité van Toezicht POP Nederland in 2017</b>	<b>32</b>
<b>Bijlage 3: Medewerkers Regiebureau POP in 2017</b>	<b>34</b>



# Voorwoord

Voor u ligt het jaarverslag 2017 van het Regiebureau Plattelandsontwikkelingsprogramma (Regiebureau POP). Het doel van dit jaarverslag is verantwoording afleggen over de in 2017 door het Regiebureau POP verrichte werkzaamheden. In dit jaarverslag zijn deze op hoofdlijnen beschreven.

Het Regiebureau POP is een gezamenlijke programmadirectie van het ministerie van Landbouw, Natuur en Voedselkwaliteit<sup>1</sup> (LNV) en de twaalf provincies. Het huidige Plattelandsontwikkelingsprogramma (POP3) loopt tot aan 2021, met een uitloop tot 2023. Een belangrijke rol wordt gespeeld door de twaalf provincies. Voor het grootste deel van de maatregelen in POP3 zijn zij verantwoordelijk voor de openstellingen. Voor de overige maatregelen is LNV verantwoordelijk. De Rijksdienst voor Ondernemend Nederland (RVO.nl) is een belangrijke partner van provincies en Rijk bij de uitvoering van regelingen en de betaling van subsidies.

Het Regiebureau POP werkt met twee teams: een Programmateam en een Netwerkteam. De werkzaamheden van beide teams hebben in het teken gestaan van het voldoen aan de Europese afspraken en daarnaast op het bekend maken van POP en het ontwikkelen van voorstellen om procedures en processen soepeler te laten verlopen.

In 2017 heeft het Regiebureau POP samen met alle betrokken partners verder vorm gegeven aan het programma. Er is gezamenlijk meer structuur en focus in het programma aangebracht. Dit heeft niet alleen geresulteerd in een groot aantal openstellingen, maar ook in het delen en leren van ervaringen die we met elkaar opdoen. Het handboek selectiecriteria is daarop aangepast. Of het nu gaat om de agrarische natuurcollectieven of over innovatie: POP3 is in 2017 goed op stoom gekomen. Dat moet ook, omdat we al bijna halverwege de programmaperiode zijn. We realiseren ons daarbij dat er ook nog voldoende aandachtspunten liggen om de effectiviteit van het programma verder te vergroten en het gebruiksvriendelijker te maken. Met genoeg kijken wij terug op de Nationale Netwerkbijeenkomst POP3 op 23 november 2017. Een dag waar veel belangstelling voor was en veel betrokkenen bij POP gezamenlijk over de voortgang van POP spraken. Veel aandacht was er dit jaar voor inspirerende voorbeelden.

Het Regiebureau POP zal er, samen met de provincies, RVO.nl en LNV, de schouders onder blijven zetten om tot een volledige besteding van het beschikbare EU-budget te komen, uitgaande van de nationale en provinciale inhoudelijke prioriteiten.

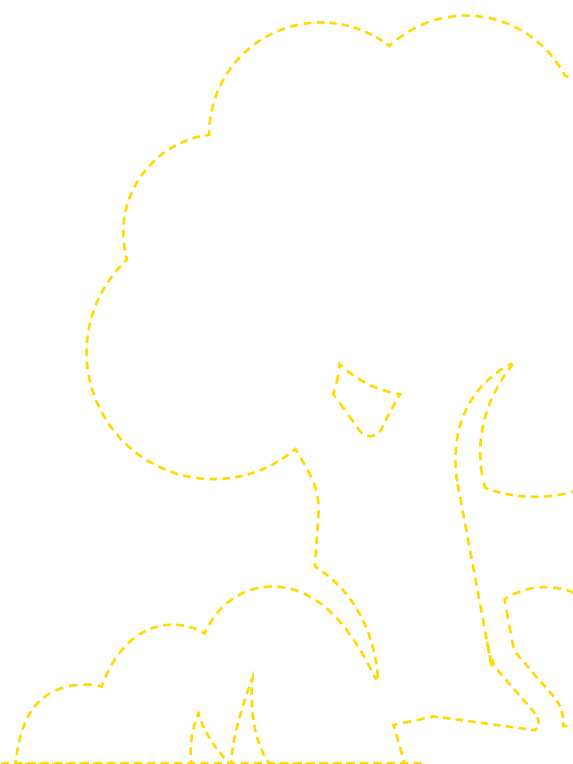
Ger de Peuter  
*Directeur Regiebureau POP*

<sup>1</sup> Het ministerie van Landbouw, Natuur en Voedselkwaliteit (LNV) is op 26 oktober 2017 ontstaan door opsplitsing van het ministerie van Economische Zaken (EZ) in het ministerie van Economische Zaken en Klimaat (EZK) en het ministerie van LNV.



# 1

# Programma- management POP3





Het Programmateam (PT) is verantwoordelijk voor de begeleiding van en het toezicht op de uitvoering van het POP3. De taken richten zich op ondersteuning van het Comité van Toezicht POP NL (CvT), inhoudelijke programmabegeleiding, communicatie over POP en monitoring & evaluatie van het programma. Deze taken worden in dit hoofdstuk beschreven, behalve communicatie wat aan bod komt in paragraaf 2.6. Een toelichting op de overlegverbanden bij POP is te vinden in **bijlage 1**.

## 1.1 Ondersteuning Comité van Toezicht POP NL (CvT)

Het PT ondersteunt het CvT. Alle voortgangsrapportages en programmawijzigingen worden aan het CvT voorgelegd, voordat deze naar de Europese Commissie (EC) worden gezonden. Het CvT vergadert minimaal één keer per jaar.

### **Doel:**

**Ondersteuning van het CvT in haar taak om de voortgang van de uitvoering en de verwezenlijking van de doelstellingen te volgen en geraadpleegd te worden over voorstellen voor aanpassing.**

### **Resultaten:**

- a. Organiseren en voorbereiden van advisering en/of besluitvorming in het CvT voor de uitvoering van haar taken genoemd in art 49 van Verordening (EU) nr. 1303/2013<sup>2</sup>;
- b. Analyseren van de voortgang;
- c. Opstellen en doorvoeren van noodzakelijk geachte notificaties, wijzigingen en voorstellen voor verbetering.

### *Belangrijkste werkzaamheden*

#### **a. Comité van Toezicht POP NL**

Het CvT is in 2017 tweemaal bijeen geweest: op 23 juni en op 8 december. Tijdens de vergadering van 23 juni is onder meer gesproken over het Jaarverslag over de uitvoering POP3 en het Jaarverslag van het Regiebureau POP. Belangrijke andere besprekpunten waren: de evaluatie van het Handboek selectiecriteria, de onderwerpen voor een in te dienen notificatie en de voortgang van de uitvoering van POP3. In december is door het CvT gesproken over de ontwikkelingen inzake het nieuwe Gemeenschappelijk Landbouwbeleid (GLB), het foutenpercentage bij de uitvoering van POP en over het, in december 2017 in te dienen, voorstel voor aanpassingen van het POP. Daarnaast is gesproken over voorgestelde aanpassingen in het Handboek selectiecriteria en over de stand van zaken wat betreft de voortgang van POP3. In deze vergadering is het werkplan van het Regiebureau POP voor 2018 goedgekeurd. De samenstelling van het CvT in 2017 is te vinden in **bijlage 2**.

2 Verordening (EU) nr. 1303/2013 van het Europees Parlement en de Raad van 17 december 2013 houdende gemeenschappelijke bepalingen inzake het Europees Fonds voor regionale ontwikkeling, het Europees Sociaal Fonds, het Cohesiefonds, het Europees Landbouwfonds voor plattelandontwikkeling en het Europees Fonds voor maritieme zaken en visserij en algemene bepalingen inzake het Europees Fonds voor regionale ontwikkeling, het Europees Sociaal Fonds, het Cohesiefonds en het Europees Fonds voor maritieme zaken en visserij, en tot intrekking van Verordening (EG) nr. 1083/2006 van de Raad.



## b. Analyseren van de voortgang

Het PT heeft voor het Bestuurlijk Overleg POP3, het CvT en het Opdrachtgevers- en Uitvoeringsoverleg POP (OUPOP) financiële analyses en rapportages gemaakt over de voortgang van het POP en adviezen gegeven voor het versnellen van het verplichten van de budgetten om tijdig tot uitputting te kunnen komen.

In 2017 lag het accent op het stimuleren van het vastleggen van verplichtingen door middel van het extra openstellen van budgetten. Eind 2017 is door het CvT gevraagd om een versnellingsplan op te stellen voor het tijdig benutten van de Europese middelen. In het kader hieronder is weergegeven wat de stand van zaken is van het Europees budget eind 2017. Gelet op de stand van de verplichtingen en betalingen per eind 2017 is geconcludeerd dat er vooruitgang is geboekt, maar dat naar verwachting aanvullende acties wenselijk zijn om tot tijdige en volledige benutting van het beschikbaar gestelde budget te komen. Eind 2017 heeft het Regiebureau POP in overleg met provincies en BIJ 12 een voorstel voorgelegd voor maatregelen die in de eerste helft van 2018 door provincies en ministerie konden worden genomen en een voorstel voor het instellen van een werkgroep Financiële heroriëntatie. Deze werkgroep zal voorstellen uitwerken die voor komende jaren het risico op onderbenutting door o.a. de bovengenoemde vrijval te verkleinen. Begin 2018 is ingestemd met deze voorstellen.

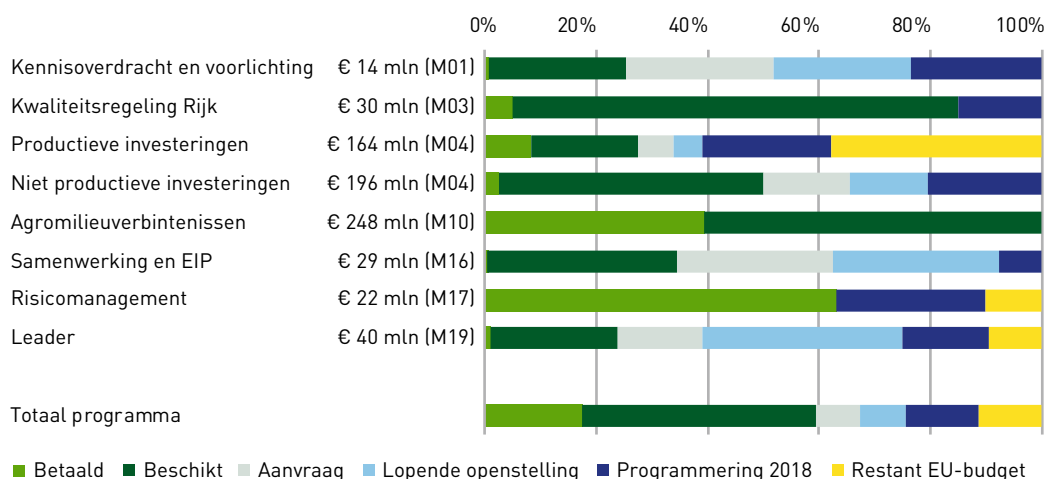
### Overzicht financiën 2017

Voor de periode 2014 tot en met 2020 heeft Nederland in totaal een bedrag van € 765 mln. beschikbaar. In de POP3 periode is de N+3 regel van toepassing, hetgeen betekent dat het beschikbare budget 2014 (€ 86 mln.) uiterlijk eind 2017 moet zijn betaald aan eindbegunstigden en gedeclareerd bij de EU. In 2015 is er onder het POP3 voor het eerst gedeclareerd bij de EU. Het ging hierbij in totaal € 32,5 mln. Het grootste deel betrof de agromilieu- en klimaatsteun (maatregel 10): € 29 mln. Het overige bedrag had betrekking op de brede weersverzekering (maatregel 17). In 2016 is er in totaal € 41,4 mln. gedeclareerd. Ook dit jaar betrof het grootste deel de agromilieu- en klimaatsteun: € 28 mln. Het overige deel van de declaratie betrof de brede weersverzekering € 4,7 mln., de uitfinanciering van POP2 projecten (oud maatregel 125 en 216) € 7,8 mln. en Technische Bijstand € 1 mln.

Per 31 december 2016 was er cumulatief in totaal ca. € 74 mln. aan Europees Landbouwfonds voor Plattelandsontwikkeling (ELFPO)-middelen uitbetaald en gedeclareerd. In 2017 werd er aan ELFPO-middelen € 60 mln. gedeclareerd zodat eind 2017 in totaal € 134 mln. is gedeclareerd. Het financiële beeld van de ELFPO-realisatie per maatregel is als volgt:

### Grafiek 1: Totaal EU-budget per maatregel (peildatum december 2017)

#### Uitputting EU budget per maatregel in %







### c. Programmawijziging

Een notificatie is een aanpassing van het programma, die bij de EC moet worden gemeld en waar de EC in het algemeen bij uitvoeringsbesluit een oordeel over geeft. In 2017 is één notificatievoorstel POP3 bij de EC ingediend. Dit voorstel betrof het invoeren van een nieuwe submaatregel met betrekking tot de industriële verwerking agrarische producten, aanpassingen in het onderdeel agrarisch natuurbeheer en kleinere aanpassingen, zoals de invoering van de mogelijkheid tot hanteren 'vacatiegelden regeling' als vereenvoudigde kosten optie, aanpassingen in de maatregel kennis, verwijdering van een ex ante conditionaliteit en enkele kleinere aanpassingen. Het voorstel is door het Regiebureau POP op 20 december 2017 ingediend en op 31 januari 2018 door de EC aanvaard.

## 1.2 Inhoudelijke programmabegeleiding (beheer)

Het PT ondersteunt de verschillende partijen in de uitvoering van het programma zodat alle partners hun verantwoordelijkheid kunnen waarmaken. Het team is de verbinder tussen de Europese ontwikkelingen en de vraagstukken die binnen Nederland spelen binnen het kader van de uitvoering van het programma.

Het PT organiseert en faciliteert verschillende overleggen. Naast het door de EU voorgeschreven CvT zijn dat het Bestuurlijk Overleg POP3, het Landsdelig Bestuurlijk overleg (LBPOP), het Opdrachtgevers- en uitvoeringsoverleg POP (OUPOP), het Twaalf Provinciën Overleg (TPO) en Provinciaal Vooroverleg (PVO), het POP-coördinatieoverleg LNV en het Begeleidingsteam POP (B-team POP).

Tevens is het PT verantwoordelijk voor het monitoren en analyseren van en signaleren over de financiële voortgang van het programma.

*Doel:*

**Aantoonbaar uitvoeren van acties zodat de uitvoering van het programma POP3 kan voldoen aan de afspraken opgenomen in het prestatiekader en tijdige benutting jaartranches (binnen de afspraak van N+3).**

*Resultaten:*

- a. Openstellingskalender 2017/2018;
- b. Opstellen van de budgetbrief voor regelingseigenaren;
- c. Financiële ramings- en verantwoordingsrapportages;
- d. Ondersteuning provincies en LNV reguliere overleggen;
- e. Ondersteuning provincies en LNV werkgroepen;
- f. Overige ondersteuning, waaronder masterclasses.

*Belangrijkste werkzaamheden*

### a. Landelijke openstellingskalender 2017/2018

In 2017 hebben provincies, RVO.nl en het Regiebureau POP gewerkt aan de provinciale openstellingskalender. Deze openstellingskalender heeft tot doel om enerzijds de werkbelasting van RVO.nl inzichtelijk en beheersbaar te maken en anderzijds de mogelijkheid tussen de provincies de openstellingen af te stemmen. In 2017 was het sturen op de openstellingen en het vastleggen van verplichtingen een bijzonder aandachtspunt. De openstellingskalender en de openstellingsbedragen zijn voor het Regiebureau POP essentieel om financiële vooruitzichten over de tijdige benutting van de EU middelen te kunnen opstellen.

In het najaar van 2016 is samen met RVO.nl de eerste concept-openstellingskalender 2017 opgesteld, deze kalender 2017 was eind 2016 gereed. Vanaf dat moment is getracht deze openstellingskalender stabiel te houden, maar gedurende het jaar 2017 zijn er nog wel aanpassingen geweest. Medio 2017 is reeds een start gemaakt met de openstellingskalender 2018. Eind 2017 was deze openstellingskalender gereed en er is afgesproken om de geplande openstellingen in de eerste jaarhelft 2018 ongewijzigd te houden.



### **b. Opstellen van de budgetbrief voor regelingseigenaren**

Het Regiebureau POP stelt jaarlijks de zogeheten budgetbrief op, waarin per regelingseigenaar (provincie of LNV) en per maatregel het beschikbare EU-budget wordt aangegeven. Ter informatie worden deze gegevens naar RVO.nl gezonden. De brieven zijn begin april 2017 naar de regelingseigenaren verstuurd.

### **c. Financiële ramings- en verantwoordingsrapportages**

Tijdens de looptijd van POP3 wordt tweemaal per jaar (op 31 januari en 31 augustus) aan de EC gerapporteerd over de kwartaalbedragen die Nederland verwacht te declareren. Daarbij moeten voor de daaropvolgende twee jaren van de POP-periodes ramingen worden verstrekt (ramingsrapportage). Ook wordt tweemaal per jaar gerapporteerd aan de EC over de aangegane verplichtingen. In 2017 zijn voor POP3 de genoemde rapportages opgesteld. Het Regiebureau POP heeft het aanleveren van de benodigde gegevens aan de EC gecoördineerd en voorbereid.

#### *Financieel voor- en najaarsoverleg 2017*

Het is belangrijk dat bij signalen over stagnatie in de financiële realisatie zo snel mogelijk maatregelen worden getroffen. Daarom maakt het Regiebureau POP in principe tweemaal per jaar een grondige analyse van de financiële voortgang van het programma. Met alle budgethouders (provincies en LNV) wordt, uitgaande van de toegewezen bedragen budgetten in de budgetbrief, de stand van de betalingen, de verplichtingen en de verwachtingen van het verloop hiervan doorgenomen. Voor POP3 hebben in 2017 tweemaal overleggen plaatsgevonden (voor- en najaar).

### **d. Ondersteuning provincies en ministerie LNV reguliere overleggen**

Het Programmteam ondersteunt provincies en LNV door het voeren van het secretariaat van verschillende overleggen en het opstellen van notities ten behoeve van landelijke overleggen. In 2017 betrof dit de volgende overleggen:

#### **Landsdelig Bestuurlijk Overleg POP (LBPOP)**

Het LBPOP heeft in 2017 zes maal vergaderd waarvan vijf keer telefonisch. Belangrijkste besprekpunten waren de uitvoeringskosten van POP3, de ontwikkeling en implementatie van een nieuw ICT systeem (Navision), de algemene en financiële voortgang van POP3, de versnellingsopgave, LEADER, de Waterrapportage en de openstelling Jonge Landbouwers (JoLa).

#### **Oprichtgevers- en Uitvoeringsoverleg POP (OUPOP)**

Het OUPOP heeft in 2017 vijf maal vergaderd. Er is onder andere gesproken over de EU-conformiteitsvraagstukken, uitvoeringskosten POP3, de kosten van ontwikkeling en implementatie van het nieuwe ICT systeem (Navision), het draaiboek Audits en de Waterrapportage.

#### **Twaalf Provinciën Overleg (TPO) en Provinciaal Vooroverleg (PVO)**

Het TPO heeft in 2017 acht maal vergaderd. Belangrijkste besprekpunten waren de algemene en financiële voortgang, de openstellingskalender, de versnellingsopgaven, de afhandeling van POP2 projecten onder POP3, notificaties, de provinciale modelregeling, selectiecriteria en vragen en antwoorden uit de praktijk. Daarnaast zijn de agendastukken besproken ter voorbereiding op het CvT en het Bestuurlijk Overleg.

Voorafgaand aan het TPO vond het Provinciaal Vooroverleg (PVO) plaats. Tijdens dit overleg werden provincie-specifieke onderwerpen besproken en daarnaast de TPO agenda doorgesproken en waar nodig een eenduidig provinciaal standpunt geformuleerd.

#### **POP-coördinatieoverleg LNV**

Het coördinatieoverleg heeft in 2017 éénmaal fysiek vergaderd. In september heeft een schriftelijke consultatie plaatsgevonden. Beide keren zijn de conceptstukken voor het CvT doorgenomen.



### **Begeleidingsteam POP (B-team POP)**

Het B-team POP heeft in 2017 acht keer vergaderd. Belangrijkste aandachtspunten waren onduidelijkheden in de communicatievoorschriften voor subsidieverkrijgers, de wijze van beoordelen van de redelijkheid van opgevoerde kosten, hoe om te gaan met projecten die te vroeg lijken te zijn gestart en vraagstukken rond bijdragen in natura en eigen arbeid.

### **Samenwerkingsoverleg met Betaalorgaan RVO.nl,**

Het Regiebureau POP voert periodiek overleg met RVO.nl over de voortgang van de uitvoering van het programma. In de overleggen is gesproken over de aanpak en voortgang van het ICT-systeem, de uitvoeringskosten, de borging van kwaliteit van rapportages en de inbreng in werkgroepen en masterclasses.

### **e. Ondersteuning provincies en ministerie LNV werkgroepen e.d.**

Sinds 2016 zijn er verschillende tijdelijke, landelijke werkgroepen ingesteld met deelnemers vanuit LNV, provincies, Regiebureau POP en RVO.nl om op een snelle manier oplossingen te bedenken die voldoende draagvlak hebben bij de verantwoordelijke organisaties. Het Regiebureau POP is als secretaris betrokken bij de werkgroepen.

#### *Werkgroep Risicofonds*

De werkgroep Risicofonds heeft eind 2016 een notitie opgeleverd over het beheer van het Risicofonds POP ter dekking van terugvorderingen van de EC bij provinciaal uitgevoerde maatregelen. Deze notitie is vastgesteld in het Bestuurlijk Overleg POP van maart 2017.

#### *Werkgroep voor verbetering auditstructuur*

In het OUPOP van maart 2017 heeft het OUPOP ingestemd met het voorstel voor het instellen van een Auditkernteam (AKT) bestaande uit een voorzitter vanuit ELVV, een secretaris vanuit RVO.nl en een lid vanuit het TPO. Dit AKT is collectief verantwoordelijk voor voorbereiding, begeleiding, afronding en nazorg van het totale audittraject voor het niet grondgebonden deel. Met deze afspraken is de continuïteit van de kennis en ervaring van rondom de audits meer geborgd.

#### *Werkgroep uitvoeringskosten*

De werkgroep Uitvoeringskosten, bestaande uit vertegenwoordigers van LNV, provincies en RVO.nl en onder voorzitterschap van de directeur van het Regiebureau POP heeft in 2017 een evaluatie door EY begeleid over de uitvoeringskosten van RVO.nl. Het rapport is in het OUPOP van januari 2018 besproken, waarbij is ingestemd met de conclusie dat het onderzoek inzicht geeft in de huidige verantwoording van de uren van RVO.nl. Tevens is afgesproken dat de provincies met RVO.nl voor 2018 nieuwe afspraken maken over de verantwoording van de prestaties van RVO.nl, waarbij de randvoorwaarden nadrukkelijk worden vastgelegd en waarbij zij de samenwerking proberen te optimaliseren. Hiervoor maakt RVO.nl gebruik van het Lean Six Sigma systeem. De werkgroep uitvoeringskosten heeft een vervolgoopdracht gekregen om in 2018 deze afspraken verder te begeleiden.

#### *Adviesgroep Water POP3*

De Adviesgroep Water heeft in 2017 twee rapportages opgeleverd over de invulling van de Europese middelen. Door de verkiezingen en de daaropvolgende demissionaire periode is het bestuurlijk overleg over POP in de tweede helft van 2017 uitgesteld, waardoor de tweede rapportage in 2018 wordt besproken. Op initiatief van de Adviesgroep en met steun van het Ministerie van I&W is in juli 2017 in het LEF-centrum in Utrecht een waterconferentie gehouden voor alle belanghebbenden die in de regio werken aan de waterdoelen. Deze bijeenkomst werd druk bezocht (ca. 150 deelnemers) en goed gewaardeerd om de goede voorbeelden uit de praktijk en de netwerk mogelijkheden.



#### *Werkgroep Modelregeling*

De werkgroep Modelregeling heeft in 2017 een grotere wijziging van de provinciale modelregeling voorbereid. Die wijziging was noodzakelijk gelet op de aanpassingen die doorgevoerd zijn in het Handboek selectiecriteria (zie hieronder). Naast die aanpassingen is met name het onderscheid tussen kostentypen (zoals arbeid, kosten derden) en subsidiabele kosten in de regeling verduidelijkt. Daarnaast zijn er kleinere aanpassingen doorgevoerd, met name het herstel van onjuistheden. De aangepaste versie van de modelregeling is in maart 2018 door het TPO geaccordeerd.

De werkgroep Modelregeling is nauw betrokken geweest bij het herzien van het Handboek selectiecriteria. Die herziening bleek wenselijk op grond van een medio 2017 door het Regiebureau POP uitgevoerde evaluatie van het bestaande Handboek. Bij de herziening zijn onder meer de wegingsfactoren voor de criteria aangepast.

#### *Werkgroep Jola*

De werkgroep JoLa is ingesteld om de regeling voor Jonge Landbouwers namens alle provincies uit te werken. In 2017 is één openstelling voorbereid, die gelopen heeft van 4 december 2017 tot en met 15 januari 2018. De belangrijkste wijzigingen ten opzichte van de eerdere openstellingen zijn het vervallen van het minimale bedrag aan subsidiabele kosten van € 20.000, het maximaal kunnen aanvragen in drie investeringscategorieën en de uitbreiding van de investeringslijst met zes nieuwe investeringen.

### **f. Overige ondersteuning**

Naast de ondersteuning vanuit de verschillende landelijke werkgroepen ondersteunt het Regiebureau POP (Programmteam samen met het Netwerkteam) ook door het organiseren van masterclasses om de deskundigheid binnen provincies te bevorderen. Daarnaast heeft het Regiebureau POP een helpdeskfunctie voor provincies en bereidt het Regiebureau POP Europese overleggen voor.

#### *Programma masterclasses POP3*

In 2017 zijn de masterclasses gehouden over selectie van projecten (maart), aanbesteding en redelijkheid van kosten (juni). De belangstelling vanuit de provincies was ruim voldoende. Naar aanleiding van de masterclass selectie van projecten heeft het Regiebureau POP een extra masterclass gehouden over innovatie (juni). Op basis van verzoeken en signalen uit de overleggen is een masterclass programma 2018 opgesteld.



#### *Helpdeskfunctie*

Regelingseigenaren en het Betaalorgaan leggen het Regiebureau POP regelmatig vragen voor over de interpretatie en werkwijze bij de uitvoering van POP. Indien nodig worden deze vragen doorgeleid naar het B-team POP, TPO of PVO.

Daarnaast stellen adviseurs, projectaanvragers in spé en belangstellenden het Regiebureau POP (algemene) vragen over het POP en de subsidiemogelijkheden die het programma biedt. Het Regiebureau POP streeft naar een snelle en adequate afhandeling van alle vragen en verzoeken.

#### *Europees plattelandsontwikkelingscomité (RDC)*

In 2017 heeft het RDC zeven maal vergaderd in Brussel over de voortgang van het Europees Landbouwfonds voor Plattelandsontwikkeling (ELFPO). Elke vergadering wordt de financiële voortgang van het POP besproken. Daarnaast heeft de EC voorstellen besproken voor de vereenvoudiging van de uitvoeringsverordening en antwoorden gegeven op vragen uit lidstaten over de uitvoering van POP.

#### *Voorbereiding inbreng in Expergroep European Structural and Investment fondsen (EGESIF) en Comité van de landbouwfondsen*

Het Regiebureau POP is agendalid van de genoemde overleggen en volgt de onderwerpen die in de overleggen aan de orde komen en relevant zijn voor het POP.

### **1.3** Monitoring en evaluatie

Monitoring en evaluatie zijn belangrijke sturingsinstrumenten voor het programma. De resultaten van monitoring en evaluatie kunnen aanleiding geven voor aanpassing van het programma en/of de programmastructuur.

Terugkerende verplichtingen in het kader van de monitoring en evaluatie zijn het Jaarverslag over de uitvoering en het voortgangsoverleg daarover met de EC.

#### *Doel:*

**Inzicht geven in de voortgang en resultaten van het uitvoeringsprogramma POP3.**

#### *Resultaten:*

- a. Jaarverslag 2017
- b. Voortgangsoverleg met de EC

#### *Belangrijkste werkzaamheden*

##### **a. Jaarverslag 2017**

Het jaarverslag wordt opgesteld door het Regiebureau POP, op basis van gegevens van RVO.nl, provincies en beleidsdirecties van LNV. Het jaarverslag 2017 is een uitgebreid jaarverslag, waarbij naast de jaarlijkse verantwoording van de voortgang van het programma, ook de voortgang van het programma op de verschillende onderdelen geëvalueerd wordt. Dit laatste onderdeel was in 2017 lastig in te vullen vanwege geringe voortgang op maatregelen. Dankzij een aantal landelijke evaluaties kon toch een goed inzicht gegeven worden in de belangrijke maatregelen in het programma. Het jaarverslag is in het CvT van juni 2017 vastgesteld en op 1 november 2017 goedgekeurd door de EC. Het jaarverslag is herschreven in een publieksvriendelijke versie en gepubliceerd op de website van het Regiebureau POP.

Het eerstvolgende uitgebreide jaarverslag is gepland voor 2019. De voortgang van het programma vraagt een uitgebreide evaluatie. Deze evaluatie wordt voorbereid door de **werkgroep Monitoring en Evaluatie**, met vertegenwoordigers van het Regiebureau POP, provincies (landsdelig), ministerie LNV, BIJ12 en RVO.nl. Samen met collega's vanuit Vlaanderen en ondersteuning van de helpdesk Monitoring en Evaluatie van de ENRD is op 20 december een "Capacity-building" bijeenkomst gehouden als voorbereiding op de evaluatie in 2019.



Het Regiebureau POP vertegenwoordigt Nederland bij periodieke overleggen met Europese collega's over onderwerpen gericht op monitoring en evaluatie. In 2017 zijn, ter voorbereiding van de evaluatie werkzaamheden in 2019, twee specifieke bijeenkomsten gehouden, waarbij de uitkomst van het jaarverslag 2017 en de werkzaamheden van het nationale netwerk zijn besproken.

#### **b. Voortgangsoverleg met de EC**

##### *Voortgangsoverleg met EC/DG Agri*

Op 8 november vond het voortgangsgesprek plaats met de landendesk van DG Agri op basis van het voortgangsverslag. Hierin is de voortgang van het programma besproken en heeft de EC aandachtspunten besproken voor de uitvoering, zoals de gevraagde rapportage over de openstellingen in het POP. In 2017 is ook regelmatig informeel overleg geweest over de in te dienen wijzigingen. Hierdoor was het mogelijk om het formele indieningsproces tijdig en soepel te doorlopen. Naast deze contacten is er ook regelmatig contact met de landendesk over de beantwoording van vragen die spelen bij de uitvoering van het POP.

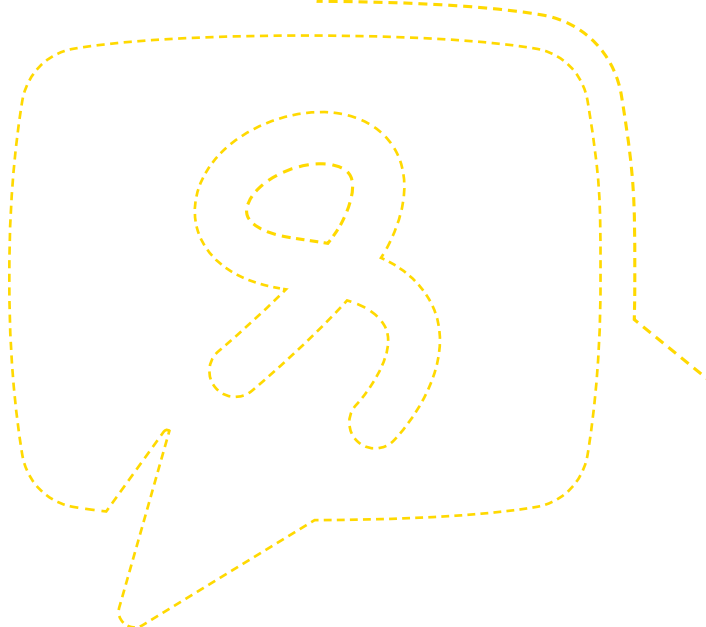
##### *Voortgangsoverleg ESI fondsen met EC*

Op 9 november vond het voortgangsgesprek plaats met managementautoriteiten, verantwoordelijke Ministeries en de EC over de voortgang van de verschillende fondsen. In dit overleg is de voortgang besproken van de verschillende fondsen, de coördinatie tussen de fondsen en een best practice van vereenvoudigde kosten bij het ESF.



# 2

## Network Support Unit van het Netwerk Platteland





Het Netwerk Platteland is de samenhang van organisaties en individuen die zich inzetten voor de nationale (POP) opgaven voor het platteland. Het Nationaal Netwerk Platteland wordt gefaciliteerd door het Netwerkteam/Network Support Unit (NSU) van het Regiebureau POP. Artikel 54 van de Verordening (EU) nr. 1305/2013 schrijft de doelen en hoofdactiviteiten van het Nationaal Netwerk Platteland voor.

De hoofddoelen uit artikel 54 zijn:

1. De betrokkenheid van belanghebbende partijen bij de uitvoering van POP3 te vergroten (art. 54.2.a)
2. De kwaliteit van de uitvoering van POP3 te verbeteren (art. 54.2.b);
3. Het brede publiek en potentiële begunstigen voorlichten over POP3 (art. 54.2.c)
4. Innovatie in de landbouw, de voedselproductie en op het platteland bevorderen (art. 54.2.d)

De aan deze doelen gekoppelde hoofdactiviteiten voor de NSU (art. 54.3.b) zijn:

- Het faciliteren en bekend maken van goede praktijken en praktijkvoorbeelden. Het faciliteren van thematische en analytische uitwisselingen tussen belanghebbenden bij POP 3 (inclusief het delen en verspreiden van resultaten).
- Het verstrekken en/of faciliteren van trainings- en netwerkactiviteiten voor Lokale Actie Groepen (LAG's). In het bijzonder rond interterritoriale en transnationale samenwerking, onderlinge samenwerking en andere samenwerkingsvormen.
- Het verzorgen en/of faciliteren van netwerkmomenten rondom advies en innovatie, onder andere in samenwerking met het EIP-Agri netwerk. Onderdeel daarvan is het participeren in relevante EU netwerken.
- Het delen en verspreiden van bevindingen betreffende monitoring en evaluatie van het POP.

Het Netwerkteam zet zich naast het Netwerk Platteland (NP) ook in voor het Europees Innovatie Partnerschap Agri (EIP-Agri). In dit hoofdstuk worden de activiteiten van het Netwerkteam in 2017 beschreven.

## 2.1 Delen van goede praktijken en projectvoorbeelden

Het Netwerkteam is in 2017 aan de slag gegaan met het delen van informatie over aansprekende en innovatieve POP3-projecten.

*Doel:*

**Bijdragen aan de hoofddoelen 2 en 3.**

*Resultaten:*

- a. Er is zicht op de POP3 projecten. De meest aansprekende en innovatieve projecten zijn actief gedeeld binnen Nederland en de EU (circa 2 per POP-thema).
- b. Er is zicht op, voor Nederland relevante, goede praktijkvoorbeelden binnen de EU. Deze zijn actief gedeeld binnen Nederland.
- c. Bijeenkomsten gericht op kennisuitwisseling over relevante POP3-onderwerpen zijn georganiseerd (zie paragraaf 2.2).





#### *Belangrijkste werkzaamheden*

#### **Het maken van nadere afspraken met RVO.nl en de provincies over hun werkzaamheden rond het delen van informatie over POP3-projecten aan potentiële begunstigden.**

Er is gesproken met RVO en provincies over het delen van informatie over POP3-projecten. Voor innovatie heeft dit tot concrete uitwisseling geleid (zie verder paragraaf 2.3); voor de andere thema's wordt in 2018 verder overlegd.

#### **Delen van goede praktijk- en projectvoorbeelden op de website [www.netwerkplatteland.nl](http://www.netwerkplatteland.nl) en het actief ophalen van "verhalen" over de meest innovatieve en aansprekende POP3-projecten.**

In 2017 zijn 68 nieuwsartikelen op de website van het Netwerk Platteland geplaatst die bijdragen aan het delen van goede praktijk- en projectvoorbeelden. Het gaat daarbij zowel om aankondigingen van openstellingen voor nieuwe projecten, maar ook om interviews met projectleiders over voorbeeldprojecten of aankondigingen en verslagen van relevante bijeenkomsten. Daarnaast bevat de website een evenementenkalender, waarop geïnteresseerden kunnen zien welke evenementen plaatsvinden in relatie tot plattelandsontwikkeling.

Voor de jaarlijkse netwerkbijeenkomst zijn een vijftiental posters gemaakt, waarmee projecten zich tijdens de conferentie konden presenteren. Na afloop zijn deze posters ook via de website van het Netwerk Platteland verder gedeeld.

## 2.2

### Faciliteren van thematische en analytische uitwisselingen

In 2017 ligt het accent op het organiseren en faciliteren van kennisuitwisseling, zowel over het uitvoeringsproces van POP3 als over inhoudelijke POP3-thema's.

#### *Doel:*

#### **Bijdragen aan de hoofddoelen 1, 3 en 4.**

#### *Resultaten:*

- a. Er is inzicht in de behoefte van belanghebbenden met betrekking tot kennisuitwisseling.
- b. Er zijn bijeenkomsten of andere vormen van kennisuitwisseling georganiseerd of gefaciliteerd.

#### *Belangrijkste werkzaamheden*

#### **Op basis van gesprekken met belanghebbenden, enquêtes en andere analyses zicht krijgen op de behoefte aan bijeenkomsten of andere vormen van thematische en analytische uitwisselingen.**

De medewerkers van het Netwerkteam gaan regelmatig in gesprek met stakeholders. In 2017 hebben zo'n 70 gesprekken plaatsgevonden. Dit waren bijvoorbeeld gesprekken met nieuwe contacten in het netwerk, oriënterende gesprekken met organisaties uit het netwerk, gastlessen op scholen en voorbereidingsgesprekken voor allerlei bijeenkomsten. Daarnaast nam het Netwerkteam in 2017 deel aan drie thematische overlegverbanden: communicatieoverleg met provincies, de werkgroep Monitoring & Evaluatie en de Adviesgroep Water. Informatie uit deze gesprekken, overlegverbanden en uit de evaluaties van de bijeenkomsten die het Netwerkteam organiseert, vormen de input voor de organisatie van nieuwe bijeenkomsten.

#### **De NSU organiseert, soms samen met het Programmteam, bijeenkomsten of draagt bij aan bijeenkomsten van anderen over "trending topics, goede praktijkvoorbeelden, eventuele knelpunten in de uitvoering van POP3 en om de kennis van diegenen die aan POP werken te vergroten.**

In de Adviesgroep Water, de werkgroep Monitoring & Evaluatie en bij de organisatie van Masterclasses werken het Netwerkteam en het Programmteam nauw samen. In hoofdstuk 1 is hier meer informatie over gegeven.



Een bijzondere bijeenkomst was het tweedaagse bezoek van leden van de EC aan Nederland in september 2017. Het Regiebureau POP had voor hen een veldbezoek georganiseerd om te laten zien hoe POP3 in Nederland vorm krijgt. De 18 deelnemers brachten een bezoek aan bedrijven en organisaties in de provincies Zuid-Holland en Utrecht.

In 2017 heeft het Netwerkteam, als vervolg op de bijeenkomsten in 2016, twee Korte Keten bijeenkomsten georganiseerd, in Zeeland en in Brabant. Beide bijeenkomsten waren geslaagd en dit onderwerp krijgt ook in 2018 nog een vervolg.

#### **De NSU ondersteunt de provincies bij de organisatie van bijeenkomsten gericht op potentieel begunstigden.**

Het Netwerkteam heeft in 2017 een aantal keren deelgenomen aan bijeenkomsten die waren gericht op het informeren van potentieel begunstigden, bijvoorbeeld over komende openstellingen van subsidieregelingen. Soms heeft het Netwerkteam hierbij actief inbreng geleverd, door uitleg over een specifiek onderdeel te geven en soms ging het meer om het oppikken van signalen.

#### **De NSU organiseert, samen met het programmateam, een jaarlijkse nationale POP3-bijeenkomst over de uitvoering van POP3.**

Op 23 november 2017 heeft het Regiebureau POP de Nationale Netwerkbijeenkomst POP3 georganiseerd in het Spoorwegmuseum in Utrecht. De dag stond in het teken van het eerste uitvoeringsjaar van POP3. De dag had een gevarieerd programma met toespraken, 5 verschillende workshops die in 2 rondes werden aangeboden en mogelijkheden om te netwerken. De dag werd door de ca. 150 deelnemers goed gewaardeerd. De presentaties en verslagen van de verschillende workshops zijn te vinden op de website [www.netwerkplatteland.nl](http://www.netwerkplatteland.nl).





## 2.3

### Netwerkactiviteiten rondom advies en innovatie / EIP-Agri

De Network Support Unit functioneert tevens als nationaal coördinatiepunt voor EIP-Agri. In 2017 ligt de nadruk op het faciliteren van het opstarten van Operationele Groepen en het creëren van overzichten van innovatieprojecten in uitvoering.

*Doel:*

**Bijdragen aan hoofddoelen 2 en 4.**

*Resultaten:*

- a. Potentieel begunstigen en adviseurs/innovatiemakelaars hebben (toegenomen) kennis over EIP-Agri.
- b. Er is een functionele database van Operationele Groepen conform EU-format. Daarvoor zal gebruik worden gemaakt van wat al op dit punt is ontwikkeld bij andere partijen.
- c. Informatievoorziening voor openstellingen "Samenwerking bij innovatie/EIP-Agri".
- d. Relevante informatie uit de EU-Focus Groups en Thematic Groups is beschikbaar gesteld en gedeeld met de Operationele Groepen en het uitvoeringsprogramma Horizon 2020.
- e. Operationele groepen zijn samengesteld en opgestart.

*Belangrijkste werkzaamheden*

**Opzetten van een systeem dat initiatiefnemers helpt om partners voor Operationele Groepen te vinden. Hiervoor wordt ook gekeken naar bestaande systemen en hoe daar gebruik van kan worden gemaakt. Het beschikbaar stellen van een deel van het openbare deel van de NSU website voor de opstart van Operationele Groepen.**

**Verkennen van het opzetten van een database van Operationele Groepen conform EU-formats en indien realiseerbaar dit opzetten.**

Bij provincies en RVO.nl is informatie verzameld over innovatieprojecten in uitvoering. Het gaat daarbij zowel om inhoudelijke gegevens over de projecten als om contactgegevens van de betrokkenen bij het project. Het is de bedoeling om deze informatie via de website van de NSU beschikbaar te stellen, zodat inhoudelijk overzicht ontstaat van de projecten die lopen en om ook te zorgen dat projecten van elkaar kunnen leren en elkaar kunnen vinden. In 2017 is de aanzet gedaan en in 2018 zal het overzicht verder compleet worden gemaakt en ontsloten via de website. Het overzicht is in 2017 al gebruikt om te laten zien dat de innovatiemaatregelen resultaten gaan opleveren. Met verschillende partijen in het netwerk is hierover gesproken en de informatie over de Operational Groups gaat via SFC ook naar DG-Agri en Servicepoint EIP-Agri.

**Opzetten en uitvoeren evaluatie eerste ronde openstellingen EIP-Agri (maatregel 16) en deze rapporteren naar het TPO en CvT.**

In de eerste maanden van 2017 zijn POP3 maatregel 16a (Samenwerking voor innovatie in het kader van EIP) en maatregel 16c (Samenwerking voor Innovatie) geëvalueerd. Door middel van bureauonderzoek en het houden van interviews met provincies, uitvoeringsorganisaties, Adviescommissie, aanvragers en niet-aanvragers is informatie verzameld. Op grond van de uitkomsten van deze evaluatie zijn 14 aanbevelingen gedaan. De voortgang van de uitvoering van deze aanbevelingen is gemonitord. Verschillende aanbevelingen zijn in de Masterclass innovatie behandeld. Hierdoor is de communicatie over de openstellingen en het inspireren en ondersteunen van aanvragers door provincies verbeterd.

**Analyse van resultaten uit de EU Focus Groups & Thematic Groups op relevantie voor Nederland, vertalen van relevante informatie en het beschikbaar stellen van deze informatie.**

Het netwerk in Nederland is geïnformeerd over de start van verschillende Focus Groups en over de Thematic Networks in EU verband. De Thematic Networks hebben de opdracht om kennis van onderzoek te verbinden met de praktijk en specifiek met de Operational Groups.



### **Kennis over EIP-Agri bij adviseurs, innovatiemakelaars en agrariërs bevorderen.**

Via de website van het Netwerk Platteland, in bijeenkomsten en via bilaterale contacten is informatie over EIP-Agri verspreid aan de doelgroep. In een drietal informatiebijeenkomsten van provincies over EIP Openstellingen is een presentatie gehouden.

## **2.4** Training- en netwerkactiviteiten voor LAG's

Het Netwerkteam faciliteert de 20 Lokale Actie Groepen (LAG's). Het accent ligt in 2017 op het uitwisselen van best practices en het faciliteren van een lerend netwerk van Leadercoördinatoren. De website [www.netwerkplatteland.nl](http://www.netwerkplatteland.nl) speelt hierbij een belangrijke rol.

*Doel:*

### **Bijdrage aan hoofdoelen 1 en 2.**

*Resultaten:*

- a. De LAG-leden hebben toegenomen kennis en vaardigheden met betrekking tot de uitvoering van LEADER.
- b. Het digitale platform op de website wordt gebruikt voor kennisuitwisseling tussen Leadercoördinatoren.
- c. De best practices van LEADER-projecten zijn beschikbaar voor een breed publiek.
- d. Er vindt een evaluatie plaats van het eerste openstellingsjaar door leden van LAG's, Leadercoördinatoren en andere betrokkenen bij LEADER.

*Belangrijkste werkzaamheden*

### **Aanbieden van intervisie voor Leadercoördinatoren en leden van LAG's.**

Voor de Leadercoördinatoren hebben drie intervisie bijeenkomsten plaatsgevonden. De opkomst voor deze bijeenkomsten varieerde, maar gemiddeld namen circa tien mensen deel. De deelnemers formuleerden zelf hun ontwikkelvraag. Per bijeenkomst werd wisselend gewerkt in kleine groepen of met de hele groep. De bijeenkomsten leverden persoonlijke inzichten en handelingsperspectief op.

### **2 à 3 keer per jaar een overleg voor Leadercoördinatoren organiseren.**

In 2017 hebben vier overleggen voor Leadercoördinatoren plaatsgevonden. Per bijeenkomst namen ongeveer 25 mensen deel. Doelen van deze bijeenkomsten waren informatie uitwisseling en samenwerking. De fysieke bijeenkomsten werden erg gewaardeerd. Bij een behoefte inventarisatie gaven de Leadercoördinatoren aan dat ook de LAG-leden behoefte hebben aan een bijeenkomst. In de eerste helft van 2018 zal daarom een bijeenkomst worden georganiseerd voor Leadercoördinatoren en LAG-leden.

### **Organisatie van de Nationale Leaderconferentie 2017.**

In 2017 lag het accent op informatie uitwisseling over de uitvoeringspraktijk van LEADER. Op de Nationale Leaderbijeenkomst in 2017 werd hier aandacht aan besteed. De Nationale Leaderconferentie is in 2017 gecombineerd met de Nationale Netwerkbijeenkomst POP3 in november. In de ochtend konden de Leaderbetrokkenen kennis nemen van ontwikkelingen in het POP. De middag werd besteed aan het delen van informatie onder Leaderbetrokkenen. Het workshop in de middag werd bezocht door ongeveer 30 mensen.

### **Best practices op website toegankelijk maken voor een breed publiek.**

Op de website van het Netwerk Platteland is algemene informatie te vinden over LEADER en er wordt doorverwezen naar de 20 Nederlandse Leader groepen. Ook is er op de website ruimte voor het presenteren van best practices. Posters met best practices over LEADER projecten die gepresenteerd zijn op de Nationale Netwerkbijeenkomst POP3 zijn geplaatst op de website. In 2017 waren nog relatief weinig POP3 LEADER projecten in uitvoering. Hierdoor was het aantal toegankelijk gemaakte best practices nog beperkt.



### **Het stimuleren van gebruik van de website van Netwerk Platteland.**

Via verschillende communicatiekanalen (o.a. Twitter, Facebook) wordt gecommuniceerd over actuele ontwikkelingen en doorverwezen naar de website. Op de website is gelegenheid voor LEADER groepen om onderling interactie aan te gaan via zogenaamde "Kamers". De behoefte hieraan blijkt in de praktijk beperkt te zijn. De behoefte om ondersteund te worden bij het organiseren van fysieke bijeenkomsten is daarentegen wel sterk. De NSU zal in 2018 inspelen op deze behoefte.

### **Lokale Actie Groepen (LAG) ondersteunen bij het aangaan van (internationale) samenwerking.**

Het Leadercoördinatorenoverleg heeft onder andere samenwerking tot doel. Op de agenda van het overleg stond in 2017 onder andere de deelname aan het ELARD netwerk (=European LEADER Association for Rural Development, de Europese vertegenwoordiging van LEADER groepen).

## **2.5** **Actief participeren in EU-netwerken**

De belangrijkste EU-netwerken voor het Netwerkteam zijn de ENRD (European Network for Rural Development ofwel "Europees Plattelands Netwerk") en het EIP-Agri Service Point. Deze netwerken organiseren zowel bijeenkomsten gericht op de Network Support Units als bijeenkomsten die voor stakeholders uit de lidstaten geschikt zijn. Voor die laatste categorie is de inzet om deelnemers uit het Netwerk Platteland uit te nodigen.

*Doel:*

**Bijdragen aan de hoofddoelen 1, 2, 3 en 4.**

*Resultaten:*

- a. Inhoudelijke bijgedragen geleverd aan en informatie opgehaald uit de jaarlijkse Assembly; de Steering Group en de NRN-meetings (circa 3 keer per jaar).
- b. Deelgenomen of betrokkenen uit het Netwerk Platteland hebben deelgenomen aan thematische werkgroepen, focusgroepen, workshops en seminars van de ENRD en het EIP-Agri Servicepoint. Over deze bijeenkomsten zijn de uitkomsten gerapporteerd.
- c. Bijdragen geleverd aan publicaties van de ENRD en EIP-Agri ServicePoint over de uitvoering van POP3 in Nederland.

*Belangrijkste werkzaamheden*

### **Vorbereiden, deelnemen aan en rapporteren over de EU-bijeenkomsten.**

Aan de ENRD nemen de 28 lidstaten en een aantal niet-gouvernementele organisaties (NGO's) deel, met in totaal vijf vertegenwoordigers per lidstaat, verdeeld over vijf disciplines. De Assembly, die bestaat uit alle leden, komt één keer per jaar bij elkaar om de doelen en activiteiten voor de komende periode te bespreken en vast te stellen. Uit de Assembly is een Stuurgroep samengesteld, die bij elkaar komt om de voortgang te bezien, om goede praktijken te delen en knelpunten weg te nemen.

Door het Regiebureau POP is in 2017 deelgenomen aan de Algemene Vergadering (Assembly), de Stuurgroep en de vaste "Expert Group on Monitoring & Evaluation". Nederlandse deelname aan de vaste Subgroep Innovatie (EIP-AGRI) wordt ingevuld door een deelnemer vanuit een provincie, een vertegenwoordiger van de kennisinstellingen en een vertegenwoordiger van de Nederlandse publieke agrarische adviesorganen. LEADER-coördinatoren en een portefeuillehouder LEADER uit de NSU verzorgen de bijdrage aan de subgroup LEADER. Op de website van de ENRD zijn de agenda's, presentaties en verslagen van de bijeenkomsten te vinden.

Wat betreft de Subgroep Innovatie wordt door de betreffende vertegenwoordiger geschakeld met de Strategische Werkgroep SCAR AKIS (adviesgroep Agriculture Knowledge & Innovation Systems voor de



Standing Committee Agriculture Research). Deze onafhankelijke denktank is verbonden aan het Europese onderzoeksprogramma voor Kennis & Innovatie Horizon 2020 en wordt gefaciliteerd door de Europese Commissie. Op deze wijze worden de Nederlandse ervaringen met (onder meer) het EIP en opvattingen over de agri-onderzoeksagenda verwoord in adviezen aan de Europese Commissie. De SWG SCAR AKIS heeft meerdere malen vergaderd in Brussel en buitenland en kennis gewisseld met andere SWG's van de SCAR. De Provincie Limburg faciliteert en financiert de deelname van de aangewezen expert aan de SWG SCAR AKIS en de Subgroup for Innovation.

Verder is deelgenomen aan Seminar Moving EIP-Agri Forward in Athene, het Seminar "Bridging the gap between OG en H2020" in Kiel, de workshop Agri Innovation Summit in Lissabon en de Good Practice Workshop "National Rural Networks' support to the evaluation of RDP's" in Athene.

#### **Werven van deelnemers voor EU-werkgroepen, Focusgroepen, workshops en seminars.**

De ENRD en het Servicepoint EIP-Agri verzorgen een scala aan activiteiten die bedoeld zijn om op Europees niveau kennis te ontwikkelen en te delen. Dit gebeurt in de vorm van workshops en seminars en door middel van Thema- en Focusgroepen, waarbij een selecte groep deskundigen meerdere keren bij elkaar komt. Voor deze groepen en bijeenkomsten is deelname vaak open en dan wordt het Nationale Netwerk ingeschakeld voor de werving van deelnemers, bijvoorbeeld agrarische ondernemingen of deskundigen van de provincies.

#### **Het schrijven (of laten schrijven) van bijdragen over de POP3-uitvoering in Nederland voor EU-publicaties.**

In 2017 is dit niet aan de orde geweest.

## **2.6** Algemene communicatie rondom POP3

Communicatie is onderdeel van het werk van alle betrokken partijen bij het POP3. In 2017 is gekeken naar de ervaringen uit het verleden en of het mogelijk is meer focus aan te brengen naar verschillende doelgroepen en de daarbij passende communicatiemiddelen. Hiertoe vindt een aanscherping van het goedgekeurde communicatieplan plaats.

*Doel:*

#### **Bijdragen aan alle hoofddoelen.**

*Resultaten:*

- a. Het communicatieplan wordt in 2017 geactualiseerd.
- b. Succesprojecten worden in de schijnwerpers gezet voor een breed publiek.

*Belangrijkste werkzaamheden*

#### **Het Communicatieplan actualiseren op basis van een evaluatie van de communicatie in 2016 en de daaruit voortkomende werkzaamheden uitvoeren.**

In 2017 is gestart met de actualisatie van het communicatieplan. Dit zal in 2018 worden voortgezet en afgerond.

#### **Website up-to-date houden met nieuwsberichten, blogs, evenementenkalender en discussieforum.**

Er zijn regelmatig nieuwsberichten, blogs of evenementen op de website van het Netwerk Platteland geplaatst en iets minder frequent ook nieuwsberichten of stukken op de website van het Regiebureau POP. Het aantal bezoekers aan de websites varieert maandelijks, maar ligt globaal tussen 700 en 1400 per maand, waarbij de website van het Netwerk Platteland het beste wordt bezocht. Op basis van de berichten op de websites wordt een digitale nieuwsbrief samengesteld. In 2017 zijn in totaal vier nieuwsbrieven verstuurd naar ca. 2.000 abonnees.



Naast de website zet het Regiebureau POP ook een aantal social media in. In 2017 ging het met name om Facebook (295 volgers in december), Twitter (in december: 18 volgers, 38 volgend<sup>3</sup>) en LinkedIn (1.156 leden in december).

**Zo mogelijk bijdragen aan de organisatie van de EU-kijkdagen (een evenement voor het brede publiek) door gelijktijdig met de andere Europese subsidiefondsen een aantal succesprojecten van POP3 in de schijnwerpers te zetten.**

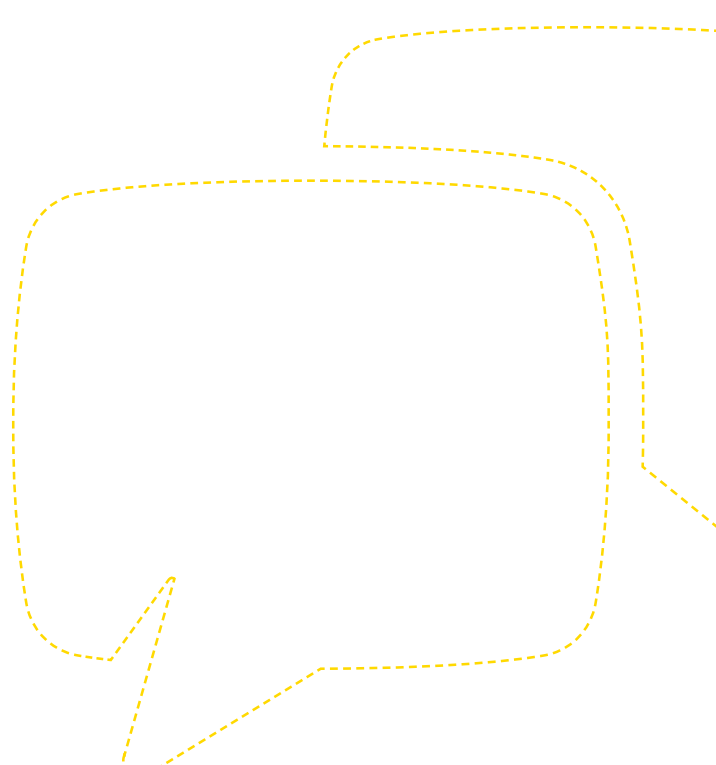
De organisatie van de EU-kijkdagen in 2017 vond, net als voorgaande jaren, plaats in samenwerking met de andere EU-fondsen. De NSU organiseerde op 12 en 13 mei de publieke toegang tot zeven boegbeeldbedrijven in verschillende provincies. Op zes van deze bedrijven vonden aanvullende evenementen plaats. Op de boegbeeldbedrijven stond overwegend het thema innovatie en duurzaamheid centraal, maar ook de thema's JoLa, water, LEADER en agrarisch natuurbeheer kwamen op enkele bedrijven aan de orde. De EU-kijkdagen werden redelijk goed bezocht (zo'n 100 bezoekers) en de bezoekers waren overwegend positief. De inzet die het Regiebureau POP, provincies en andere partijen moeten leveren om de Kijkdagen te organiseren wordt echter relatief fors beoordeeld als deze wordt afgezet tegen de effectieve uitstraling naar buiten toe. Daarom zijn de gezamenlijke fondsen in 2017 gestart met nadenken over een alternatieve vorm om het publiek te betrekken.

3 Door technische problemen moest in september een nieuw account worden gestart. Het oude Twitter account had in mei 2017 1.775 volgers. Het aantal tweets lag in de eerste vijf maanden tussen 4 en 13 per maand en het bereik tussen 2.590 en 5.850 weergaven per maand.



# 3

## Bedrijfsvoering en financiën







### 3.1 Personeel en formatie

Het Regiebureau POP heeft als programmaorganisatie geen eigen ambtelijke formatie, maar werkt met detacheringen vanuit LNV en de provincies. In 2017 is er een aantal personele wijzigingen geweest. In **bijlage 3** is een overzicht van de medewerkers van het Regiebureau POP in 2017 opgenomen.

Op 20 november 2017 is onze zeer gewaardeerde collega Esther van Gelderen overleden. Esther was werkzaam bij het Regiebureau POP vanaf 2012 en in het laatste jaar als adviseur nog zeer betrokken bij het Regiebureau POP.

Medio september is het Regiebureau POP binnen Utrecht verhuisd van de Herman Gorterstraat 5 naar de Graadt van Roggenweg 500.

In 2017 is het formatieplan enigszins bijgesteld, zonder gevolgen voor het jaarlijks beschikbare budget. Dit is relevant voor de vaststelling van de Technische Bijstand, de vergoedingen voor huisvesting inclusief ICT en de verhuizing naar de nieuwe locatie.

### 3.2 Bedrijfsvoering

Het Regiebureau POP wordt op diverse gebieden ondersteund door diensten van het Ministerie van LNV/EZK. Op financieel-administratief gebied door het Financieel Diensten Centrum (FDC), op personeelsgebied door de directie Bedrijfsvoering (DB) en het Personeels Service Center (PSC). Voor de algehele bedrijfsvoering kan een beroep worden gedaan op een onderdeel van de directie Bedrijfsvoering. Sinds 2017 is het beheer en de profielen van onze twee websites neergelegd bij Dienst ICT Uitvoering (DICTU).

### 3.3 Facilitair

Via de Rijksgebouwendienst is het Regiebureau POP ondergebracht in een pand met de Belastingdienst als hoofdbewoner. Met de huisvesting samenhangende faciliteiten worden daarom afgenomen van de Belastingdienst.

Het Regiebureau POP maakt gebruik van de technische infrastructuur van EZK/LNV en wordt op ICT-gebied ondersteund door de Dienst ICT Uitvoering (DICTU). Dit gebeurt voor het gebruik van de in pandige netwerken in afstemming met de ICT-verantwoordelijken bij de Belastingdienst.

### 3.4 Financieel

LNV en de gezamenlijke provincies dragen bij aan de financiering van het Regiebureau POP. Een ander deel van de kosten wordt gefinancierd uit het onderdeel Technische Bijstand (TB) van het ELFPO. Daarnaast is er inzet van eerder gereserveerde nationale middelen voor POP2.



De uitgaven en de inkomsten van het Regiebureau POP in 2017 waren als volgt:

2017	Begroting		Realisatie	
In euro's	Uitgaven	Inkomsten	Uitgaven	Inkomsten
Personeel	1.300.000	460.000	1.320.000	541.000
Materieel (o.a. huisvesting, ICT, externe evaluatieopdrachten, vergaderkosten, communicatie, websites)	200.000	70.000	125.000	*2
Monitoring en evaluatie	200.000	180.000	83.000	*3
Communicatie	50.000	25.000	*1	
Activiteiten/evenementen 2017 Nationaal Plattelandsnetwerk en EIP-Agri	200.000	165.000	52.000	157.000
Uitvoeringskosten JoLa openstelling maart 2016			547.000	
Technische bijstand Ontwikkelkosten RVO.nl				145.000
Onvoorzien/diverse inkomsten	50.000	20.000		39.000
<b>TOTAAL</b>	<b>2.000.000</b>	<b>920.000</b>	<b>2.127.000</b>	<b>882.000</b>



- \*1 uitgaven/inkomsten communicatie zijn meegenomen onder activiteiten/evenementen 2017 Nationaal Plattelandsnetwerk en EIP-Agri.
- \*2 inkomsten materieel zijn meegenomen onder inkomsten personeel
- \*3 inkomsten monitoring/evaluatie (uit technische bijstand) zijn meegenomen onder activiteiten/evenementen 2017 Netwerk Platteland

Het totaalbeeld geeft een lichte overschrijding van de uitgaven en geringe onderschrijding van de geplande inkomsten. Dit laat zich grotendeels verklaren door een extra kostenpost voor de uitvoering van Jonge Agrariërsregeling, waar in 2017 nog geen inkomsten uit Technische Bijstand tegenover stonden. Deze worden in 2018 verwacht.



---

# Bijlage 1: Overleg- verbanden POP3 in Nederland



### ■ **Comité van Toezicht POP NL (CvT)**

Het CvT is een door de Europese Commissie (EC) voorgeschreven overlegorgaan bestaande uit vertegenwoordigers van alle, voor de uitvoering van het POP relevante, actoren. In **bijlage 2** is de samenstelling van het CvT in 2017 te vinden. Het CvT heeft als taak de begeleiding van en advisering over de uitvoering van het POP in Nederland.

### ■ **Landsdelig Bestuurlijk Overleg POP (LBPOP)**

Het LBPOP is gericht op bestuurlijke afstemming ten behoeve van de (implementatie van) niet grondgebonden POP3 onderwerpen. Dit overleg bestaat uit vier gedeputeerden van de landsdelen, bijgestaan door de voorzitter van het TPO en het secretariaat dat wordt vervuld door het Regiebureau POP. Voorbereiding van vergaderstukken heeft plaatsgevonden in het provinciaal vooroverleg (PVO), waarin alle provincies vertegenwoordigd zijn via hun POP-coördinator. De vertegenwoordigende gedeputeerde brengt het gezamenlijk standpunt van de provincies van een landsdeel in.

### ■ **Opdrachtgevers- en Uitvoeringsoverleg POP (OUPOP)**

Voor de afstemming van de uitvoering van het POP3 is het OUPOP ingesteld. Hierin zijn de opdrachtgevers, i.c. de regelingseigenaren van de POP3-maatregelen (provincies en LNV) vertegenwoordigd, alsmede RVO.nl als betaalorgaan en opdrachtnemer van provincies. Tevens neemt het Regiebureau POP deel. De samenstelling van het OUPOP kan aangepast worden aan de agenda. Bij interpretatiekwesties worden in ieder geval de directie Wetgeving Juridische Zaken (WJZ), Financieel Economische Zaken (FEZ) en de Auditdienst Rijk (ADR) vertegenwoordigd in het OUPOP. Zij nemen niet standaard deel aan het OUPOP. ELVV (beleidsdirectie bij het ministerie van LNV) voert het secretariaat. Provincies en LNV bespreken in het OUPOP, ieder vanuit hun rol van opdrachtgever, zaken betreffende de opdrachtnemer, het Betaalorgaan.

### ■ **Twaalf Provinciën Overleg (TPO) en Provinciaal Vooroverleg (PVO)**

Het TPO zorgt voor optimale afstemming van beheer en uitvoering van POP3. Aan dit overleg nemen provincies (POP-coördinatoren), het Betaalorgaan (RVO.nl) en LNV (ELVV) deel. Het voorzitterschap wordt bekleed door één van de provinciale POP-coördinatoren. Het Regiebureau POP verzorgt het secretariaat. Het TPO fungeert als voorbereidend overleg voor de agenda en stukken die aan het CvT en het Bestuurlijk overleg POP3 worden voorgelegd. Beheers- en uitvoeringsproblemen rond POP3, die in het TPO niet kunnen worden opgelost, worden voorgelegd aan het OUPOP, het LBPOP of het Bestuurlijk Overleg POP3.

Voorafgaand aan het TPO vindt het Provinciaal Vooroverleg (PVO) plaats. Aan dit overleg nemen enkel de provincies deel. Het Regiebureau POP voert het secretariaat. Tijdens dit overleg worden provincie-specifieke onderwerpen besproken. Daarnaast wordt de TPO agenda doorgesproken en waar nodig een eenduidig provinciaal standpunt geformuleerd.

### ■ **POP-coördinatieoverleg LNV**

Het POP-coördinatieoverleg LNV is in 2009 ingesteld als een intern overleg van LNV. Het voorzitterschap is belegd bij een MT-lid van de Directie Europees Landbouw- en Visserijbeleid en Voedselzekerheid (ELVV). Alle bij het POP betrokken LNV directies zijn in het overleg vertegenwoordigd. Het secretariaat van het overleg is tot oktober 2016 gevoerd door het Regiebureau POP. Vanaf oktober 2016 wordt het secretariaat gevoerd door ELVV.

### ■ **Begeleidingsteam POP (B-team POP)**

Het Begeleidingsteam POP geeft advies over interpretatiekwesties inzake de EU-conformiteit van voorgestelde werkwijzen en van de uitleg van EU-regelgeving. In het B-team POP zitten vertegenwoordigers van (beleids-)directies van LNV, provincies (landsdelige vertegenwoordiging), het Betaalorgaan, NVWA en de ADR. Het voorzitterschap wordt bekleed door een vertegenwoordiger van de directie ELVV van LNV. Het Regiebureau POP voert het secretariaat.



---

# Bijlage 2: Samenstelling Comité van Toezicht POP Nederland in 2017



#### ■ **De vertegenwoordiging namens het Rijk**

De heer A. H. Gierveld, voorzitter, directie ELVV (ministerie van Landbouw, Natuur en Voedselkwaliteit, LNV)

Mevrouw M.C. Remmers, directie ELVV (LNV) (tot juli 2017)

De heer J. Sevenster, directie ELVV (LNV) (vanaf juli 2017)

De heer M.M. van der Burg, ministerie van Economische Zaken, Rijksdienst voor ondernemend Nederland (RVO.nl)

#### ■ **De vertegenwoordiging van de provincies**

De heer G.M. Biermann, provincie Noord-Holland, namens landsdeel West

Mevrouw A. Hijlkema, provincie Fryslân, namens landsdeel Noord (tot augustus 2017)

De heer M. Sybesma, provincie Fryslân, namens landsdeel Noord (vanaf augustus 2017)

De heer T.J.D. Mulder, provincie Limburg, namens landsdeel Zuid (tot mei 2017)

De heer F. Dieters, provincie Limburg, namens landsdeel Zuid (vanaf mei 2017)

De heer A.J.H. Thijssen, provincie Gelderland, namens landsdeel Oost

#### ■ **De raadgevende leden**

De heer A.J. Vermuë, namens de Unie van Waterschappen

De heer G.C. van 't Klooster, Land- en Tuinbouw Organisatie (LTO), namens de landbouworganisaties

Mevrouw N.J. Both, Nederlands Agrarisch Jongeren Kontakt, namens de sociale- en economische partners

Mevrouw H.B. Scheeringa, namens de Vereniging van Nederlandse Gemeenten

De heer W.J. Kooy, Boerenatuur.nl, namens de natuur- en milieuorganisaties (tot februari 2017)

Mevrouw E. Verbij, Boerenatuur.nl, namens de natuur- en milieuorganisaties (vanaf februari 2017)

Mevrouw S. Osaer, namens de Europese Commissie

#### ■ **Het secretariaat**

Mevrouw J. Gooijer, secretaris, directeur Regiebureau POP (tot november 2017)

De heer G. de Peuter, secretaris, interim directeur Regiebureau POP (vanaf november 2017)

Mevrouw A.M.P. Nap, adjunct secretaris, senior stafmedewerker Regiebureau POP



# Bijlage 3: Medewerkers Regiebureau POP in 2017



#### ■ **Directeur**

Mevrouw drs. J. Gooijer (tot november 2017)

De heer ir. G. de Peuter (vanaf november 2017 interim directeur Regiebureau POP)

#### ■ **Staf Programmteam**

Mevrouw ing. D.N. Crielaard, (senior) adviseur (tot juli 2017)

Mevrouw mr. drs. A.M.P. Nap, (senior) adviseur

Mevrouw mr. P. Otten, (senior) adviseur (vanaf september 2017)

De heer F. Schenk, (senior) adviseur

Mevrouw W.L.M. Verviers-Rigter, (senior) adviseur

De heer ir. A. IJlst, teamleider, plaatsvervangend directeur

#### ■ **Staf Netwerk Support Unit**

Mevrouw ir. M.A. Andela-Jaarsma, (senior) adviseur (vanaf september 2017)

De heer ir. C. Anker, (senior) adviseur

Mevrouw A.M.P.A. Canjels, (senior) adviseur (tot mei 2017)

Mevrouw E.M. Frankhuizen, (senior) adviseur (vanaf september 2017)

Mevrouw drs. T. Kok, (senior) adviseur (vanaf september 2017)

Mevrouw drs. E.G.C. Landman-Sinnema, teamleider

De heer ing F. van de Ven MSc, (senior) adviseur (tot juni 2017)

Mevrouw ir. B.G.A. Vrieling, (senior) adviseur (tot mei 2017)

#### ■ **Staf directeur**

Mevrouw S. Prijs, officemanagement

Mevrouw M.W.M. Bont, communicatiemedewerker

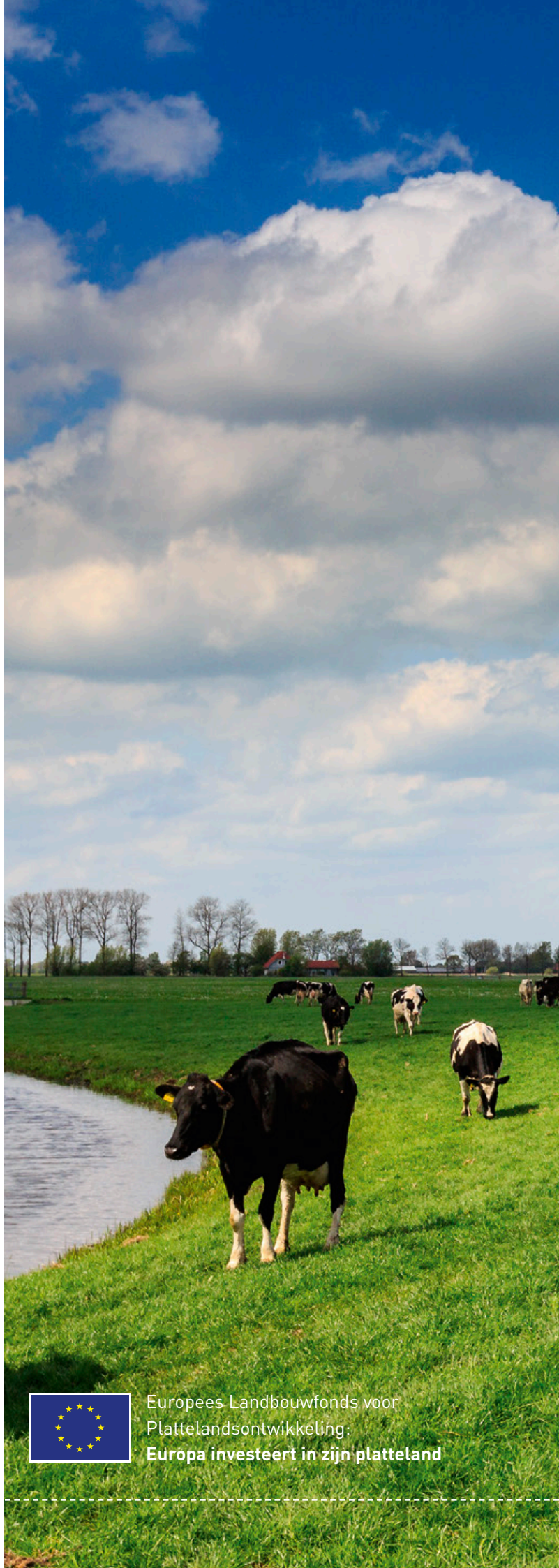
#### ■ **Extra ondersteuning van provincies werd in 2017 verleend door**

Mevrouw mr. E.M.J. van Gelderen

De heer ing. A.W. Vorstenburg







Europees Landbouwfonds voor  
Plattelandsontwikkeling:  
**Europa investeert in zijn platteland**