

Plattelands
Ontwikkelings
Programma
Regiebureau

Regiebureau POP Jaarverslag 2018



Europees Landbouwfonds voor
Plattelandsontwikkeling:
Europa investeert in zijn platteland



Regiebureau POP

Jaarverslag 2018



Inhoudsopgave

Voorwoord	5
Programmamanagement POP3	6
1.1 Ondersteuning Comité van Toezicht POP NL (CvT)	7
1.2 Inhoudelijke programmabegeleiding (beheer)	9
1.3 Monitoring en Evaluatie	13
Network Support Unit van het Netwerk Platteland	15
2.1 Delen van goede praktijken en projectvoorbeelden	16
2.2 Faciliteren van thematische en analytische uitwisselingen	17
2.3 Netwerkactiviteiten rondom advies en innovatie / EIP-Agri	19
2.4 Training- en netwerkactiviteiten voor LAG's	20
2.5 Actief participeren in EU-netwerken	21
2.6 Algemene communicatie rondom POP3	22
Bedrijfsvoering en financiën	24
3.1 Personeel en formatie	25
3.2 Bedrijfsvoering	25
3.3 Facilitair	25
3.4 Financieel	25
Bijlage 1: Overleg verbanden POP3 in Nederland	27
Bijlage 2: Samenstelling Comité van Toezicht POP Nederland in 2018	29
Bijlage 3: Medewerkers Regiebureau POP in 2018	31



Voorwoord

Voor u ligt het jaarverslag 2018 van het Regiebureau Plattelandsontwikkelingsprogramma (Regiebureau POP). Het doel van dit jaarverslag is verantwoording afleggen over de in 2018 door het Regiebureau POP verrichte werkzaamheden. In dit jaarverslag zijn deze op hoofdlijnen beschreven.

Het Regiebureau POP is een gezamenlijke programmadirectie van het Ministerie van Landbouw, Natuur en Voedselkwaliteit (LNV) en de twaalf provincies. Het huidige, derde, Plattelandsontwikkelingsprogramma (POP3) loopt tot aan 2021, met een uitloop tot 2023. Een belangrijke rol wordt gespeeld door de twaalf provincies. Voor het grootste deel van de maatregelen in POP3 zijn zij verantwoordelijk voor de openstellingen. Voor de overige maatregelen is LNV verantwoordelijk. De Rijksdienst voor Ondernemend Nederland (RVO.nl) is een belangrijke partner van provincies en Rijk bij de uitvoering van regelingen en de betaling van subsidies.

Het Regiebureau POP werkt met twee teams: een Programmteam (PT) en een Netwerkteam. De werkzaamheden van beide teams hebben in het teken gestaan van het voldoen aan de Europese afspraken en daarnaast van het bekend maken van POP3 en het ontwikkelen van voorstellen om procedures en processen soepeler te laten verlopen.

In 2018 is veel energie gestoken in het versterken van de samenwerking tussen alle partners om daarmee de uitvoering van het programma te versnellen om tot tijdige besteding van de beschikbare budgetten te komen. De werkgroep financiën heeft daar voorstellen voor ontwikkeld die ook navolging hebben gekregen en in 2019 moeten leiden tot het volledig verplichten van het beschikbare budget en het tijdig declareren in Brussel. De werkgroep uitvoeringskosten heeft verdere uitwerking gegeven aan de aanbevelingen van het EY-rapport om de uitvoeringskosten beter inzichtelijk te maken en te beheersen. De taskforce LEADER heeft omarmde voorstellen gedaan voor verbetering van het LEADER-onderdeel van POP. Veel aandacht is besteed aan het versterken van het plattelandsnetwerk vooral door uitwisseling van in projecten opgedane ervaringen. En dat worden er steeds meer getuige de inmiddels gevulde database op onze website. Eind 2018 zijn we gestart om na te denken over de invulling van het Nationaal Strategisch Plan (NSP) voor de GLB-periode 2021 – 2027. Daarbij zullen we zeker de ervaringen vanuit POP3 benutten.

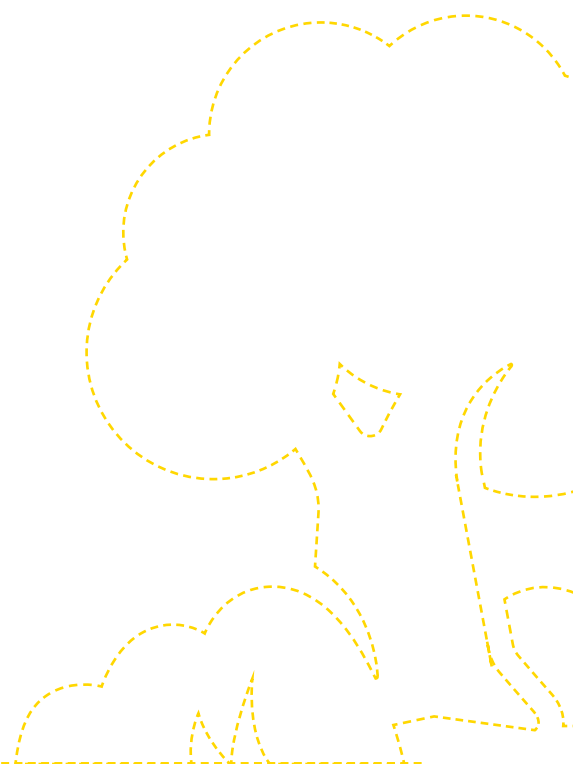
Er is nog veel meer te melden, maar daarvoor verwijs ik u naar het jaarverslag zelf. Terugkijkend kunnen we stellen dat het voor het Regiebureau en al haar partners een enerverend jaar is geweest, waarin we gezamenlijk veel resultaten en voortgang hebben weten te boeken. Uiteraard hoort daar af en toe ook een stevige gedachtewisseling over de koers en te nemen stappen bij. De constructieve opstelling van alle partners maakt dat we uiteindelijk ook weer in harmonie tot besluiten kunnen komen.

Ger de Peuter
Directeur Regiebureau POP



1

Programma- management POP3





Het Programmamateam is verantwoordelijk voor de begeleiding van en het toezicht op de uitvoering van het POP3. De taken richten zich op ondersteuning van het Comité van Toezicht POP NL (CvT), inhoudelijke programmabegeleiding, communicatie over POP en monitoring & evaluatie van het programma. Deze taken worden in dit hoofdstuk beschreven, behalve communicatie wat aan bod komt in paragraaf 2.6. Een toelichting op de overlegverbanden bij POP is te vinden in **bijlage 1**.

1.1 Ondersteuning Comité van Toezicht POP NL (CvT)

Het PT ondersteunt het CvT. Alle voortgangsrapportages en programmawijzigingen worden aan het CvT voorgelegd, voordat deze naar de Europese Commissie (EC) worden gezonden. Het CvT vergadert minimaal één keer per jaar.

Doel:

Ondersteuning van het CvT in haar taak om de voortgang van de uitvoering en de verwezenlijking van de doelstellingen te volgen en geraadpleegd te worden over voorstellen voor aanpassing.

Resultaten:

- a. Organiseren en voorbereiden van advisering en/of besluitvorming in het CvT voor de uitvoering van haar taken genoemd in art 49 van Verordening (EU) nr. 1303/2013¹;
- b. Analyseren van de voortgang;
- c. Opstellen en doorvoeren van noodzakelijk geachte notificaties, wijzigingen en voorstellen voor verbetering.

Belangrijkste werkzaamheden

a. Comité van Toezicht POP NL

Het CvT is in 2018 tweemaal bijeen geweest: op 22 juni en op 7 december. Tijdens de vergadering van 22 juni is onder meer gesproken over de voorstellen voor de nieuwe programmaperiode Gemeenschappelijke Landbouwbeleid (GLB 2021 – 2027). Voor wat betreft het lopende POP is gesproken over de versnellingsacties die in gang gezet zijn en de stand van zaken ten aanzien van het behalen van de prestatiereserve doelstellingen. Het voorstel tot aanpassing van het POP (pilots, subsidiabele kosten en tweedehands materiaal) is geaccordeerd, evenals het Jaarverslag over de uitvoering. Er is ingestemd met het plan van aanpak evaluaties 2019 en ook het aangepaste communicatieplan is besproken en akkoord bevonden. Het Jaarverslag 2017 van het Regiebureau is goedgekeurd. In december is door het CvT gesproken over het agrarisch natuur- en landschapsbeheer (ANLb) in Nederland, waarin collectieven met een gebiedsgerichte aanpak, die maatregelen op verschillende bedrijven met elkaar verbindt, zorgen voor een goed beheer van de biodiversiteit en het landschap. Daarna is door het CvT gesproken over de stand van zaken inzake het GLB 2021 – 2027, de algemene voortgang van het POP en de achterblijvende resultaten bij LEADER – ondanks ondernomen acties - waardoor de prestatiereserve op het onderdeel LEADER niet behaald zal worden. De ontwikkelingen inzake de aanpassingen POP zijn doorgesproken. In deze vergadering is het werkplan van het Regiebureau POP voor 2019 goedgekeurd. De samenstelling van het CvT in 2018 is te vinden in **bijlage 2**.

¹ Verordening (eu) nr. 1303/2013 Van het Europees Parlement en de Raad van 17 december 2013 houdende gemeenschappelijke bepalingen inzake het Europees Fonds voor Regionale Ontwikkeling, het Europees Sociaal Fonds, het Cohesiefonds, het Europees Landbouwfonds voor Plattelandsontwikkeling en het Europees Fonds voor Maritieme Zaken en Visserij en algemene bepalingen inzake het Europees Fonds voor Regionale Ontwikkeling, het Europees Sociaal Fonds, het Cohesiefonds en het Europees Fonds voor Maritieme Zaken en Visserij, en tot intrekking van Verordening (EG) nr. 1083/2006 Van de Raad



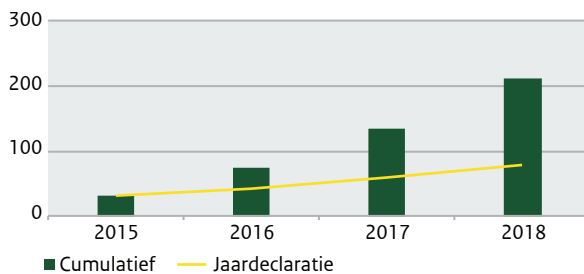
b. Analyseren van de voortgang

Het PT heeft voor het Bestuurlijk Overleg POP3, het CvT en het Opdrachtgevers- en Uitvoeringsoverleg POP (OUPOP) financiële analyses en rapportages gemaakt over de voortgang van het POP en adviezen gegeven voor het versnellen van het verplichten van de budgetten om tijdig tot uitputting te kunnen komen.

Overzicht financiën 2018

Voor de periode 2014 tot en met 2020 heeft Nederland in totaal een bedrag van € 825 mln. beschikbaar. In de POP3 periode is de N+3 regel van toepassing, hetgeen betekent dat het beschikbare budget van 2014 en 2015 (€ 174 mln.) uiterlijk eind 2018 moet zijn betaald aan eindbegunstigden en gedeclareerd bij de EU. Eind 2018 is een bedrag van € 212 mln. gedeclareerd, zodat de doelstelling gehaald is.

Overzicht declaraties ELFPO

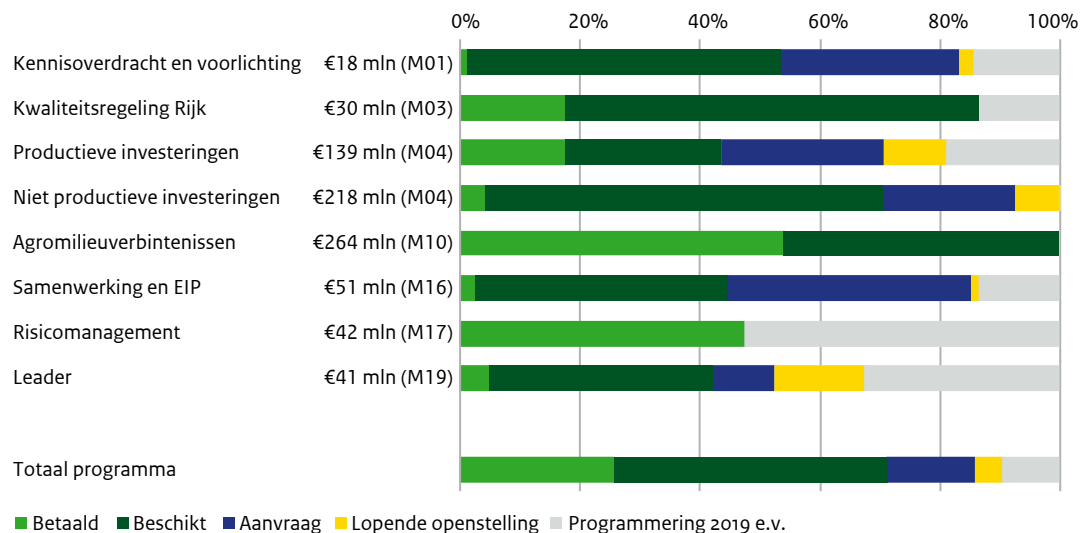


Tabel

Het grootste deel betrof de agromilieue- en klimaatsteun (maatregel 10): € 142 mln. Van de niet grondgebonden maatregelen is vooral gedeclareerd op de onderdelen brede weersverzekering (maatregel 17) € 19 mln., de uitfinanciering van POP2 projecten (oud maatregel 125 en 216) € 26 mln. voormalige POP en fysieke investeringen (maatregel 4) € 11 mln. Het resterende bedrag van € 13 mln. is gedeclareerd voor de overige maatregelen (inclusief Technische Bijstand).

Voor het behalen van resultaten is het van belang dat ook het beschikbaar stellen van de middelen op orde is middels openstellingen en verleningen. Het financiële beeld van de ELFPO-realisatie per maatregel is als volgt:

Uitputting ELFPO budget per maatregel in %





c. Programmawijziging

Een notificatie is een aanpassing van het programma, die bij de EC moet worden gemeld en waar de EC in het algemeen bij uitvoeringsbesluit een oordeel over geeft. In 2018 is één wijzigingsvoorstel POP3 bij de EC ingediend. Dit voorstel betrof aanpassingen samenhangend met de budgetoverdracht van de 1^e naar de 2^e pijler GLB, met name aanpassingen in het ANLb en niet-productieve investeringen ten behoeve van ANLb, aanpassing van submaatregel 16.2 (Samenwerking voor innovatie), extra budget voor de brede weersverzekering en aanpassingen in de target values 2023 - financiële indicatoren - in verband met de toevoeging van extra middelen. Daarnaast betrof het enkele kleinere en technische aanpassingen ten aanzien van onder meer technische bijstand (TB). Het voorstel is door het Regiebureau POP in augustus 2018 ingediend en op 5 september 2018 door de EC aanvaard.

1.2 Inhoudelijke programmabegeleiding (beheer)

Het PT ondersteunt de verschillende partijen in de uitvoering van het programma zodat alle partners hun verantwoordelijkheid kunnen waarmaken. Het team is de verbinder tussen de Europese ontwikkelingen en de vraagstukken die binnen Nederland spelen binnen het kader van de uitvoering van het programma.

Het PT organiseert en faciliteert verschillende overleggen. Naast het door de EU voorgeschreven CvT zijn dat het Bestuurlijk Overleg POP3, het Landsdelig Bestuurlijk overleg (LBPOP), het Opdrachtgevers- en uitvoeringsoverleg POP (OUPOP), het Twaalf Provinciën Overleg (TPO) en Provinciaal Vooroverleg (PVO) en het Begeleidingsteam POP (B-team POP).

Tevens is het PT verantwoordelijk voor het monitoren en analyseren van, en signaleren over de financiële voortgang van het programma.

Doel:

Aantoonbaar uitvoeren van acties zodat de uitvoering van het programma POP3 kan voldoen aan de afspraken opgenomen in het prestatiekader en tijdige benutting van de jaartranches (binnen de afspraak van N+3).

Resultaten:

- a. Landelijke openstellingskalender 2018-2019;
- b. Actualisatie van de budgetbrief voor regelingseigenaren;
- c. Financiële ramings- en verantwoordingsrapportages;
- d. Ondersteuning provincies en LNV in reguliere overleggen;
- e. Ondersteuning provincies en LNV in werkgroepen;
- f. Overige ondersteuning, waaronder masterclasses.

Belangrijkste werkzaamheden

a. Landelijke openstellingskalender 2018-2019

In 2018 hebben provincies, RVO.nl en het Regiebureau POP gewerkt aan de provinciale openstellingskalender. Deze openstellingskalender heeft tot doel om enerzijds de werkbelasting van RVO.nl inzichtelijk en beheersbaar te maken en biedt anderzijds de mogelijkheid om tussen provincies openstellingen af te stemmen. Eind 2018 was het sturen op de openstellingen 2019 een bijzonder aandachtspunt. Om in de toekomst tijdig de N+3 targets te behalen is afgesproken dat op alle niet-grondgebonden onderdelen de laatste openstellingen zullen plaatsvinden in de eerste helft van 2019, met uitzondering van de brede weersverzekering, LEADER en de Jonge Landbouwers-regeling. De openstellingskalender en de openstellingsbedragen zijn voor het Regiebureau POP essentieel om financiële vooruitzichten over de tijdige benutting van de EU-middelen te kunnen opstellen.



b. Actualisatie van de budgetbrief voor regelingseigenaren

Het Regiebureau POP stelt jaarlijks de zogeheten budgetbrief op, waarin per regelingseigenaar (provincie of LNV) en per maatregel het beschikbare EU-budget wordt aangegeven. Ter informatie worden deze gegevens ook naar RVO.nl gezonden. De brieven zijn medio 2018 naar de regelingseigenaren verstuurd.

c. Financiële ramings- en verantwoordingsrapportages

Tijdens de looptijd van POP3 wordt tweemaal per jaar (op 31 januari en 31 augustus) aan de EC gerapporteerd over de kwartaalbedragen die Nederland verwacht te declareren. Daarbij moeten voor de daaropvolgende twee jaren van de POP-periode ramingen worden verstrekt (ramingsrapportage). In 2018 zijn voor POP3 de genoemde rapportages opgesteld. Het Regiebureau POP heeft het aanleveren van de benodigde gegevens aan de EC gecoördineerd en voorbereid.

Beheer financiële tabel

De financiële POP-tabel is actueel gehouden gedurende het jaar. Op twee momenten in het jaar (mei en december) hebben budgethouders voorstellen ingediend voor de budgetschuif. Deze voorstellen zijn beoordeeld op consequenties voor het programma en het prestatiekader en worden verwerkt in de financiële tabel. Deze tabel is basis voor de jaarlijkse budgetbrief (zie onder b) en de in te dienen of ingediende notificatie.

Financieel voor- en najaarsoverleg 2018

Het is belangrijk dat bij signalen over stagnatie in de financiële realisatie zo snel mogelijk maatregelen worden getroffen. Daarom maakt het Regiebureau POP in principe tweemaal per jaar een grondige analyse van de financiële voortgang van het programma. Met alle budgethouders (provincies en LNV) wordt, uitgaande van de toegewezen bedragen in de budgetbrief, de stand van de betalingen, de verplichtingen en de verwachtingen van het verloop hiervan doorgenomen. Voor POP3 hebben in 2018 tweemaal overleggen plaatsgevonden (voor- en najaar).

d. Ondersteuning provincies en LNV in reguliere overleggen

Het Programmteam ondersteunt provincies en LNV door het voeren van het secretariaat van verschillende overleggen en het opstellen van notities ten behoeve van landelijke overleggen. In 2018 betrof dit de volgende overleggen:

Landsdelig Bestuurlijk Overleg POP (LBPOP)

Het LBPOP heeft in 2018 vijf keer vergaderd, waarvan drie keer telefonisch en één keer schriftelijk. Belangrijkste besprekpunten waren de uitvoeringskosten van POP3, waaronder de kosten voor Navision, de algemene en financiële voortgang van POP3 en de adviezen van de taskforce LEADER en de werkgroep financiële heroriëntatie.

Opdrachtgevers- en Uitvoeringsoverleg POP (OUPOP)

Het OUPOP heeft in 2018 vijf keer vergaderd. Er is onder andere gesproken over de uitvoeringskosten POP3, de kosten en voortgang van de implementatie van Navision, de voortgang van casussen in het B-team, TB, de adviezen van de taskforce LEADER en werkgroep financiële heroriëntatie en de evaluatie van de adviesgroep water.

Twaalf Provinciën Overleg (TPO) en Provinciaal Vooroverleg (PVO)

Het TPO heeft in 2018 tien keer vergaderd. Belangrijkste besprekpunten waren de algemene en financiële voortgang, de openstellingskalender, de notificatie, de beleidsregel POP3 en de actuele stand van zaken met betrekking tot betalingen en doorlooptijden. Daarnaast zijn de agendastukken besproken ter voorbereiding op het CvT en het Bestuurlijk Overleg.

Voorafgaand aan het TPO vindt het Provinciaal Vooroverleg (PVO) plaats. Tijdens dit overleg werden provincie-specifieke onderwerpen besproken en daarnaast de TPO-agenda doorgesproken en waar nodig een eenduidig provinciaal standpunt geformuleerd.



Begeleidingsteam POP (B-team POP)

Het B-team POP heeft in 2018 zeven keer vergaderd. Belangrijkste aandachtspunten waren het kader investering of afschrijving, de werksfeer van artikel 42 VWEU, kennelijke fouten, het positief corrigeren van aanvragen, de kosten van de aankoop van grond en huurkooptermijnen.

Samenwerkingsoverleg met Betaalorgaan RVO.nl

Het Regiebureau POP voert periodiek overleg met RVO.nl over de voortgang van de uitvoering van het programma, zowel op strategisch niveau als meer operationeel. In de overleggen is gesproken over de resultaten van de werkgroep uitvoeringskosten, de inbreng van notities in het TPO en de inbreng in werkgroepen en masterclasses. Dit overleg draagt bij aan een betere afstemming in de verschillende landelijke overleggen.

e. Ondersteuning provincies en ministerie LNV in werkgroepen

Sinds 2016 zijn er verschillende tijdelijke, landelijke werkgroepen ingesteld met deelnemers vanuit LNV, provincies, Regiebureau POP en RVO.nl om op een snelle manier oplossingen te bedenken die voldoende draagvlak hebben bij de verantwoordelijke organisaties. Het Regiebureau POP is veelal als secretaris betrokken bij de werkgroepen.

Werkgroep JoLa

De werkgroep JoLa is ingesteld om de regeling voor Jonge Landbouwers namens alle provincies uit te werken en bestaat uit een vertegenwoordiging van de landsdelen, RVO.nl en LNV; het Regiebureau voert het secretariaat. De werkgroep begeleidt de aankomende openstelling(en) en actualiseert de investeringslijst die bij de Jonge Landbouwersregeling wordt gevoegd. Daarnaast heeft de werkgroep regelmatig overleg met de NAJK.

Werkgroep uitvoeringskosten

De werkgroep uitvoeringskosten, bestaande uit vertegenwoordigers van LNV, provincies en RVO.nl en onder voorzitterschap van de directeur van het Regiebureau POP, is in 2018 diverse malen samengekomen om de implementatie van de aanbevelingen uit de door EY uitgevoerde evaluatie te begeleiden. Begin 2019 is hierover een rapportage aangeboden aan het OUPOP.

Adviesgroep Water POP3

De adviesgroep water heeft in 2018 twee rapportages opgeleverd over de invulling van de Europese middelen. In het tweede kwartaal heeft de adviesgroep een zelfevaluatie gehouden en aan de provincies en ministerie voorgesteld om het bestuurlijk karakter van de adviesgroep af te halen, maar deze groep wel advies te laten geven over de voortgang van de waterdoelen die in de reguliere rapportages naar het CvT worden verstuurd. Hiermee is ingestemd.

Werkgroep Monitoring en Evaluatie

De voortgang van het programma moet regelmatig geëvalueerd worden. In het jaarverslag over de uitvoering 2018, dat in juni 2019 bij de Commissie ingediend moet worden, moet een evaluatie van de voortgang van het programma opgenomen worden. Deze evaluatie is voorbereid door de werkgroep Monitoring en Evaluatie, met vertegenwoordigers van het Regiebureau POP, provincies (landsdelig), LNV, BIJ12 en RVO.nl. Het plan van aanpak van de evaluatie is in het CvT van juni 2018 vastgesteld. Vanaf medio oktober zijn de evaluatieonderzoeken voor Innovatie, Concurrentiekracht en LEADER gestart en door de werkgroep Monitoring en Evaluatie begeleid.

Werkgroep financiën

In 2018 is een werkgroep ingesteld die voorstellen doet voor alternatieve mogelijkheden voor de inzet van de EU-middelen. Deze werkgroep, bestaande uit vertegenwoordigers van provincies, RVO.nl en LNV heeft in de tweede helft van 2018 voorstellen gedaan gericht op de tijdige benutting van de Europese middelen in de periode 2019 tot en met 2023 en /of een korting op de prestatiereserve te voorkomen die LNV en provincies hebben oarmrd. In 2019 zal de werkgroep een vervolgadvis geven over de inzet van de vrijvallende prestatiereserve en de inzet van middelen die eind 2019 niet zijn verplicht.



Werkgroep provinciale modelregeling (PMR)

De werkgroep Modelregeling heeft in 2017 een grotere wijziging van de provinciale modelregeling voorbereid. De aangepaste versie van de modelregeling is in maart 2018 door het TPO geaccordeerd. De werkgroep is in 2018 verder niet bijeen geweest.

Werkgroep klimaat

Naar aanleiding van het advies van de werkgroep financiën is door het TPO besloten tot het instellen van een werkgroep die de wenselijkheid en mogelijkheden voor het openstellen van een klimaatregeling onder POP3 zou moeten onderzoeken. Nadat in oktober/november voorbereidende werkzaamheden zijn verricht - in de vorm van een quick scan/uitvraag bij provincies naar reeds binnen provincies lopende klimaatacties - is de werkgroep op 13 december voor het eerst bijeen gekomen. Een vertegenwoordiger van het IPO is voorzitter van de werkgroep. In de werkgroep hebben vertegenwoordigers van de provincies, LNV en RVO.nl zitting. Een medewerker van het Regiebureau vervult de secretariaatsfunctie voor deze werkgroep. De werkgroep beleidsregel POP3 en de werkgroep handboek selectiecriteria zijn in 2018 niet bijeenkomen.

f. Overige ondersteuning

Naast de ondersteuning vanuit de verschillende landelijke werkgroepen ondersteunt het Regiebureau POP (Programmateam samen met het Netwerkteam) ook door het organiseren van masterclasses om de deskundigheid binnen provincies te bevorderen. Daarnaast heeft het Regiebureau POP een helpdeskfunctie voor provincies en bereidt het Regiebureau POP Europese overleggen voor.

Programma masterclasses POP3

In 2018 zijn de masterclasses gehouden over de redelijkheid van kosten en openstellingen (april), betalingen en overprogrammeren (oktober) en innovatie (december). Er was ruime belangstelling voor deze masterclasses.

Helpdeskfunctie

Regelingseigenaren en het Betaalorgaan leggen het Regiebureau POP regelmatig vragen voor over de interpretatie en werkwijze bij de uitvoering van POP. Indien nodig worden deze vragen doorgeleid naar het B-team POP, TPO of PVO.



Daarnaast stellen adviseurs, projectaanvragers in spé en belangstellenden het Regiebureau POP (algemene) vragen over het POP en de subsidiemogelijkheden die het programma biedt. Het Regiebureau POP streeft naar een snelle en adequate afhandeling van alle vragen en verzoeken.

Europees plattelandsontwikkelingscomité (RDC)

In 2018 heeft het RDC vijf maal vergaderd in Brussel over de voortgang van het Europees Landbouwfonds voor Plattelandsontwikkeling (ELFPO). Tijdens elke vergadering wordt de financiële voortgang van het POP besproken. Daarnaast heeft de Europese commissie gesproken over de procedure voor de review van het prestatiekader en het uitgebreide uitvoeringsverslag en antwoorden gegeven op vragen uit lidstaten over de uitvoering van POP. Tot slot is het Regiebureau als Lidstaat Liaison van het System for Fund Management in the European Community (SFC2014), verantwoordelijk voor toegangsbeheer en coördinatie van dit systeem.

Voorbereiding inbreng in Expertgroep European Structural and Investment fondsen (EGESIF) en Comité van de landbouwfondsen

Het Regiebureau POP is agendalid van de genoemde overleggen en volgt de onderwerpen die in de overleggen aan de orde komen en relevant zijn voor het POP.

1.3 Monitoring en Evaluatie

Monitoring en Evaluatie zijn belangrijke sturingsinstrumenten voor het programma. De resultaten van Monitoring en Evaluatie kunnen aanleiding geven voor aanpassing van het programma en/of de programmastructuur. Terugkerende verplichtingen in het kader van de Monitoring en Evaluatie zijn het Jaarverslag over de uitvoering en het voortgangsoverleg daarover met de EC.

Doel:

Inzicht geven in de voortgang en resultaten van het uitvoeringsprogramma POP3

Resultaten:

- a. Jaarverslag 2017;
- b. Voortgangsoverleg met de EC.

Belangrijkste werkzaamheden

Jaarverslag 2017

Het jaarverslag wordt opgesteld door het Regiebureau POP, op basis van gegevens van RVO.nl, provincies en beleidsdirecties van LNV. Het jaarverslag 2017 is het jaarverslag, waar de jaarlijkse verantwoording van de voortgang van het programma in wordt opgenomen; het is in het CvT van juni 2018 vastgesteld en op 8 oktober 2018 goedgekeurd door de EC. Gelijk met het jaarverslag is een publieksvriendelijk jaarverslag opgesteld en gepubliceerd op de website van het Regiebureau POP.

Het eerstvolgende uitgebreide jaarverslag 2018 is gepland voor de eerste helft van 2019. De voortgang van het programma vraagt een uitgebreide evaluatie. Deze evaluatie is voorbereid door de werkgroep Monitoring en Evaluatie, met vertegenwoordigers van het Regiebureau POP, provincies (landsdelig), LNV, BIJ12 en RVO.nl. Het plan van aanpak van de evaluatie is in het CvT van juni 2018 vastgesteld. Vanaf medio oktober zijn de evaluatieonderzoeken voor Innovatie, Concurrentiekracht en LEADER gestart.

Samen met collega's uit Vlaanderen en ondersteuning van de helpdesk Monitoring en Evaluatie van de ENRD is op 10 december een "Capacity-building" bijeenkomst gehouden als voorbereiding op de evaluatie in 2019.

Het Regiebureau POP vertegenwoordigt Nederland bij periodieke overleggen met Europese collega's over onderwerpen gericht op Monitoring en Evaluatie. In 2018 zijn, ter voorbereiding van de evaluatie werkzaamheden in 2019, vier specifieke bijeenkomsten gehouden, waarbij de voortgang van de programma's in 2019, specifieke evaluaties van maatregelen en de werkzaamheden van het nationale netwerk zijn besproken.



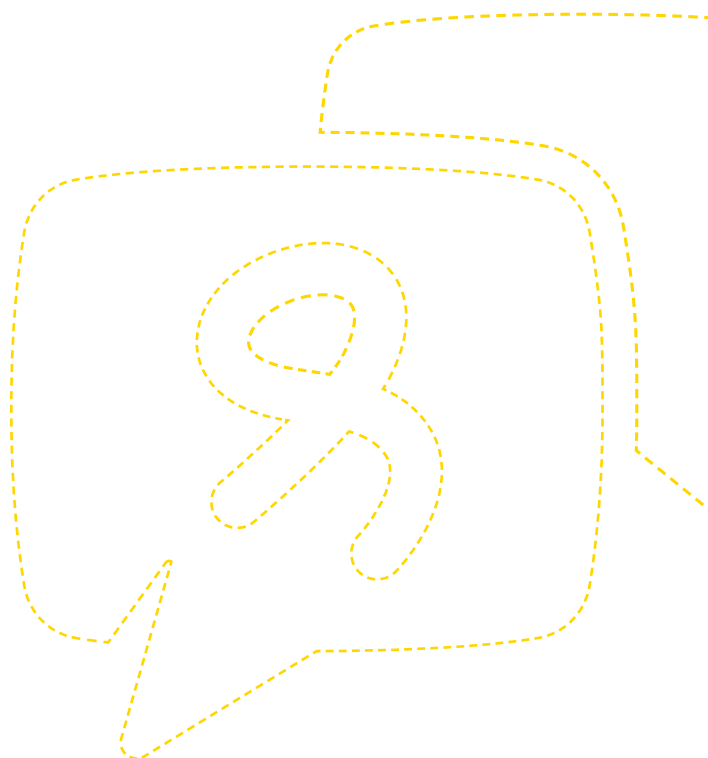
Voortgangsoverleg met EC/DG Agri

Op 3 oktober vond het voortgangsgesprek plaats met de landendesk van DG Agri op basis van het voortgangsverslag. Hierin is de voortgang van het programma besproken en heeft de EC aandachtspunten besproken voor de uitvoering. Naast dit formele overleg worden regelmatig informele overleggen georganiseerd om over de voortgang te spreken. Zo is er na elke vergadering van het CvT een breed overleg over verschillende aspecten van het programma. Hierdoor is het mogelijk om het formele indieningsproces tijdig en soepel te doorlopen en worden vragen aan de landendesk over de uitvoering van het POP helder gemaakt, zodat de beantwoording effectiever verloopt.



2

Network Support Unit van het Netwerk Platteland





Het Netwerk Platteland is de samenhang van organisaties en individuen die zich inzetten voor de nationale (POP) opgaven voor het platteland. Het Nationaal Netwerk Platteland wordt gefaciliteerd door het Netwerkteam/Network Support Unit (NSU) van het Regiebureau POP. Artikel 54 van de Verordening (EU) nr. 1305/2013 schrijft de doelen en hoofdactiviteiten van het Nationaal Netwerk Platteland voor.

De hoofddoelen uit artikel 54 zijn:

1. De betrokkenheid van belanghebbende partijen bij de uitvoering van POP3 te vergroten (art. 54.2.a)
2. De kwaliteit van de uitvoering van POP3 te verbeteren (art. 54.2.b)
3. Het brede publiek en potentiële begunstigden voorlichten over POP3 (art. 54.2.c)
4. Innovatie in de landbouw, de voedselproductie en op het platteland bevorderen (art. 54.2.d)

De aan deze doelen gekoppelde hoofdactiviteiten voor de NSU (art. 54.3.b) zijn:

- Het faciliteren en bekend maken van goede praktijken en praktijkvoorbeelden;
- Het faciliteren van masterclasses, thematische en analytische uitwisselingen tussen belanghebbenden bij POP3 (inclusief het delen en verspreiden van resultaten);
- Het verzorgen en/of faciliteren van netwerkmomenten rondom advies en innovatie, onder andere in samenwerking met het EIP-Agri netwerk;
- Het verstrekken en/of faciliteren van trainings- en netwerkactiviteiten voor Lokale Actie Groepen (LAG's), in het bijzonder rond interterritoriale en transnationale samenwerking, onderlinge samenwerking en andere samenwerkingsvormen;
- Actief participeren in EU-netwerken;
- Algemene communicatie rondom POP3.

Het Netwerkteam zet zich naast het Netwerk Platteland (NP) ook in voor het Europees Innovatie Partnerschap Agri (EIP-Agri). In dit hoofdstuk worden de activiteiten van het Netwerkteam in 2018 beschreven.

2.1 Delen van goede praktijken en projectvoorbeelden

Eén van de activiteiten van de NSU is het delen van informatie over aansprekende en innovatieve POP3-projecten. In 2018 zijn deze voorbeeldprojecten naar buiten gebracht via de website Netwerk Platteland.

Doel:

Bijdragen aan de hoofddoelen 2 en 3.

Resultaten:

- a. Er is zicht op de POP3 projecten. De meest aansprekende en innovatieve projecten zijn actief gedeeld binnen Nederland en de EU.
- b. Er is zicht op, voor Nederland relevante, goede praktijkvoorbeelden binnen de EU. Deze zijn actief gedeeld binnen Nederland.
- c. Bijeenkomsten gericht op kennisuitwisseling over relevante POP3-onderwerpen zijn georganiseerd (zie paragraaf 2.2).

Belangrijkste werkzaamheden

Het maken van nadere afspraken met RVO.nl en de provincies over hun werkzaamheden rond het delen van informatie over POP3-projecten aan potentiële begunstigden.

Er is gesproken met RVO.nl en provincies over het delen van informatie over POP3-projecten. Voor innovatie heeft dit tot concrete uitwisseling geleid (zie verder paragraaf 2.3); voor de andere thema's wordt in 2019 verder overlegd.



Delen van goede praktijk- en projectvoorbeelden op de website www.netwerkplatteland.nl en het actief ophalen van “verhalen” over de meest innovatieve en aansprekende POP3-projecten.

In 2018 zijn 75 nieuwsartikelen gerelateerd aan POP op de website van het Netwerk Platteland geplaatst. Een belangrijk deel van deze berichten bevatte goede praktijk- en projectvoorbeelden. Het gaat daarbij om interviews met projectleiders over voorbeeldprojecten, informatie die door de projecten zelf naar buiten is gebracht en projectinformatie die is gekoppeld aan actuele ontwikkelingen. Daarnaast bevat de website een evenementenkalender, waarop geïnteresseerden kunnen zien welke evenementen plaatsvinden in relatie tot plattelandsontwikkeling.

Het Deltaplan Agrarisch Waterbeheer (DAW) heeft als doel een bijdrage te leveren aan de wateropgaven in het agrarische gebied. Een deel van de projecten wordt gefinancierd met POP3 middelen. In overleg met DAW zijn op de website van het Netwerk Platteland de activiteiten en projecten van DAW gedeeld.

Tijdens de landelijke LEADER-dag op 26 oktober is de brochure “De eerste oogst van LEADER is binnen” aan de deelnemers van de dag uitgereikt. In de brochure is voor elk LEADER-gebied één of meerdere LEADER-projecten beschreven. De brochure is ook via de website van het Netwerk Platteland als pdf te downloaden. Verder zijn er op de jaarlijkse nationale netwerkconferentie tijdens de workshop over LEADER een drietal projecten gepresenteerd.

2.2 **Faciliteren van thematische en analytische uitwisselingen**

In 2018 is op verschillende manieren de kennisuitwisseling over het uitvoeringsproces van POP3 en over inhoudelijke POP3-thema's gefaciliteerd.

Doel:

Bijdragen aan de hoofddoelen 1, 3 en 4.

Resultaten:

- a. Er is inzicht in de behoefte van belanghebbenden met betrekking tot kennisuitwisseling.
- b. Er zijn bijeenkomsten of andere vormen van kennisuitwisseling georganiseerd of gefaciliteerd.

Belangrijkste werkzaamheden

Op basis van gesprekken met belanghebbenden, enquêtes en andere analyses zicht krijgen op de behoefte aan bijeenkomsten of andere vormen van thematische en analytische uitwisselingen.

De medewerkers van het Netwerkteam gaan regelmatig in gesprek met stakeholders. In 2018 hebben zo'n 78 gesprekken plaatsgevonden. Dit waren bijvoorbeeld gesprekken met nieuwe contacten in het netwerk, oriënterende gesprekken met organisaties uit het netwerk, gastlessen op scholen en voorbereidingsgesprekken voor allerlei bijeenkomsten. Daarnaast nam de NSU in 2018 deel aan drie thematische overlegverbanden: het communicatieoverleg met provincies, de werkgroep Monitoring & Evaluatie en de Adviesgroep Water. Voor de adviesgroep Water verzorgde de NSU het secretariaat (zie ook paragraaf 1.2 onder e). Informatie uit deze gesprekken, overlegverbanden en uit de evaluaties van de bijeenkomsten die het Netwerkteam organiseert, vormen de input voor de organisatie van nieuwe bijeenkomsten.

De NSU organiseert, soms samen met het PT, bijeenkomsten of draagt bij aan bijeenkomsten van anderen over “trending topics”, goede praktijkvoorbeelden, eventuele knelpunten in de uitvoering van POP3 en om de kennis van diegenen die aan POP werken te vergroten.

In de adviesgroep Water, de werkgroep JoLa, de werkgroep Monitoring & Evaluatie en bij de organisatie van masterclasses werken het Netwerkteam en het PT nauw samen. In hoofdstuk 1 is hier meer informatie over gegeven.



In verschillende provincies zijn in 2017 korte-keten bijeenkomsten gefaciliteerd door de NSU. De afspraak is dat de NSU deze eerste bijeenkomsten faciliteerde en dat de provincie een eventueel vervolg op zou pakken. Op 1 maart 2018 is in Limburg een korte-keten-bijeenkomst georganiseerd gericht op ondernemers in de korte keten. Gesproken is over de hindernissen die ze tegenkomen op het gebied van samenwerking, logistiek, ICT, promotie en marketing.

Op 27 september is een bijeenkomst georganiseerd "Tafel van de Toekomst: Gezondheid & Natuur-inclusieve landbouw". Dit was een interdisciplinaire verkenning van het thema gezondheid als waarde in relatie tot het thema natuur inclusieve landbouw. Op de nationale netwerkconferentie POP3 is een vervolg op deze bijeenkomst georganiseerd, te weten de workshop 'Natuurinclusieve landbouw & Gezondheid – Van denkrichting naar praktijk'. Geïnspireerd door de oogst van de tafel van de toekomst en de praktijkcasuïstiek van Living Lab Fryslân, zijn de deelnemers in twee interactieve rondes aan de slag gegaan met de stip aan de horizon: een integraal gezonde natuurinclusieve landbouw in 2028.

De NSU ondersteunt de provincies bij de organisatie van bijeenkomsten gericht op potentieel begunstigden.

Het Netwerkteam heeft in 2018 een aantal keren deelgenomen aan bijeenkomsten die waren gericht op het informeren van potentieel begunstigden over komende openstellingen van subsidieregelingen. Bij de openstellingen over samenwerking voor Innovatie en EIP heeft de NSU driemaal een presentatie gegeven over de achtergrond van EIP. In andere bijeenkomsten ging het om het oppikken van signalen.

De NSU organiseert, samen met het PT, een jaarlijkse nationale netwerkconferentie over de uitvoering van POP3.

Op 15 november 2018 heeft het Regiebureau POP de nationale netwerkconferentie POP3 georganiseerd op de Heerlijkheid Mariënwaerd in Beesd. De dag had als thema "Van zaaïen naar oogsten". De dag had een gevarieerd programma met toespraken, vijf verschillende workshops die in twee rondes werden aangeboden en mogelijkheden om te netwerken. De dag werd door de ca. 175 deelnemers goed gewaardeerd. De presentaties en verslagen van de verschillende workshops zijn te vinden [op de website van het Netwerk Platteland](#).





2.3 Netwerkactiviteiten rondom advies en innovatie / EIP-Agri

De NSU functioneert tevens als nationaal coördinatiepunt voor EIP-Agri. In 2018 zijn drie netwerk-bijeenkomsten georganiseerd, waarbij projectleiders van innovatieprojecten bij elkaar zijn gebracht om kennis uit te wisselen, elkaar te inspireren en de belangrijke thema's te verdiepen. Dit is gebeurd op de thema's melkveehouderij (55 deelnemers), akkerbouw/vollegrondsgroenten (75 deelnemers) en nieuwe ketens/nieuwe markten (65 deelnemers). De bijeenkomsten werden zeer gewaardeerd en droegen bij aan de versterking van de uitvoering van innovatieprojecten. Hierdoor is de geplande bijeenkomst over precisielandbouw en hernieuwbare energie komen te vervallen.

Doel:

Bijdragen aan hoofddoelen 2 en 4.

Resultaten:

- Potentieel begunstigden en adviseurs/innovatiemakelaars hebben (toegenomen) kennis over EIP-Agri.
- Er is een functionele database van Operationele Groepen conform EU-format.
- Informatievoorziening voor openstellingen "Samenwerking bij innovatie/EIP-Agri".
- Relevante informatie uit de EU-Focus Groups en Thematic Groups is beschikbaar gesteld en gedeeld met de Operationele Groepen en het uitvoeringsprogramma Horizon 2020.
- Operationele groepen zijn samengesteld en opgestart.

Belangrijkste werkzaamheden

Initiatiefnemers faciliteren om partners voor Operationele Groepen te vinden; Het actueel houden van het deel van de NSU website waarop kennis wordt uitgewisseld over Operationele Groepen;

Bij provincies en RVO.nl is informatie verzameld over innovatieprojecten in uitvoering. Het gaat daarbij zowel om inhoudelijke gegevens over de projecten als om contactgegevens van de betrokkenen bij het project. Deze informatie is op een pagina van [de website Netwerk Platteland](#) geplaatst. Hierdoor is een inhoudelijk overzicht ontstaan van de projecten die lopen, projecten kunnen van elkaar leren en ze kunnen elkaar vinden. Ook is de informatie over de Operational Groups via SFC ook naar DG-Agri en Servicepoint EIP-Agri overgebracht. Inmiddels zijn ruim 160 projecten in uitvoering, waarvan het grootste deel zichtbaar is gemaakt.

Opzetten en uitvoeren evaluatie eerste ronde openstellingen EIP-Agri (maatregel 16), monitoren van de aanbevelingen.

In 2017 is een tussentijdse evaluatie uitgevoerd van de POP3 maatregel 16a (Samenwerking voor innovatie in het kader van EIP) en maatregel 16c (Samenwerking voor Innovatie). De voortgang van de uitvoering van deze aanbevelingen is gemonitord. Verschillende aanbevelingen zijn in de Masterclass innovatie voor provincied medewerkers van januari 2018 besproken. Hierdoor is de communicatie over de openstellingen en het inspireren en ondersteunen van aanvragers door provincies verbeterd.

Analyse van resultaten uit de EU Focus Groups & Thematic Networks op relevantie voor Nederland, vertalen van relevante informatie en het beschikbaar stellen van deze informatie.

Het netwerk in Nederland is geïnformeerd over de start van verschillende Focus Groups en over de Thematic Networks in EU-verband. De Thematic Networks hebben de opdracht om kennis van onderzoek te verbinden met de praktijk en specifiek met de Operational Groups. Verschillende factsheets van Focus Groups zijn in het Nederlands vertaald, gedeeld met het netwerk en geplaatst op de website van Servicepoint EIP-Agri.

Kennis over EIP-Agri bij adviseurs, innovatiemakelaars en agrariërs bevorderen.

Via de website van het Netwerk Platteland, in bijeenkomsten en via bilaterale contacten is informatie over EIP-Agri verspreid aan de doelgroep. In een drietal informatiebijeenkomsten van provincies over EIP Openstellingen is door de NSU een presentatie over de werkwijze van en de faciliteiten van EIP-Agri (Focus Groups, Servicepoint en Thematic Networks) gehouden.



2.4 Training- en netwerkactiviteiten voor LAG's

Het Netwerkteam faciliteert de 20 Lokale Actie Groepen (LAG's). Het accent lag in 2018 op het uitwisselen van best practices en het faciliteren van een lerend netwerk van LEADER-coördinatoren.

De website www.netwerkplatteland.nl speelt hierbij een belangrijke rol.

Doel:

Bijdrage aan hoofdoelen 1 en 2.

Resultaten:

- a. De LAG-leden hebben toegenomen kennis en vaardigheden met betrekking tot de uitvoering van LEADER.
- b. Het digitale platform op de website wordt gebruikt voor kennisuitwisseling tussen LEADER-coördinatoren.
- c. De best practices van LEADER-projecten zijn beschikbaar voor een breed publiek.
- d. Er vindt een evaluatie plaats van het eerste openstellingsjaar door leden van LAG's, LEADER-coördinatoren en andere betrokkenen bij LEADER.
- e. Advies ter versnelling van de uitvoering van LEADER.

Belangrijkste werkzaamheden

Ongeveer vier keer per jaar een overleg voor LEADER-coördinatoren organiseren

De frequentie van LEADER overleggen is in 2018 verhoogd. Dit gebeurde naar aanleiding van de aangegeven behoefte aan fysieke ontmoetingsmomenten door de LEADER-coördinatoren. In 2018 hebben vijf overleggen voor LEADER-coördinatoren plaatsgevonden. Per bijeenkomst namen ongeveer 20 mensen deel. Doelen van deze bijeenkomsten waren informatie-uitwisseling en samenwerking. Er werd onder andere informatie uitgewisseld over de aanpak van de zelfevaluaties die de LAG's moeten uitvoeren. De fysieke bijeenkomsten werden erg gewaardeerd. Sinds de tweede helft van 2018 staat nu standaard een terugkoppeling van het B-team op de agenda, dit was één van de aanbevelingen van de Taskforce LEADER.

Organisatie van de Nationale LEADER-conferentie 2018

Op 26 oktober heeft in Hoogeveen en omgeving de landelijke LEADER-dag plaatsgevonden, waar ongeveer 100 personen aan deelnamen. De organisatie lag in handen van de provincie Drenthe, de LEADER-gebieden Zuidoost- en Zuidwest-Drenthe en de NSU. De dag stond in het teken van elkaar beter leren kennen en het uitwisselen van ervaringen. Tijdens de dag zijn ook een aantal [projecten](#) bezocht.

Best practices op website toegankelijk maken voor een breed publiek

Op de website van het Netwerk Platteland is algemene informatie te vinden over LEADER en er wordt doorverwezen naar de twintig Nederlandse LEADER-groepen. In 2018 is er voor vrijwel elk LEADER-gebied een korte beschrijving van één of meerdere projecten op de netwerkplatteland website geplaatst.

Lokale Actie Groepen (LAG) ondersteunen bij het aangaan van (internationale) samenwerking.

Het LEADER-coördinatorenoverleg heeft onder andere samenwerking tot doel. Op de agenda komt het onderwerp samenwerking regelmatig aan de orde: er worden voorstellen voor samenwerking besproken maar er wordt ook kennis en ervaring uitgewisseld over hoe samenwerking wordt aangepakt.



Taskforce LEADER

In het werkplan voor 2018 waren de werkzaamheden van de taskforce LEADER niet voorzien, maar in de eerste helft van 2018 heeft de NSU het secretariaat en het voorzitterschap voor deze taskforce verzorgd. De taskforce LEADER is begin 2018 ingesteld omdat de voortgang van LEADER door meerdere factoren is vertraagd. Met de taskforce is een gezamenlijk gedragen beeld van de huidige stand van zaken in beeld gebracht en zijn mogelijke oplossingen in de uitvoering aangegeven. Hiermee werd gestreefd naar een versnelling van de uitvoering van LEADER in de huidige programmaperiode. Het CvT heeft tijdens haar bijeenkomst in december kennisgenomen van het advies van de taskforce, "advies ter versnelling van LEADER, een praktisch advies ten behoud van een bottom-up werkwijze", welke door het OUPOP was vastgesteld.

2.5 **Actief participeren in EU-netwerken**

De belangrijkste EU-netwerken voor het Netwerkteam zijn de ENRD (European Network for Rural Development ofwel "Europees Plattelands Netwerk") en het EIP-Agri Service Point. Deze netwerken organiseren zowel bijeenkomsten gericht op de Network Support Units als bijeenkomsten die voor stakeholders uit de lidstaten geschikt zijn. Voor die laatste categorie is de inzet om deelnemers uit het Netwerk Platteland uit te nodigen.

Doel:

Bijdragen aan de hoofddoelen 1, 2, 3 en 4.

Resultaten:

- a. Inhoudelijke bijgedragen geleverd aan en informatie opgehaald uit de jaarlijkse Assembly; de Steering Group en de NRN-meetings (circa 3 keer per jaar).
- b. Deelgenomen of betrokkenen uit het Netwerk Platteland hebben deelgenomen aan thematische werkgroepen, focusgroepen, workshops en seminars van de ENRD en het EIP-Agri Servicepoint. Over deze bijeenkomsten zijn de uitkomsten gerapporteerd.
- c. Bijdragen geleverd aan publicaties van de ENRD en EIP-Agri Service Point over de uitvoering van POP3 in Nederland.

Belangrijkste werkzaamheden

Vorbereiden, deelnemen aan en rapporteren over de EU-bijeenkomsten.

Aan de ENRD nemen de 28 lidstaten en een aantal niet-gouvernementele organisaties (NGO's) deel, met in totaal vijf vertegenwoordigers per lidstaat, verdeeld over vijf disciplines. De Assembly, die bestaat uit alle leden, komt één keer per jaar bij elkaar om de doelen en activiteiten voor de komende periode te bespreken en vast te stellen. Uit de Assembly is een Stuurgroep samengesteld, die bij elkaar komt om de voortgang te bezien, om goede praktijken te delen en knelpunten weg te nemen.

Door het Regiebureau POP is in 2018 deelgenomen aan de Algemene Vergadering (Assembly), de Stuurgroep en de vaste "Expert Group on Monitoring & Evaluation". Nederlandse deelname aan de vaste Subgroep Innovatie (EIP-AGRI) wordt ingevuld door een vertegenwoordiger van een provincie, een vertegenwoordiger van een kennisinstelling en een vertegenwoordiger van een Nederlands publiek agrarisch adviesorgaan. Aan de vaste subgroep LEADER en Community Led Local Development nemen drie vertegenwoordigers uit Nederland deel: een LEADER-coördinator, de portefeuillehouder LEADER vanuit de NSU en een (gedelegeerd) vertegenwoordiger van de Management Authority. Op de website van de ENRD zijn de agenda's, presentaties en verslagen van de bijeenkomsten te vinden.



Wat betreft de Subgroep Innovatie wordt door de provinciale vertegenwoordiger geschakeld met de Strategische Werkgroep SCAR AKIS (adviesgroep Agriculture Knowledge & Innovation Systems voor de Standing Committee Agriculture Research). Deze onafhankelijke denktank is verbonden aan het Europese onderzoeksprogramma voor Kennis & Innovatie Horizon 2020 en wordt gefaciliteerd door de Europese Commissie. Op deze wijze worden de Nederlandse ervaringen met (onder meer) het EIP en opvattingen over de agri-onderzoeksagenda verwoord in adviezen aan de EC.

De EIP-Seminar: van Operational Group naar impact in Spoleto (Italië) is bezocht en een vertegenwoordiger van de NSU heeft daar een presentatie gegeven over de thematische Netwerkbijeenkomsten in Nederland. Daarnaast is door de NSU een presentatie gegeven over EIP in Nederland tijdens een Duitse studiereis aan Vlaanderen.

Werven van deelnemers voor EU-werkgroepen, Focusgroepen, workshops en seminars.

De ENRD en het Servicepoint EIP-Agri verzorgen een scala aan activiteiten die bedoeld zijn om op Europees niveau kennis te ontwikkelen en te delen. Dit gebeurt in de vorm van workshops en seminars en door middel van Thema- en Focusgroepen, waarbij een selecte groep deskundigen meerdere keren bij elkaar komt. Voor deze groepen en bijeenkomsten is deelname vaak open en dan wordt het Nationale Netwerk ingeschakeld voor de werving van deelnemers, bijvoorbeeld agrarische ondernemingen of deskundigen van de provincies.

Een voorbeeld is de EIP-AGRI Workshop: Operational Groups working on water management. Voor deze workshop is een vijftal deelnemers geworven. De voorbereiding van de deelname van deze DAW-delegatie is door het netwerkteam ondersteund.

Het schrijven (of laten schrijven) van bijdragen over de POP3-uitvoering in Nederland voor EU-publicaties.

In 2018 is bijgedragen aan een artikel over de werkzaamheden van de NSU rond EIP voor het blad AgriInnovation van het Servicepoint EIP-Agri.

2.6 Algemene communicatie rondom POP3

Communicatie is onderdeel van het werk van alle betrokken partijen bij het POP3. In 2018 is gekeken naar de ervaringen uit het verleden en of het mogelijk is meer focus aan te brengen naar verschillende doelgroepen en de daarbij passende communicatiemiddelen. Hiertoe vindt een aanscherping van het goedgekeurde communicatieplan plaats.

Doel:

Bijdragen aan alle hoofddoelen.

Behaalde resultaten:

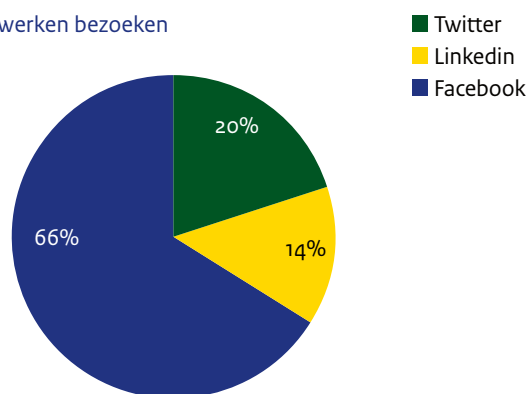
- a. Een geactualiseerd communicatieplan.
- b. Behaalde POP3-resultaten worden in de schijnwerpers gezet voor de doelgroepen, via de website Netwerk Platteland, de database met innovatieprojecten, de LEADER-brochure en de POP3-krant.
- c. Afgestemde communicatie-activiteiten met andere netwerkpartners (onder andere provincies en andere Europese subsidiefondsen).



Belangrijkste werkzaamheden

- **Het actualiseren van het Communicatieplan.** De focus in dit plan ligt op het verspreiden van mooie POP3-resultaten om de verbinding tussen projecten, kennis en mensen te stimuleren.
- **Nieuws, informatie en kennis verspreiden via de websites [Netwerk Platteland](#) en [Regiebureau POP](#), en de websites up-to-date houden.** Dit gebeurt onder andere met nieuwsberichten, blogs, evenementenkalender, discussieplatform en voorbeeldprojecten. Het aantal bezoekers aan de websites varieert, en is gemiddeld 2000 bezoekers per maand voor de website [Netwerk Platteland](#) en 1600 voor de website [Regiebureau POP](#).
- **Het versturen van de Nieuwsbrief [Netwerk Platteland](#) om nieuws, informatie en kennis te verspreiden.** Op basis van de berichten op de websites wordt een digitale nieuwsbrief samengesteld met artikelen over de verschillende POP-thema's en behaalde resultaten. In 2018 zijn in totaal vijf nieuwsbrieven verstuurd naar ca. 2.500 abonnees.
- **Inzet van social media, zoals Facebook, Twitter, LinkedIn en YouTube.** Voor een gerichte communicatie naar specifieke doelgroepen en ter ondersteuning van de website worden diverse social media-kanalen ingezet. Bezoek aan de websites via social media was in december 2018:

Sociale netwerken bezoeken

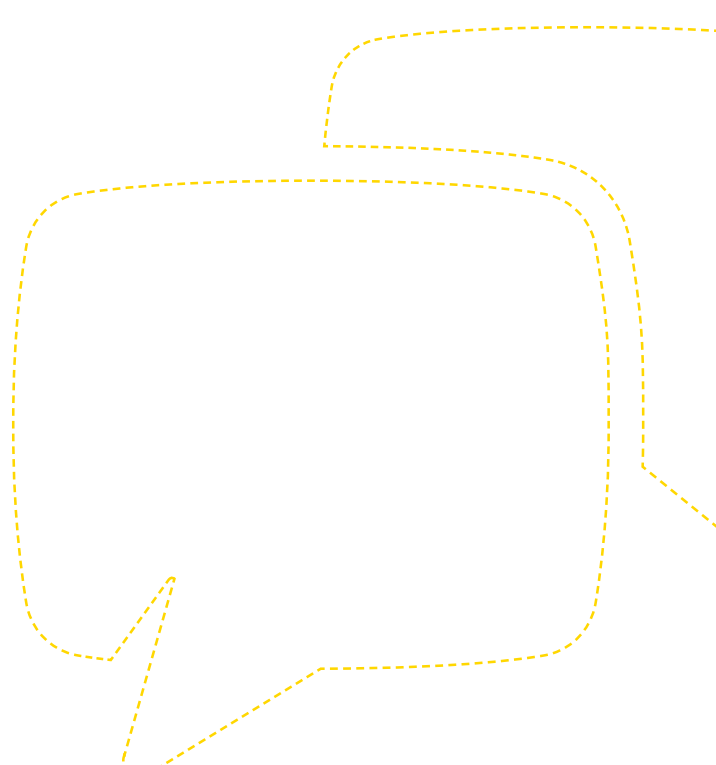


- **Organiseren van een communicatieoverleg met provincies.** Het NSU-team organiseerde in 2018 drie keer een overleg om de stand van zaken op het gebied van communicatie te delen met de provincies. De provincies waarden de uitwisseling van kennis, het wederzijds informeren over de communicatie-aanpak en de netwerkfunctie van het overleg.
- **Bijdragen aan de campagne die Europa om de Hoek organiseert en deelnemen aan brede communicatie-overleggen om de Europese subsidiefondsen in Nederland, waaronder POP, te verbinden en voor het voetlicht te brengen.** Europa om de Hoek besluit in 2018 om aan te sluiten bij bestaande campagnes, zoals het Weekend van de Wetenschap, en niet meer zelf de EU-kijkdagen te organiseren wegens onvoldoende belangstelling. Tijdens dit Weekend worden door de EU gesubsidieerde projecten voor het grote publiek in de schijnwerpers gezet. Ondanks inzet vanuit het Regiebureau POP, zegden de twee POP3-projecten die hun deuren tijdens het Weekend van de Wetenschap zouden openstellen, op een laat moment af. Het Weekend van de Wetenschap staat als thema wat verder af van POP3. Daardoor is het ingewikkelder om geschikte projecten te vinden die kunnen deelnemen.



3

Bedrijfsvoering en financiën





3.1 Personeel en formatie

Het Regiebureau POP heeft als programmaorganisatie geen eigen ambtelijke formatie, maar werkt met detacheringen vanuit LNV en de provincies. In 2018 is er een aantal personele wijzigingen geweest. In **bijlage 3** is een overzicht van de medewerkers van het Regiebureau POP in 2018 opgenomen.

Op 16 augustus 2018 is onze zeer gewaardeerde collega Aart Vorstenburg overleden. Aart was werkzaam bij het Regiebureau POP van september 2007 tot zijn pensionering in juni 2018 en tot aan het eind zeer betrokken bij het Regiebureau POP.

3.2 Bedrijfsvoering

Het Regiebureau POP wordt op diverse gebieden ondersteund door diensten van het Ministerie van LNV. Op financieel-administratief gebied door het Financieel Diensten Centrum (FDC), op personeelsgebied door de directie Bedrijfsvoering (DB) en het Personeels Service Center (PSC). Voor de algehele bedrijfsvoering kan een beroep worden gedaan op een onderdeel van de directie Bedrijfsvoering. Sinds 2017 is het beheer en de profielen van onze twee websites neergelegd bij Dienst ICT Uitvoering (DICTU).

3.3 Facilitair

Via het Rijksvastgoedbedrijf is het Regiebureau POP ondergebracht in een pand met de Belastingdienst als hoofdbewoner. Met de huisvesting samenhangende faciliteiten worden daarom afgenomen van de Belastingdienst.

Het Regiebureau POP maakt gebruik van de technische infrastructuur van LNV en wordt op ICT-gebied ondersteund door de DICTU. Dit gebeurt voor het gebruik van de in pandige netwerken in afstemming met de ICT-verantwoordelijken bij de Belastingdienst.

3.4 Financieel

LNV en de gezamenlijke provincies dragen bij aan de financiering van het Regiebureau POP. Een ander deel van de kosten wordt gefinancierd uit het onderdeel TB van het ELFPO. Daarnaast is er inzet van eerder gereserveerde nationale middelen voor POP2.



De uitgaven en de inkomsten van het Regiebureau POP in 2018 waren als volgt:

2018	Begroting		Realisatie	
In euro's	Uitgaven	Inkomsten	Uitgaven	Inkomsten
Personeel	1.300.000	460.000	1.330.000	670.000
Materieel (o.a. huisvesting, ICT, externe evaluatieopdrachten, vergaderkosten, communicatie, websites)	200.000	70.000	202.000	*2
Monitoring en evaluatie	200.000	180.000	60.000	20.000
Communicatie	50.000	25.000	*1	*1
Activiteiten/evenementen Nationaal Plattelandsnetwerk en EIP-Agri	200.000	165.000	90.000	47.000
Uitvoeringskosten JoLa openstelling maart 2016			475.000	
Technische bijstand Ontwikkelkosten RVO.nl				145.000
Onvoorzien/diverse inkomsten	50.000	20.000		39.000
TOTAAL	2.000.000	920.000	2.258.000	737.000



*1 uitgaven/inkomsten communicatie zijn meegenomen onder activiteiten/evenementen 2017 Nationaal Plattelandsnetwerk en EIP-Agri.

*2 inkomsten materieel zijn meegenomen onder inkomsten personeel

Het totaalbeeld geeft een lichte overschrijding van de uitgaven en geringe onderschrijding van de geplande inkomsten. Dit laat zich grotendeels verklaren door een extra kostenpost voor de uitvoering van Jonge Landbouwersregeling, waar in 2018 nog geen inkomsten uit TB tegenover stonden. Deze worden in 2019 verwacht.



Bijlage 1: Overleg verbanden POP3 in Nederland



■ **Comité van Toezicht POP NL (CvT)**

Het CvT is een door de Europese Commissie (EC) voorgeschreven overlegorgaan bestaande uit vertegenwoordigers van alle, voor de uitvoering van het POP relevante, actoren. In **bijlage 2** is de samenstelling van het CvT in 2018 te vinden. Het CvT heeft als taak de begeleiding van en advisering over de uitvoering van het POP in Nederland.

■ **Landsdelig Bestuurlijk Overleg POP (LBPOP)**

Het LBPOP is gericht op bestuurlijke afstemming ten behoeve van de (implementatie van) niet grondgebonden POP3 onderwerpen. Dit overleg bestaat uit vier gedeputeerden van de landsdelen, bijgestaan door de voorzitter van het TPO en het secretariaat dat wordt vervuld door het Regiebureau POP. Voorbereiding van vergaderstukken heeft plaatsgevonden in het provinciaal vooroverleg (PVO), waarin alle provincies vertegenwoordigd zijn via hun POP-coördinator. De vertegenwoordigende gedeputeerde brengt het gezamenlijk standpunt van de provincies van een landsdeel in.

■ **Opdrachtgevers- en Uitvoeringsoverleg POP (OUPOP)**

Voor de afstemming van de uitvoering van het POP3 is het OUPOP ingesteld. Hierin zijn de opdrachtgevers, i.c. de regelingseigenaren van de POP3-maatregelen (provincies en LNV) vertegenwoordigd, alsmede RVO.nl als betaalorgaan en opdrachtnemer van provincies. Tevens neemt het Regiebureau POP deel. De samenstelling van het OUPOP kan aangepast worden aan de agenda. Bij interpretatiekwesties worden in ieder geval de directie Wetgeving Juridische Zaken (WJZ), Financieel Economische Zaken (FEZ) en de Auditdienst Rijk (ADR) vertegenwoordigd in het OUPOP. Zij nemen niet standaard deel aan het OUPOP. ELVV (beleidsdirectie bij het ministerie van LNV) voert het secretariaat. Provincies en LNV bespreken in het OUPOP, ieder vanuit hun rol van opdrachtgever, zaken betreffende de opdrachtnemer, het Betaalorgaan.

■ **Twaalf Provinciën Overleg (TPO) en Provinciaal Vooroverleg (PVO)**

Het TPO zorgt voor optimale afstemming van beheer en uitvoering van POP3. Aan dit overleg nemen provincies (POP-coördinatoren), het Betaalorgaan (RVO.nl) en LNV (ELVV) deel. Het voorzitterschap wordt bekleed door één van de provinciale POP-coördinatoren. Het Regiebureau POP verzorgt het secretariaat. Het TPO fungeert als voorbereidend overleg voor de agenda en stukken die aan het CvT en het Bestuurlijk overleg POP3 worden voorgelegd. Beheers- en uitvoeringsproblemen rond POP3, die in het TPO niet kunnen worden opgelost, worden voorgelegd aan het OUPOP, het LBPOP of het Bestuurlijk Overleg POP3.

Voorafgaand aan het TPO vindt het Provinciaal Vooroverleg (PVO) plaats. Aan dit overleg nemen enkel de provincies deel. Het Regiebureau POP voert het secretariaat. Tijdens dit overleg worden provincie-specifieke onderwerpen besproken. Daarnaast wordt de TPO-agenda doorgesproken en waar nodig een eenduidig provinciaal standpunt geformuleerd.

■ **Begeleidingsteam POP (B-team POP)**

Het Begeleidingsteam POP geeft advies over interpretatiekwesties inzake de EU-conformiteit van voorgestelde werkwijzen en van de uitleg van EU-regelgeving. In het B-team POP zitten vertegenwoordigers van (beleids-)directies van LNV, provincies (landsdelige vertegenwoordiging), het Betaalorgaan, NVWA en de ADR. Het voorzitterschap wordt bekleed door een vertegenwoordiger van de directie ELVV van LNV. Het Regiebureau POP voert het secretariaat.



Bijlage 2: Samenstelling Comité van Toezicht POP Nederland in 2018



■ **De vertegenwoordiging namens het Rijk**

De heer A. H. Gierveld, voorzitter, directie ELVV (LNV)

De heer J.G. Sevenster, directie ELVV (LNV)

De heer M.M. van der Burg, Rijksdienst voor ondernemend Nederland (RVO.nl)

■ **De vertegenwoordiging van de provincies**

De heer G.M. Biermann, provincie Noord-Holland, namens landsdeel West

De heer M. Sybesma, provincie Fryslân, namens landsdeel Noord

De heer F. Dieters, provincie Limburg, namens landsdeel Zuid

De heer A.J.H. Thijssen, provincie Gelderland, namens landsdeel Oost

■ **De raadgevende leden**

De heer A.J. Vermuë, namens de Unie van Waterschappen

De heer G.C. van 't Klooster, Land- en Tuinbouw Organisatie (LTO), namens de landbouworganisaties

Mevrouw N.J. Both, Nederlands Agrarisch Jongeren Kontakt, namens de sociale- en economische partners

Mevrouw H.B. Scheeringa, namens de Vereniging van Nederlandse Gemeenten

Mevrouw E. Verbij, Boerenatuur.nl, namens de natuur- en milieuorganisaties

Mevrouw S. Osaer, namens de Europese Commissie

■ **Het secretariaat**

De heer G. de Peuter, secretaris, directeur Regiebureau POP

Mevrouw A.M.P. Nap, adjunct secretaris, senior adviseur Regiebureau POP



Bijlage 3: Medewerkers Regiebureau POP in 2018



■ **Directeur**

De heer ir. G. de Peuter

■ **Programmateam**

Mevrouw mr. drs. A.M.P. Nap, (senior) adviseur

Mevrouw mr. P. Otten, (senior) adviseur

De heer F. Schenk, (senior) adviseur

Mevrouw W.L.M. Verviers-Rigter, (senior) adviseur

De heer ir. A. IJlst, teamleider, plv. directeur

■ **Netwerk Support Unit**

Mevrouw ir. M.A. Andela-Jaarsma (senior) adviseur (tot oktober 2018)

De heer ir. C. Anker, (senior) adviseur

Mevrouw ir. E.M. Frankhuizen, (senior) adviseur

Mevrouw ir. T. Kok, (senior) adviseur

Mevrouw drs. E.G.C. Landman-Sinnema, teamleider (tot september 2018)

Mevrouw drs. E. Moerdijk, (senior) adviseur (per 1 december 2018)

■ **Office management**

Mevrouw S. Prijs, officemanagement

Mevrouw M.W.M. Bont, webmaster en communicatie





Europees Landbouwfonds voor
Plattelandontwikkeling
Europa investeert in zijn platteland