



Plattelands
Ontwikkelings
Programma
Regiebureau

Regiebureau POP Jaarverslag 2019



Europees Landbouwfonds voor
Plattelandsontwikkeling:
Europa investeert in zijn platteland



Regiebureau POP

Jaarverslag 2019



Inhoudsopgave

Voorwoord	5
Programmamanagement POP3	6
1.1 Ondersteuning Comité van Toezicht POP NL (CvT)	7
1.2 Inhoudelijke programmabegeleiding (beheer)	9
1.3 Monitoring en evaluatie	13
1.4 Voorbereiding GLB 2021-2027	14
Network Support Unit van het Netwerk Platteland	15
2.1 Delen van goede praktijken en projectvoorbeelden	16
2.2 Faciliteren van masterclasses en thematische uitwisselingen	17
2.3 Netwerkkactiviteiten rondom advies en innovatie/ EIP-Agri	19
2.4 Training- en netwerkkactiviteiten voor LAG's	20
2.5 Actief participeren in EU-netwerken	22
2.6 Algemene communicatie rondom POP3	24
Bedrijfsvoering en financiën	27
3.1 Personeel en formatie	28
3.2 Bedrijfsvoering	28
3.3 Facilitair	28
3.4 Financieel	28
Bijlage 1: Overlegverbanden POP3 in Nederland	30
Bijlage 2: Samenstelling Comité van Toezicht POP Nederland in 2019	32
Bijlage 3: Medewerkers Regiebureau POP in 2019	34



Voorwoord

Voor u ligt het jaarverslag 2019 van het Regiebureau Plattelandsontwikkelingsprogramma (Regiebureau POP). Het doel van dit jaarverslag is verantwoording afleggen over de in 2019 door het Regiebureau POP verrichte werkzaamheden. In dit jaarverslag zijn deze op hoofdlijnen beschreven.

Het Regiebureau POP is een gezamenlijke programmadirectie van het ministerie van Landbouw, Natuur en Voedselkwaliteit (LNV) en de twaalf provincies. Het huidige, derde, Plattelandsontwikkelingsprogramma (POP3) loopt tot aan 2021, met een uitloop tot 2023. Een belangrijke rol wordt gespeeld door de twaalf provincies. Voor het grootste deel van de maatregelen in POP3 zijn zij verantwoordelijk voor de openstellingen. Voor de overige maatregelen is LNV verantwoordelijk. De Rijksdienst voor Ondernemend Nederland (RVO) is een belangrijke partner van provincies en Rijk bij de uitvoering van regelingen en de betaling van subsidies.

Het Regiebureau POP werkt met twee teams: een Programmteam (PT) en een Netwerkteam. Beide teams hebben zich ingezet om partijen verantwoordelijk voor het programma-management in het POP en de belanghebbenden van een vitaal platteland met elkaar te verbinden om nog beter de doelen in het POP-programma te halen door bijvoorbeeld het ontwikkelen van voorstellen om procedures en processen soepeler te laten verlopen.

In 2019 heeft het Regiebureau in samenwerking met alle partners volop ingezet op het volledig benutten van de Brusselse middelen en het tijdig declareren daarvan. Met veel inspanningen zijn we daarin met elkaar geslaagd en hebben we een goede basis gelegd voor de komende jaren. Wel zijn we daarbij in de uitvoering tegen capaciteitsproblemen aangelopen die niet oplosbaar waren in de huidige krappe arbeidsmarkt. Doordat RVO en provincies steeds beter op elkaar ingespeeld raken, zijn praktisch oplossingen verkend en gevonden om met de beschikbare capaciteit het werk zo goed mogelijk aan te kunnen. Desalniettemin zijn de doorlooptijden nog te lang.

Vanuit het Regiebureau is er een stevige inzet geweest op de voorbereiding van het Nationaal Strategisch Plan door deelname aan de verschillende werkgroepen. Daarmee wordt de ervaring die we bij het huidige POP-programma hebben opgedaan ten volle benut. De tussentijdse evaluaties die in 2019 beschikbaar zijn gekomen hebben daarmee niet alleen betekenis voor het huidige programma, maar ook voor de toekomst.

In de tweede helft van 2019 is duidelijk geworden dat er een overgangperiode komt tussen de huidige POP3 periode en het nieuwe NSP: de zogenaamde transitie tussen de programma's. Het Regiebureau ondersteunt LNV, provincies en de waterschappen met de voorstellen voor het verlengen van het huidige POP3 programma met in ieder geval één transitiejaar, maar waarschijnlijk twee jaren.

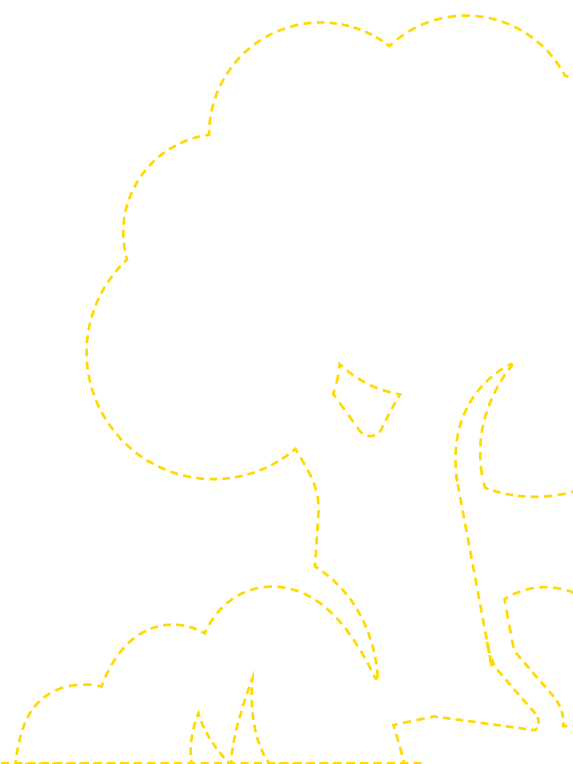
Veel tijd is ook geïnvesteerd in de verdere ontwikkeling van het Netwerk Platteland. De jaarlijkse netwerk-bijeenkomst stond in het teken van kennisoverdracht naar het boerenerf. Naast de diverse bijeenkomsten waarin de rijke oogst van een aantal jaren POP zijn gedeeld, is die informatie ook ontsloten via thematische nieuwsbrieven over klimaat, bodem en biodiversiteit. Op het Europese toneel heeft het Regiebureau geparticipeerd in diverse initiatieven in het kader van Agri-EIP, het Europese Plattelandsnetwerk en grensoverschrijdende samenwerking. Het Regiebureau heeft actief deelgenomen aan het tienjarig jubileum van het Europese Netwerk, waar KIPSTER genomineerd was voor de Europese Rural Innovation Award. Over deze en andere zaken zult u veel teruglezen in het jaarverslag. Terugkijkend kunnen we ook dit jaar stellen dat het voor het Regiebureau en al haar partners weer een boeiend jaar is geweest, waarin we gezamenlijk veel resultaten en voortgang hebben weten te boeken en hebben bijgedragen aan het mooier en vitaler maken van het Nederlandse platteland.

Ger de Peuter
Directeur Regiebureau POP



1

Programma- management POP3





Het Programmateam (PT) is verantwoordelijk voor de begeleiding van en het toezicht op de uitvoering van het POP3. De taken richten zich op ondersteuning van het Comité van Toezicht POP NL (CvT), inhoudelijke programmabegeleiding, communicatie over POP en monitoring & evaluatie van het programma. Deze taken worden in dit hoofdstuk beschreven, behalve communicatie wat aan bod komt in paragraaf 2.6. Een toelichting op de overlegverbanden bij POP is te vinden in **bijlage 1**.

1.1 Ondersteuning Comité van Toezicht POP NL (CvT)

Het PT ondersteunt het CvT. Alle voortgangsrapportages en programmawijzigingen worden aan het CvT voorgelegd, voordat deze naar de Europese Commissie (EC) worden gezonden. Het CvT vergadert minimaal één keer per jaar.

Doel:

Ondersteuning van het CvT in haar taak om de voortgang van de uitvoering en de verwezenlijking van de doelstellingen te volgen en geraadpleegd te worden over voorstellen voor aanpassing.

Resultaten:

- a. Organiseren en voorbereiden van advisering en/of besluitvorming in het CvT voor de uitvoering van haar taken genoemd in art 49 van Verordening (EU) nr. 1303/2013¹;
- b. Analyseren van de voortgang;
- c. Opstellen en doorvoeren van noodzakelijk geachte notificaties, wijzigingen en voorstellen voor verbetering.

Belangrijkste werkzaamheden

a. Comité van Toezicht POP NL

Het CvT is in 2019 tweemaal bijeen geweest: op 21 juni en op 6 december. In oktober heeft er een schriftelijke ronde van het CvT plaatsgevonden. Tijdens de vergadering van 21 juni is gesproken over de uitkomsten van de tussentijdse evaluaties van POP3 op de onderdelen water, Agrarisch Natuur- en landschapsbeheer (ANLb), de Network Support Unit (NSU), innovatie, concurrentiekracht en Leader. De uitkomsten van de evaluaties zijn mede gebruikt voor het opstellen van het uitgebreide jaarverslag over de uitvoering 2018 en de publieksversie daarvan, welke door het CvT zijn geaccordeerd. Daarnaast is er goedkeuring gegeven aan het tweejaarlijks verslag over ESI-fondsen met betrekking tot het ELFPO-onderdeel. Voor wat betreft het lopende POP is gesproken over het feit dat de financiële (N+3) doelstelling voor 2019 in mei was behaald, maar dat er nog een aanzienlijke inspanning moet worden geleverd om de doelstellingen na 2019 te kunnen behalen. De stand van zaken met betrekking tot de communicatie door het Regiebureau is besproken en het jaarverslag 2018 van het Regiebureau is goedgekeurd. Er is ingestemd met het houden van een schriftelijke ronde van het CvT in verband met het voorziene besluit van de Europese Commissie om de prestatiereservemiddelen LEADER niet definitief aan LEADER toe te kennen in verband met het niet behalen van de betreffende doelstellingen. Het voorstel tot verschuiving van de LEADER-middelen is in oktober aan het CvT in een schriftelijke ronde voorgelegd. Tegelijkertijd is ook een voorstel voor een technische aanpassing van de brede weersverzekering aan het CvT voorgelegd. Beide voorstellen zijn door het CvT geaccordeerd. In december is door het CvT gesproken over de algemene voortgang van het POP en de voorziene aanpassingen van het

¹ Verordening (EU) nr. 1303/2013 van het Europees Parlement en de Raad van 17 december 2013 houdende gemeenschappelijke bepalingen inzake het Europees Fonds voor regionale ontwikkeling, het Europees Sociaal Fonds, het Cohesiefonds, het Europees Landbouwfonds voor plattelandontwikkeling en het Europees Fonds voor maritieme zaken en visserij en algemene bepalingen inzake het Europees Fonds voor regionale ontwikkeling, het Europees Sociaal Fonds, het Cohesiefonds en het Europees Fonds voor maritieme zaken en visserij, en tot intrekking van Verordening (EG) nr. 1083/2006 van de Raad.

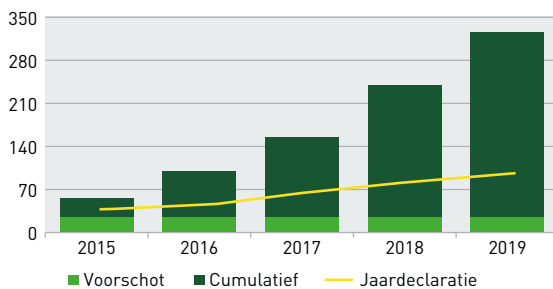


programma in 2020. Het CvT heeft ingestemd met het in 2020 indienen van 2 aanpassingsvoorstellen, te weten een voorstel in het voorjaar (verschuivingen van middelen) en een voorstel in de tweede helft van het jaar in verband met de middelen waarvan is voorgesteld die vanuit de eerste pijler GLB aan het POP-programma toe te voegen en waarover de EC dan een besluit genomen zal hebben. Daarnaast heeft het CvT ingestemd met het uitvoeren van een zelfevaluatie met het oog op het ook in het nieuwe GLB in te stellen Comité van Toezicht. In deze vergadering is tot slot het werkplan van het Regiebureau POP voor 2020 goedgekeurd. De samenstelling van het CvT in 2019 is te vinden in **bijlage 2**.

Overzicht financiën 2019

Voor de periode 2014 tot en met 2020 heeft Nederland in totaal een bedrag van € 825 mln. beschikbaar. In de POP3 periode is de N+3 regel van toepassing, hetgeen betekent dat het beschikbare budget van 2014, 2015 en 2016 (€ 293 mln.) uiterlijk eind 2019 moet zijn betaald aan eindbegunstigden en gedeclareerd bij de EU. Eind 2019 is een bedrag van € 306 mln. gedeclareerd, zodat de doelstelling gehaald is.

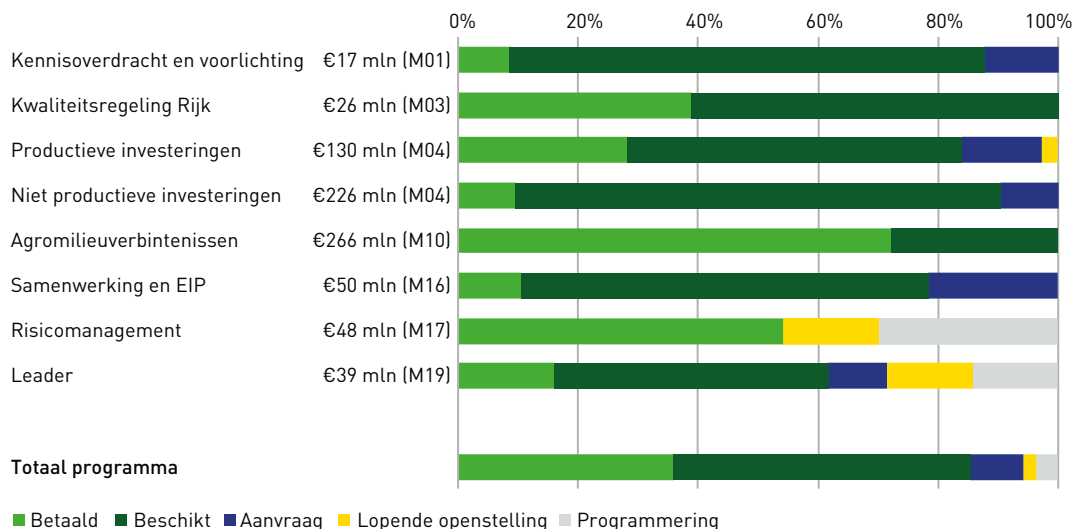
Overzicht declaraties ELFPO



Het grootste deel betrof de agromilieu- en klimaatsteun (maatregel 10): € 192 mln. Van de niet grondgebonden maatregelen is vooral gedeclareerd op de onderdelen brede weersverzekering (maatregel 17) € 26 mln., de uitfinanciering van POP2 projecten (oud maatregel 125 en 216) € 26 mln., fysieke/non productieve investeringen (maatregel 4) € 34 mln. en steun aan kwaliteitsregeling voor de kalversector (maatregel 3) € 11 mln. Het resterende bedrag van € 16 mln. is gedeclareerd voor de overige maatregelen (inclusief Technische Bijstand).

Voor het behalen van resultaten is het van belang dat ook het beschikbaar stellen van de middelen op orde is middels openstellingen en verleningen. Het financiële beeld van de ELFPO-realiserings per maatregel is als volgt:

Uitputting ELFPO budget per maatregel in %





b. Analyseren van de voortgang

Het PT heeft voor het Bestuurlijk Overleg POP3, het CvT en het Opdrachtgevers- en Uitvoeringsoverleg POP (OUPOP) financiële analyses en rapportages gemaakt over de voortgang van het POP en adviezen gegeven voor het versnellen van het verplichten van de budgetten om tijdig tot uitputting te kunnen komen.

c. Programmawijziging

In 2019 is één aanpassingsvoorstel bij de Commissie ingediend, te weten het voorstel tot verschuiving van de niet definitief aan LEADER toegewezen prestatiereservemiddelen LEADER en een voorstel tot een technische aanpassing van de brede weersverzekering. Het voorstel tot aanpassing van het programmadocument POP is op 11 oktober 2019 formeel ingediend via het elektronische data uitwisselingssysteem (SFC). Het voorstel is op 11 november 2019 door de Commissie aanvaard.

1.2

Inhoudelijke programmabegeleiding (beheer)

Het PT ondersteunt de verschillende partijen in de uitvoering van het programma zodat alle partners hun verantwoordelijkheid kunnen waarmaken. Het team is de verbinder tussen de Europese ontwikkelingen en de vraagstukken die binnen Nederland spelen binnen het kader van de uitvoering van het programma.

Het PT organiseert en faciliteert verschillende overleggen. Naast het door de EU voorgeschreven CvT zijn dat het Bestuurlijk Overleg POP3, het Landsdelig Bestuurlijk overleg (LBPOP), het Opdrachtgevers- en uitvoeringsoverleg POP (OUPOP), het Twaalf Provinciën Overleg (TPO) en Provinciaal Vooroverleg (PVO) en het Begeleidingsteam POP (B-team POP).

Tevens is het PT verantwoordelijk voor het monitoren en analyseren van, en signaleren over de financiële voortgang van het programma.

Doel:

Aantoonbaar uitvoeren van acties zodat de uitvoering van het programma POP3 kan voldoen aan de afspraken opgenomen in het prestatiekader en tijdige benutting van de jaartranches (binnen de afspraak van N+3).

Resultaten:

- a. Landelijke openstellingskalender 2019;
- b. Actualisatie van de budgetbrief voor regelingseigenaren;
- c. Financiële ramings- en verantwoordingsrapportages;
- d. Ondersteuning provincies en LNV in reguliere overleggen;
- e. Ondersteuning provincies en LNV in werkgroepen;
- f. Overige ondersteuning.

Belangrijkste werkzaamheden

a. Landelijke openstellingskalender 2019

In 2019 hebben provincies, RVO en het Regiebureau POP gewerkt aan de provinciale openstellingskalender. Deze openstellingskalender heeft tot doel om enerzijds de werkbelasting van RVO inzichtelijk en beheersbaar te maken en biedt anderzijds de mogelijkheid om tussen provincies openstellingen af te stemmen. In 2019 waren de laatste openstellingen niet-grondgebonden - met uitzondering van de onderdelen Jonge landbouwers (JoLa), LEADER en de brede weersverzekering - met name in het eerste halfjaar gepland, zodat eind 2019 alle verplichtingen konden worden aangegaan. Vanwege enkele succesvolle openstellingen zijn nog niet alle aanvragen eind 2019 behandeld. RVO verwacht eind mei 2020 alle aanvragen afgehandeld te hebben. De openstellingskalender en de openstellingsbedragen zijn voor het Regiebureau POP essentieel om financiële vooruitzichten over de tijdige benutting van de EU-middelen te kunnen opstellen.



b. Actualisatie van de budgetbrief voor regelingseigenaren

Het Regiebureau POP stelt jaarlijks de zogeheten budgetbrief op, waarin per regelingseigenaar (provincie en LNV) en per maatregel het beschikbare EU-budget en de te behalen targets worden aangegeven. Ter informatie worden deze gegevens ook naar RVO gezonden. De brieven zijn in het eerste kwartaal 2019 naar de regelingseigenaren verstuurd.

c. Financiële ramings- en verantwoordingsrapportages

Tijdens de looptijd van POP3 wordt tweemaal per jaar (op 31 januari en 31 augustus) aan de EC gerapporteerd over de kwartaalbedragen die Nederland verwacht te declareren. Daarbij moeten voor de daaropvolgende twee jaren van de POP-periode ramingen worden verstrekt (ramingsrapportage). In 2019 zijn voor POP3 de genoemde rapportages opgesteld. Het Regiebureau POP heeft het aanleveren van de benodigde gegevens aan de EC gecoördineerd en voorbereid.

Beheer financiële tabel

De financiële POP-tabel is actueel gehouden gedurende het jaar. Op twee momenten in het jaar (mei en november) hebben budgethouders voorstellen ingediend voor budgetschuif. Deze voorstellen zijn beoordeeld op consequenties voor het programma en het prestatiekader en worden verwerkt in de financiële tabel. Deze tabel is basis voor de jaarlijkse budgetbrief (zie onder b) en de eventueel in te dienen notificatie.

Financieel voor- en najaarsoverleg 2019

Het is belangrijk dat bij signalen over stagnatie in de financiële realisatie zo snel mogelijk maatregelen worden getroffen. Daarom maakt het Regiebureau POP in principe tweemaal per jaar een grondige analyse van de financiële voortgang van het programma. Met alle budgethouders (provincies en LNV) wordt, uitgaande van de toegewezen bedragen en targets in de budgetbrief, de stand van de betalingen, de verplichtingen en de verwachtingen van het verloop hiervan doorgenomen. Voor POP3 hebben in 2019 tweemaal overleggen plaatsgevonden (voor- en najaar).

d. Ondersteuning provincies en ministerie LNV in reguliere overleggen

Het Programmteam ondersteunt provincies en LNV door het voeren van het secretariaat van verschillende overleggen en het opstellen van notities ten behoeve van landelijke overleggen. In 2019 betrof dit de volgende overleggen:

i. Landsdelig Bestuurlijk Overleg POP (LBPOP)

Het LBPOP heeft in 2019 twee keer telefonisch vergaderd en er heeft een schriftelijke consultatieronde plaatsgevonden in november. Belangrijkste besprekpunten waren de uitvoeringskosten van POP3, waaronder het capaciteitsvraagstuk, de algemene en financiële voortgang van POP3, de adviezen van de werkgroep financiën en de rapportage van de werkgroep uitvoeringskosten.

ii. Opdrachtgevers- en Uitvoeringsoverleg POP (OUPOP)

Het OUPPOP heeft in 2019 vier keer vergaderd. Er is onder andere gesproken over de uitvoeringskosten POP3, de doorlooptijden, het risicofonds, de inzet van TB en de adviezen van de werkgroep financiën.

iii. Twaalf Provinciën Overleg (TPO) en Provinciaal Vooroverleg (PVO)

Het TPO heeft in 2019 acht keer vergaderd, waarvan éénmaal telefonisch. Belangrijkste besprekpunten waren de algemene en financiële voortgang, de budgetschuiven en overprogrammering, de notificatie, het (uitgebreide) jaarverslag over de uitvoering, inclusief de resultaten van de uitgevoerde evaluaties en de actuele stand van zaken met betrekking tot betalingen en doorlooptijden. Daarnaast zijn de agendastukken ter voorbereiding op het CvT besproken.

Voorafgaand aan het TPO vindt het Provinciaal Vooroverleg (PVO) plaats. Tijdens dit overleg werden provincie-specifieke onderwerpen besproken en daarnaast de TPO-agenda doorgesproken en waar nodig een eenduidig provinciaal standpunt geformuleerd.



iv. Begeleidingsteam POP (B-team POP)

Het B-team POP heeft in 2019 tweemaal vergaderd. Belangrijkste aandachtspunten waren de controle-memoranda POP en Agrarisch Natuur- en Landschapsbeheer (ANLb).

v. Samenwerkingsoverleg met Betaalorgaan RVO

Het Regiebureau POP voert periodiek overleg met RVO over de voortgang van de uitvoering van het programma, zowel op strategisch niveau als meer operationeel. In de overleggen is gesproken over de resultaten van de werkgroepen uitvoeringskosten en financiën, de inbreng van notities in het TPO en de inbreng in werkgroepen. Dit overleg draagt bij aan een betere afstemming in de verschillende landelijke overleggen.

e. Ondersteuning provincies en ministerie LNV in werkgroepen

Sinds 2016 zijn er verschillende tijdelijke, landelijke werkgroepen ingesteld met deelnemers vanuit LNV, provincies, Regiebureau POP en RVO om op een snelle manier oplossingen te bedenken voor programma-gerelateerde vraagstukken die voldoende draagvlak hebben bij de verantwoordelijke organisaties. Het Regiebureau POP is veelal als secretaris betrokken bij de werkgroepen.

Werkgroep JoLa

De werkgroep JoLa is ingesteld om de regeling voor Jonge Landbouwers namens alle provincies uit te werken en bestaat uit een vertegenwoordiging van de landsdelen, RVO en LNV; het Regiebureau voert het secretariaat. De werkgroep begeleidt de aankomende openstelling(en) en actualiseert de investeringslijst die bij de JoLa-regeling wordt gevoegd op basis van de ervaringen uit eerdere openstellingen. Daarnaast heeft de werkgroep regelmatig overleg met de NAJK.

Werkgroep uitvoeringskosten

De werkgroep uitvoeringskosten, bestaande uit vertegenwoordigers van LNV, provincies en RVO en onder voorzitterschap van de directeur van het Regiebureau POP is in 2019 diverse malen samengekomen om de implementatie van de aanbevelingen uit de door EY uitgevoerde evaluatie te begeleiden. Begin 2019 is hierover een rapportage aangeboden aan het OUPOP. Daarnaast heeft de werkgroep een rol gekregen bij het voorbereiden van de prioritering van de onderdelen van de opdracht aan RVO.

Adviesgroep Water POP3

De adviesgroep water heeft in 2019 twee rapportages opgeleverd over de invulling van de Europese middelen. In het tweede en vierde kwartaal is de adviesgroep bij elkaar gekomen en heeft advies gegeven over en ingestemd met de voortgang van de waterdoelen. De leden van de adviesgroep hebben een bijdrage geleverd aan de Europese evaluatie Water (Evaluation study of the impact of the CAP on water).

Werkgroep Monitoring en evaluatie (M&E)

De voortgang van het programma moet regelmatig geëvalueerd worden. In 2019 is er een uitgebreide evaluatie over de voortgang van het programma in het jaarverslag over de uitvoering 2018 opgenomen. Het Regiebureau heeft aan drie bureaus opdracht gegeven de uitvoering van Innovatie, Concurrentiekracht en LEADER te evalueren. Conform het vastgestelde plan van aanpak van de evaluatie POP3 is eveneens gebruik gemaakt van lopende evaluaties voor het ANLb en de nationale analyse Water. De evaluaties zijn begeleid door de werkgroep M&E, met vertegenwoordigers van het Regiebureau POP, provincies (landsdelig), LNV, BIJ12 en RVO. Dit gebeurde door middel van bijeenkomsten in 2019 tussen de werkgroep M&E met de evaluatoren. Van de evaluaties is een rapportage op hoofdlijnen gemaakt om de uitkomsten van de verschillende evaluatie publiekelijk te communiceren (o.a. aan de Provinciale Staten en de Tweede Kamer).

De werkgroep M&E heeft een nieuwe opdracht gekregen om de uitkomsten van de evaluatie te benutten om het evaluatieplan bij te stellen ten behoeve van de toekomstige ex post evaluatie. Voorstellen van de werkgroep zullen in 2020 besproken worden.

Werkgroep financiën (voorheen werkgroep financiële heroriëntatie)

In 2018 is een werkgroep ingesteld die voorstellen doet voor alternatieve mogelijkheden voor de inzet van de EU-middelen. Deze werkgroep, bestaande uit vertegenwoordigers van provincies, RVO en LNV heeft



voorstellen gedaan gericht op de tijdige benutting van de Europese middelen in de periode 2019 tot en met 2023, die LNV en provincies hebben omarmd. In 2019 heeft de werkgroep een voorstel uitgewerkt om de vrijvallende prestatiereserve LEADER te verwerken over de provincies en is er een kader voor verrekening bij decommitting opgesteld. Om te voorkomen dat de N+3 doelstelling niet wordt gehaald heeft de werkgroep geadviseerd om per provincie een declaratieplan voor grote subsidieverleningen op te stellen. Dit plan is nodig om te sturen op de tijdige declaratie van de EU-subsidie. Op basis van de openstellingen in 2019 is in het CvT van december 2019 het voorstel besproken om begin 2020 het financieel plan van het POP aan te passen.

Werkgroep klimaat

Naar aanleiding van een advies van de werkgroep financiën is in 2018 door het TPO besloten tot het instellen van een werkgroep die de wenselijkheid en mogelijkheden voor het openstellen van een klimaatregeling onder POP3 zou moeten onderzoeken. Een vertegenwoordiger van het IPO is voorzitter van de werkgroep. In de werkgroep hebben vertegenwoordigers van de provincies, LNV en RVO zitting. Een medewerker van het Regiebureau vervult de secretariaatsfunctie voor deze werkgroep. De werkgroep is begin 2019 tweemaal bijeengekomen en heeft advies uitgebracht aan het TPO (besproken op 16 april). Het TPO heeft de werkgroep naar aanleiding van het advies verzocht om een verdere uitwerking. Na enkele schriftelijke rondes heeft de werkgroep eind 2019 een conceptvoorstel voor een regeling opgeleverd, inclusief een nog nader uit te werken en controleren conceptlijst met mogelijk te financieren investeringen. Het resultaat van de werkgroep is ingebracht bij de projectorganisatie die tot opdracht heeft gekregen een voorstel voor de transitie periode POP3/Nationaal strategisch plan op te stellen.

De werkgroepen beleidsregel POP3, handboek selectiecriteria en provinciale modelregeling (PMR) zijn in 2019 niet bijegekomen.

f. Overige ondersteuning

Naast de ondersteuning vanuit de verschillende landelijke werkgroepen ondersteunt het Regiebureau POP (Programmteam samen met het Netwerkteam) ook door het organiseren van masterclasses om de deskundigheid binnen provincies te bevorderen. Daarnaast heeft het Regiebureau POP een helpdeskfunctie voor provincies en bereidt het Regiebureau POP Europese overleggen voor.

Programma masterclasses POP3

In 2019 zijn de masterclasses gehouden over de redelijkheid van kosten en openstellingen (april), betalingen en overprogrammeren (oktober) en innovatie (december). Er was ruime belangstelling voor deze masterclasses.

Helpdeskfunctie

Regelingseigenaren en het Betaalorgaan leggen het Regiebureau POP regelmatig vragen voor over de interpretatie en werkwijze bij de uitvoering van POP. Indien nodig worden deze vragen doorgeleid naar het B-team POP, TPO of PVO.

Daarnaast stellen adviseurs, projectaanvragers in spé en belangstellenden het Regiebureau POP (algemene) vragen over het POP en de subsidiemogelijkheden die het programma biedt. Het Regiebureau POP streeft naar een snelle en adequate afhandeling van alle vragen en verzoeken. Deze vragen gaan bijvoorbeeld over de agro-milieumaatregelen in het POP, de mogelijkheden voor financiering van onderzoek ten behoeve van natuurherstel- en beheer en het handboek aanvragers.

Europees plattelandontwikkelingscomité (RDC)

In 2019 heeft het RDC driemaal vergaderd in Brussel over de voortgang van het Europees Landbouwfonds voor Plattelandontwikkeling (ELFPO). Tijdens elke vergadering wordt de financiële voortgang van het POP besproken. Daarnaast heeft de EC gesproken over de voorbereiding van het uitgebreide jaarverslag, de AKIS-strategie en diverse Europese onderzoeken. In 2019 heeft er ook een seminar over de error rate plaatsgevonden waar verschillende best practices van de lidstaten zijn gedeeld en DG Agri haar bevindingen heeft gepresenteerd. Tot slot is het Regiebureau als Lidstaat Liaison van het SFC2014 verantwoordelijk voor toegangsbeheer en coördinatie van dit systeem.



Voorbereiding inbreng in Expertgroep European Structural and Investment fondsen (EGESIF) en Comité van de landbouwfondsen

Het Regiebureau POP is agenda-lid van de genoemde overleggen en volgt de onderwerpen die in de overleggen aan de orde komen en relevant zijn voor het POP.

Staatssteunzaken

Het Regiebureau inventariseert jaarlijks de betalingen die provincies hebben gedaan op de door het Regiebureau gedane staatssteunmelding Samenwerking in het kader van het POP. Deze informatie wordt doorgegeven aan het Meldpunt Staatssteun, die over deze uitgaven aan de Europese Commissie moet rapporteren. In 2019 hebben vier provincies betalingen aan eindbegunstigden gebaseerd op deze melding gedaan.

1.3 Monitoring en evaluatie

Monitoring en evaluatie zijn belangrijke sturingsinstrumenten voor het programma. De resultaten van monitoring en evaluatie kunnen aanleiding geven voor aanpassing van het programma en/of de programmastructuur. Terugkerende verplichtingen in het kader van de monitoring en evaluatie zijn het Jaarverslag over de uitvoering en het voortgangsoverleg daarover met de EC.

Doel:

Inzicht geven in de voortgang en resultaten van het uitvoeringsprogramma POP3

Resultaten:

- a. Jaarverslag 2018;
- b. Voortgangsoverleg met de EC.

Belangrijkste werkzaamheden

Jaarverslag 2018

Het jaarverslag wordt opgesteld door het Regiebureau POP, op basis van gegevens van RVO, provincies en beleidsdirecties van LNV. Het jaarverslag 2018 betreft een uitgebreid jaarverslag, waarin naast de voortgang van het programma ook de resultaten van de tussentijdse evaluatie zijn opgenomen (zie werkgroep M&E). Het verslag is in het CvT van 21 juni 2019 vastgesteld en op 28 oktober 2019 goedgekeurd door de EC. Gelijk met het jaarverslag is een publieksvriendelijk jaarverslag opgesteld en gepubliceerd op de website van het Regiebureau POP. De publiekversie van het jaarverslag 2018 over de uitvoering van het POP, genaamd 'Van zaaien naar oogsten', biedt cijfers en uitleg over het verloop van de maatregelen. Daarnaast zijn ook interviews en foto's opgenomen van projectleiders en boeren die beschrijven wat POP3 voor henzelf en het platteland betekent.

Samen met collega's uit Vlaanderen en met ondersteuning van de helpdesk Monitoring en Evaluatie van de ENRD is op 24 oktober een "Capacity-building" bijeenkomst gehouden, waarbij met de ervaringen van de evaluaties in 2019 zijn gedeeld. Een belangrijk deel van de dag stond in het teken van de voorbereiding van het nieuwe programma GLB2020. Aandachtspunten voor de komende ex ante evaluatie zijn hierbij besproken. Vertegenwoordigers van de Landendesk van de Commissie hebben aan deze dag deelgenomen.

Het Regiebureau POP vertegenwoordigt Nederland bij periodieke overleggen met Europese collega's over onderwerpen gericht op monitoring en evaluatie. In 2019 hebben drie bijeenkomsten plaatsgevonden die met name waren gericht op de ontwikkeling van het indicatorplan voor het nieuwe GLB2020. Tevens is er deelgenomen aan twee workshops, waarbij de ervaringen van de evaluaties in POP3 zijn ingezet voor de opbouw van het evaluatieplan in het nieuwe GLB.

Voortgangsoverleg met EC/DG Agri

Op 13 november vond het voortgangsgesprek plaats met de landendesk van DG Agri op basis van het voortgangsverslag. Hierin is de voortgang van het programma besproken en heeft de EC aandachtspunten



besproken voor de uitvoering.

Naast dit formele overleg worden regelmatig informele overleggen georganiseerd om over de voortgang te spreken. Zo is er na elke vergadering van het CvT een breed technisch overleg over verschillende aspecten van het programma. Hierdoor is het mogelijk om het formele indieningsproces tijdig en soepel te doorlopen en worden vragen aan de landendesk over de uitvoering van het POP helder gemaakt, zodat de beantwoording effectiever verloopt.

Voortgangsverslag Partnerschapsovereenkomst (ESI-fondsen)

Samen met de overige ESI-fondsen (ESF, EFRO en EFMVZ) is het twee jaarlijkse voortgangsverslag van de Partnerschapsovereenkomst opgesteld. Dit verslag is door de EC op 29 augustus 2019 aanvaard. De voortgang van de POO is besproken in een speciale bijeenkomst op 14 november in Tilburg. Alle fondsen hebben daar een presentatie gegeven van de voortgang, uitkomsten evaluatie en toekomstige ontwikkelingen.

1.4 **Vorbereiding GLB 2021-2027**

Vanuit het Regiebureau is met geschatte inzet van 1,5 fte een behoorlijke bijdrage geleverd aan de werkorganisatie rond de totstandkoming van het Nationaal Strategisch Plan voor het GLB 2020-2027. Toen duidelijk werd dat er tenminste een overgangsjaar nodig is, is een deel van die inzet verschoven naar de voorbereiding van het transitiejaar.

Het Regiebureau heeft zitting in het kernteam, schrijftteam en de werkgroepen GroenBlauwe infrastructuur, Plattelandsontwikkeling, Kennis en Innovatie Netwerken en Digitale Strategie (KIND) en Leader. Daarnaast zijn er vele momenten waarop het Regiebureau gevraagd en ongevraagd adviezen en suggesties heeft gedaan voor aanpak en het verkrijgen van (bestuurlijk) draagvlak. Te denken valt aan de SWOT analyse, de dummy voor het NSP (een eerste versie van hoe het NSP er uit zou kunnen gaan zien), de prestatie-indicatoren, de systematiek van de ecosysteemdiensten, de ex-ante evaluatie, de milieu-effectrapportage en de benadering van de governancestructuur van het toekomstige NSP. Daarbij zijn ook de tussentijdse evaluaties van het POP3-programma goed benut. Er is deelgenomen aan verschillende bijeenkomsten op Europees niveau die gericht waren op het opstellen van het NSP en de onderliggende systematiek.

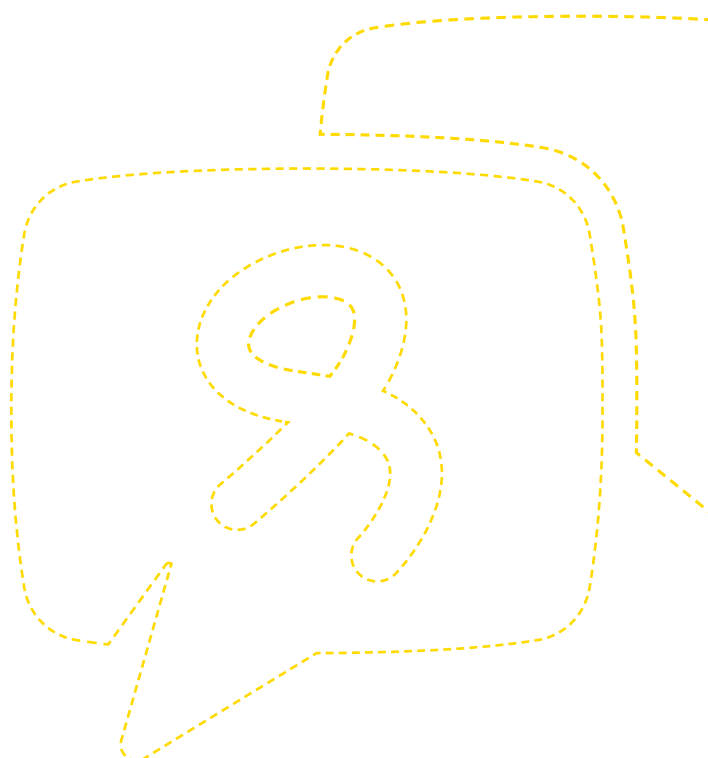
Vorbereiding transitiejaar 2021

In november heeft de commissie haar voorstel voor het transitiejaar bekend gemaakt, wegens de verwachte vertraging van de nieuwe GLB periode. In haar voorstel heeft elke lidstaat de keuze om de huidige programma-periode te verlengen met een jaar. Als een lidstaat dit besluit, komen ook de middelen die in het nieuwe MFK zijn gereserveerd voor 2021 beschikbaar voor het verlengde POP-programma. Onder leiding van LNV is een groep samengesteld van LNV, provincies en waterschappen die voorstellen uitwerken voor deze verlengde programmaperiode en de gefocusde inzet op de doelen in het klimaatakkoord en de kringlooplandbouw. Het Regiebureau voert het secretariaat van de regiegroep en ondersteunt de verschillende werkgroepen.



2

Network Support Unit van het Netwerk Platteland





Het Netwerk Platteland omvat de organisaties en individuen die zich inzetten voor de nationale (POP)opgaven voor het platteland. Het Nationaal Netwerk Platteland wordt gefaciliteerd door de Network Support Unit (NSU) van het Regiebureau POP. Artikel 54 van de Verordening (EU) nr. 1305/2013 schrijft de doelen en hoofdactiviteiten van het Nationaal Netwerk Platteland voor.

De hoofddoelen uit artikel 54 zijn:

1. De betrokkenheid van belanghebbende partijen bij de uitvoering van POP3 te vergroten (art. 54.2.a)
2. De kwaliteit van de uitvoering van POP3 te verbeteren (art. 54.2.b);
3. Het brede publiek en potentiële begunstigden voorlichten over POP3 (art. 54.2.c);
4. Innovatie in de landbouw, de voedselproductie en op het platteland bevorderen (art. 54.2.d)

De aan deze doelen gekoppelde hoofdactiviteiten voor de NSU (art. 54.3.b) zijn:

- Het faciliteren en bekendmaken van goede praktijken en praktijkvoorbeelden;
- Het faciliteren van masterclasses, thematische en uitwisselingen tussen belanghebbenden bij POP3 (inclusief het delen en verspreiden van resultaten);
- Het verzorgen en/of faciliteren van netwerkmomenten rondom advies en innovatie, onder andere in samenwerking met het EIP-Agri netwerk;
- Het verstrekken en/of faciliteren van trainings- en netwerkactiviteiten voor Lokale Actie Groepen (LAG's), in het bijzonder rond interterritoriale en transnationale samenwerking, onderlinge samenwerking en andere samenwerkingsvormen;
- Actief participeren in EU-netwerken;
- Algemene communicatie rondom POP3.

Het Netwerkteam zet zich naast het Netwerk Platteland (NP) ook in voor het Europees Innovatie Partnerschap Agri (EIP-Agri). In dit hoofdstuk worden de activiteiten van het Netwerkteam in 2019 beschreven.

2.1 Delen van goede praktijken en projectvoorbeelden

Eén van de activiteiten van de NSU is het delen van informatie over aansprekende en innovatieve POP3-projecten. In 2019 zijn deze voorbeeldprojecten naar buiten gebracht via de website Netwerk Platteland. In 2019 is met name gekeken naar de bijdrage van de POP-projecten aan de opkomende thema's rond klimaat, biodiversiteit, bodem en kringlooplandbouw.

Doel:

Bijdragen aan de hoofddoelen 2 en 3.

Resultaten:

- a. Er is zicht op de POP3 projecten. De meest aansprekende en innovatieve projecten zijn actief gedeeld binnen Nederland en de EU (circa twee per POP-thema). Voor het thema innovatie worden alle projecten op het gebied van Samenwerken voor innovatie/ EIP in beeld gebracht.
- b. Er is zicht op, voor Nederland relevante, goede praktijkvoorbeelden binnen de EU. Deze zijn actief gedeeld binnen Nederland.
- c. Bijeenkomsten gericht op kennisuitwisseling over relevante POP3-onderwerpen zijn georganiseerd (zie paragraaf 2.2).

Belangrijkste werkzaamheden

Het maken van nadere afspraken met RVO en de provincies over hun werkzaamheden rond het delen van informatie over POP3-projecten aan potentiële begunstigden.

Er is gesproken met RVO en provincies over het delen van informatie over POP3-projecten. Voor innovatie



heeft dit tot concrete uitwisseling geleid (zie verder paragraaf 2.3); voor de andere maatregelen wordt in 2020 verder uitgebouwd.

Delen van goede praktijk- en projectvoorbeelden op de website www.netwerkplatteland.nl en waar dat toegevoegde waarde heeft ook via social media (Twitter, Facebook, LinkedIn of Instagram).

In 2019 zijn 64 nieuwsartikelen op de website van het Netwerk Platteland geplaatst gerelateerd aan POP3. Een belangrijk deel van deze berichten bevatte goede praktijk- en projectvoorbeelden. Het gaat daarbij om interviews met projectleiders over voorbeeldprojecten, informatie die door de projecten zelf naar buiten is gebracht en projectinformatie die is gekoppeld aan actuele ontwikkelingen. Daarnaast bevat de website een evenementenkalender, waarop geïnteresseerden kunnen zien welke evenementen plaatsvinden in relatie tot plattelandsontwikkeling.

In 2019 is aandacht besteed aan de volgende maatschappelijke opgaven: klimaat, bodemstrategie, natuurinclusieve landbouw/biodiversiteit. Dat is gedaan door onder meer themanummers te ontwikkelen die in beeld en tekst illustreren hoe POP3-projecten bijdragen aan een oplossing van maatschappelijke opgaven en door het organiseren van bijeenkomsten.

De volgende themanummers zijn uitgebracht: Klimaat, Bodem en Biodiversiteit.

Het Deltaplan Agrarisch Waterbeheer (DAW) heeft als doel een bijdrage te leveren aan de wateropgaven in het agrarische gebied. Een deel van de projecten wordt gefinancierd met POP3-middelen. In overleg met DAW zijn op de website van het Netwerk Platteland de activiteiten en projecten van DAW gedeeld. Voor het thema innovatie worden alle projecten op het gebied van Samenwerken voor innovatie/ EIP in beeld gebracht. Eind 2019 waren dat er ongeveer 190. De informatie over de projecten is overzichtelijk gepresenteerd en toegankelijk gemaakt via de website Netwerk Platteland en is beschikbaar gesteld aan de EU en wordt actueel gehouden.

2.2

Faciliteren van masterclasses en thematische uitwisselingen

Kennisoverdracht en kennisdeling over het POP3 zijn belangrijke succesfactoren voor het bereiken van de doelen van het Regiebureau. In 2019 zijn thematische en analytische uitwisselingen georganiseerd zowel over het uitvoeringsproces van POP3 als over inhoudelijke POP3-thema's zoals water, innovatie en jonge landbouwers of nieuw opkomende thema's als klimaat, bodem en natuurinclusieve landbouw.

Doel:

Bijdragen aan de hoofddoelen 1,2, 3 en 4.

Resultaten:

- a. Er is inzicht in de behoefte van belanghebbenden met betrekking tot kennisuitwisseling.
- b. Er zijn relevante bijeenkomsten of andere vormen van kennisuitwisseling georganiseerd of gefaciliteerd.

Belangrijkste werkzaamheden

Op basis van gesprekken met belanghebbenden, enquêtes en andere analyses zicht krijgen op de behoefte aan bijeenkomsten of andere vormen van thematische en analytische uitwisselingen.

De medewerkers van het Netwerkteam gaan regelmatig in gesprek met stakeholders. In 2019 hebben een groot aantal gesprekken plaatsgevonden. Dit waren bijvoorbeeld gesprekken met nieuwe contacten in het netwerk, oriënterende gesprekken met organisaties uit het netwerk, gastlessen op scholen en voorbereidingsgesprekken voor allerlei bijeenkomsten. Daarnaast nam de NSU in 2019 deel aan een aantal thematische overlegverbanden: het communicatieoverleg met provincies, de werkgroep JoLa, de werkgroep M&E en de Adviesgroep Water. Voor de werkgroep Monitoring en Evaluatie en de adviesgroep Water verzorgt de NSU het secretariaat (zie ook paragraaf 1.2 onder e). Informatie uit deze gesprekken, overlegverbanden en uit de evaluaties van de bijeenkomsten die het Netwerkteam organiseert, vormen de input voor de organisatie van nieuwe bijeenkomsten.

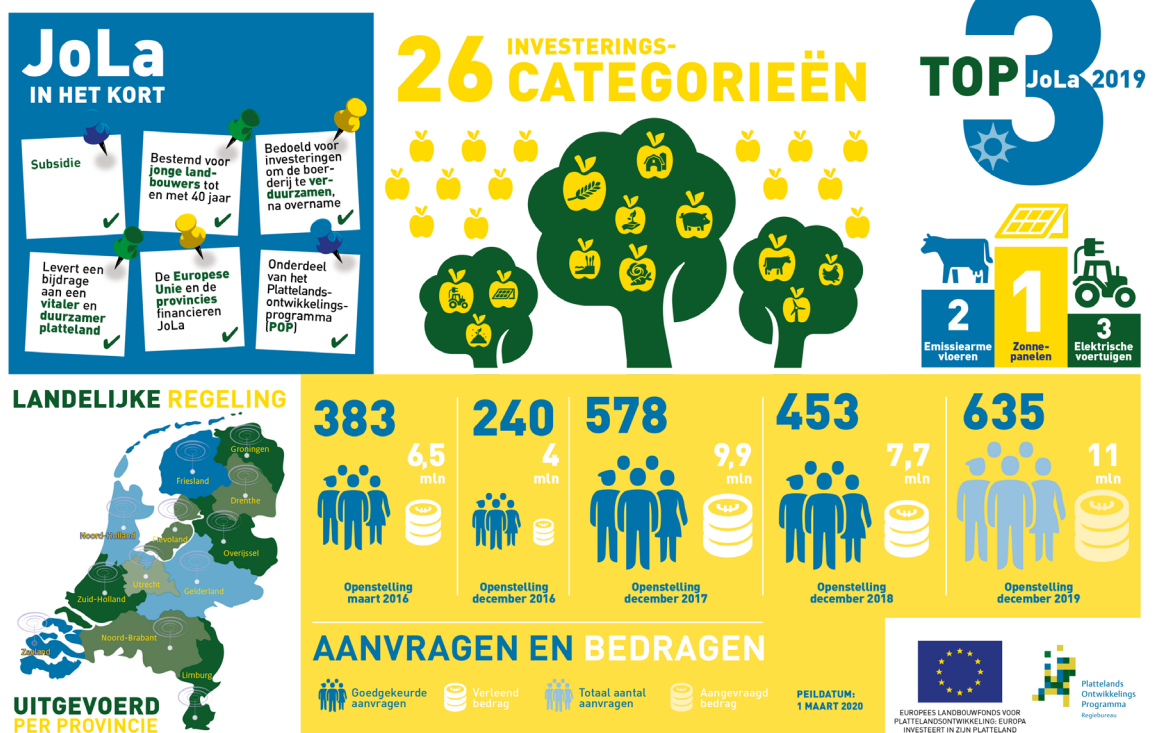


De NSU organiseert bijeenkomsten of draagt bij aan bijeenkomsten van anderen over 'trending topics' en goede praktijkvoorbeelden POP3

In de adviesgroep Water, de werkgroep JoLa, de werkgroep Monitoring & Evaluatie en bij de organisatie van masterclasses werken het Netwerkteam en het PT nauw samen. In hoofdstuk 1 is hier meer informatie over gegeven.

In overleg met de werkgroep JoLa is een infographic ontwikkeld. Deze infographic is in het tweede kwartaal gedeeld door een nieuwsbericht op onze website en sociale media. In het najaar is een vervolg nieuwsbericht uitgedaan om aandacht te genereren voor de openstelling 2019, ook is in dit kader een interview gehouden met een jonge boer die gebruik heeft gemaakt van de JoLa-maatregel.

JONGE LANDBOUWERS-REGELING (JOLA)



Op 9 mei heeft de NSU een themabijeenkomst georganiseerd over klimaat voor medewerkers van provincies en LNV. Tijdens de bijeenkomst is informatie uitgewisseld over de aanpak van de verschillende overheden, er is van elkaar geleerd en er zijn afspraken gemaakt over het versterken van de synergie.

Het Regiebureau organiseert masterclasses in 2019

Op 7 mei is samen met RVO de masterclass financieel-administratieve aspecten POP3 gegeven in het Waterschapshuis in Amersfoort. Ongeveer 70 deelnemers van waterschappen en aanvragers van innovatieprojecten namen hieraan deel. Het doel van de workshop was dat aanvragers van POP3 projecten informatie te geven en in gesprek te laten gaan met de beoordelaars over vragen rond de financiële en administratieve afhandeling van de projecten. De onderwerpen waren integrale kostensystematiek (IKS) en BTW, verbondenheid van partijen, redelijkheid van kosten en tips en trucs voor betalingsverzoeken. In de planning stond ook de masterclass leren van audits. Deze is niet in 2019 gehouden omdat er nog te weinig resultaten van audits bekend waren om van te kunnen leren. De geplande masterclass ANLb en gebiedsgericht werken is gehouden als een gecombineerde bijeenkomst van het TPO met de werkgroep natuurbeheer en werd zeer gewaardeerd. De masterclass succesvol communiceren over projecten is geïntegreerd in het programma van de nationale netwerkconferentie conferentie "wat de boer niet kent, weet 'ie niet" op 7 november.



In 2019 zijn er twee lunchlezingen gehouden. De eerste lunchlezing in 2019 was getiteld "Voor de oogst van morgen: een innovatie lab dat bouwt aan collectief leiderschap in het landbouw- en voedselsysteem". Tijdens deze lunchlezing is ingegaan op de theorie U, ecosysteembeheer en transdisciplinaire kennisproductie in het proces, om sterke bottom-based en top-geleide innovaties te creëren. Daarnaast is de lunchlezing 'GLB 2014-2020, pijler 1: directe betalingen' georganiseerd. De focus van deze bijeenkomst lag op de directe betalingen maar er is ook gesproken over de voorstellen uit het nieuwe GLB ten aanzien van de eerste pijler.

De NSU ondersteunt de provincies bij de organisatie van bijeenkomsten gericht op potentieel begunstigden.

Het Netwerkteam heeft in 2019 een aantal keren deelgenomen aan bijeenkomsten die waren gericht op het informeren van potentieel begunstigden over komende openstellingen van subsidieregelingen. Bij de openstellingen over samenwerking voor Innovatie en EIP heeft de NSU tweemaal een presentatie gegeven over de achtergrond van EIP.

De Regiebureau organiseert jaarlijks een nationale netwerkconferentie over de uitvoering van POP3.

Op 7 november 2019 heeft het Regiebureau POP de nationale netwerkconferentie POP3 georganiseerd in theaterzaal de Veerensmederij Amersfoort. De dag had als thema 'Wat een boer niet kent, weet 'ie niet'. De dag had een gevarieerd programma met toespraken, zeven verschillende workshops die in twee rondes werden aangeboden en mogelijkheden om te netwerken. De dag werd door ca. 190 deelnemers bezocht. De deelnemers waardeerden de dag met een 8. De presentaties en verslagen van de verschillende workshops zijn te vinden op de [website Netwerk Platteland](#)

Oorspronkelijk was het idee om in 2019 een POP3-prijsaanvraag rond het gebruik van open data te houden. Bij het uitwerken van dit idee leek het zinvoller om open data op een andere manier onder de aandacht te brengen. Er is voor gekozen om in één van de workshops van de nationale netwerkconferentie POP3 het gebruik van open data centraal te stellen.

Op een andere manier is wel deelgenomen aan een prijsvraag, namelijk aan de Rural Inspiration Awards 2019 die het ENRD Contactpoint op Europees niveau georganiseerd heeft (zie ook: paragraaf 2.5 Participeren van EU-netwerken).

2.3

Netwerkactiviteiten rondom advies en innovatie/ EIP-Agri

De NSU functioneert tevens als nationaal coördinatiepunt voor EIP-Agri. In 2019 lag een accent op de ondersteuning van Operationele Groepen en provincies.

Doel:

Bijdragen aan de hoofddoelen 2 en 4.

Resultaat 2019

- Potentiële begunstigden en adviseurs/innovatiemakelaars hebben (toegenomen) kennis over EIP-Agri.
- De database van Operationele Groepen conform EU-format is actueel.
- Relevante informatie uit de EU-Focus Groups en Thematic Groups en Networks is beschikbaar gesteld en gedeeld met de Operationele Groepen. Gestreefd wordt naar een grotere deelname vanuit Nederland aan EU-Focus Groups en Thematic Groups.

Belangrijkste werkzaamheden

Initiatiefnemers faciliteren om partners voor Operationele Groepen te vinden en het actueel houden van het deel van de NSU-website waarop kennis wordt uitgewisseld ten behoeve van Operationele Groepen.

Bij provincies en RVO is informatie verzameld over innovatieprojecten in uitvoering. Het gaat daarbij zowel om inhoudelijke gegevens over de projecten als om contactgegevens van de betrokkenen bij het project. Deze informatie staat op een pagina van [de website Netwerk Platteland](#). Hierdoor is een inhoudelijk



overzicht ontstaan van de projecten die lopen, projecten kunnen van elkaar kunnen leren en ze kunnen elkaar vinden. Ook is de informatie over de Operational Groups via SFC ook naar DG-Agri en Servicepoint EIP-Agri overgebracht. Inmiddels zijn ruim 220 projecten in uitvoering, waarvan het grootste deel zichtbaar is gemaakt.

Analyse van resultaten uit de EU Focus Groups & Thematic Groups op relevantie voor Nederland, vertalen van relevante informatie en het beschikbaar stellen van deze informatie.

Het netwerk in Nederland is geïnformeerd over de start en uitvoering van verschillende Focus Groups en over de Thematic Networks in EU-verband. De Thematic Networks hebben de opdracht om kennis van onderzoek te verbinden met de praktijk en specifiek met de Operational Groups. Verschillende factsheets van Focus Groups zijn in het Nederlands vertaald, gedeeld met het netwerk en geplaatst op de website van Servicepoint EIP-Agri.

Kennis over EIP-Agri bij adviseurs, innovatiemakelaars en agrariërs bevorderen.

Via de website van het Netwerk Platteland, in bijeenkomsten en via bilaterale contacten is informatie over EIP-Agri verspreid aan de doelgroep. In een tweetal informatiebijeenkomsten van provincies over EIP Openstellingen is door de NSU een presentatie over de werkwijze van en de faciliteiten van EIP-Agri (Focus Groups, Servicepoint en Thematic Networks) gehouden.

Organiseren van masterclasses en/of workshops over centrale thema's die spelen bij Operationele Groepen.

In 2019 is één thematische netwerkbijeenkomst over precisielandbouw georganiseerd en zijn twee bijeenkomsten voorbereid (plantgezondheid en Leerreis Nutriëntenkringloop) die in 2020 worden gehouden. Op het gebied van precisielandbouw kwamen op 21 november ongeveer 60 projectleiders van POP3 innovatieprojecten en trekkers van projecten van de Topsectoren en Horizon 2020 bij elkaar om kennis uit te wisselen, elkaar te inspireren en de thema's te verdiepen.

Op 6 december is in Valthermond ten behoeve van de noordelijke provincies samen met de EIP-contactpersonen in Niedersachsen een grensoverschrijdende netwerkbijeenkomst georganiseerd. Ca. 35 projectleiders van EIP-projecten en vertegenwoordigers van adviesbureaus, het onderwijs en de overheid hebben informatie uitgewisseld en spraken over vervolgvacatures om de samenwerking in de landbouw te versterken.

Verder is bijgedragen aan netwerkactiviteiten van anderen, zoals de nationale bijeenkomst van EIP-coördinatoren van de Duitse deelstaten in Arnstadt, een studiereis van een groep Duitsers aan Vlaanderen en de bijeenkomst van het vakblad Boerderij op 18 april. Het Regiebureau heeft ook twee meerdaagse studiebezoeken georganiseerd voor agrariërs en vertegenwoordigers van het ministerie van landbouw afkomstig uit Polen en Bulgarije.

Organiseren van masterclasses over de koppeling tussen POP, LIFE en Horizon 2020

In 2019 is contact gezocht met RVO en besproken hoe de koppeling tussen POP, LIFE en Horizon 2020 beter vorm kan krijgen. Er is besproken om eerst elkaars netwerken goed te informeren bijvoorbeeld door calls voor focusgroepen ook door te spelen naar het netwerk van RVO. Er hebben geen specifieke masterclasses over de koppeling plaatsgevonden. Wel worden in themabijeenkomsten naast POP-projecten ook Horizon 2020 projecten betrokken.

2.4 Training- en netwerkactiviteiten voor LAG's

Het Netwerkteam faciliteert de 20 Lokale Actie Groepen (LAG's). Het accent lag in 2019 op het uitwisselen van best practices en het faciliteren van een lerend netwerk van Leader-coördinatoren. De website www.netwerkplatteland.nl speelt hierbij een belangrijke rol.



Doel:

Bijdrage aan hoofdoelen 1,2 en 3.

Resultaten:

- a. De LAG-leden hebben toegenomen kennis en vaardigheden met betrekking tot de uitvoering van LEADER.
- b. De best practices van LEADER-projecten zijn actueel en via een website beschikbaar voor een breed publiek.

Belangrijkste werkzaamheden

Ongeveer vier keer per jaar een overleg voor Leader-coördinatoren organiseren

In 2019 hebben drie overleggen voor Leader-coördinatoren plaatsgevonden. Per bijeenkomst namen ongeveer 20 mensen deel. Doelen van deze bijeenkomsten waren informatie-uitwisseling en samenwerking. Er werd onder andere informatie uitgewisseld over de voortgang van LEADER en er vond terugkoppeling plaats van de werkgroep LEADER (de werkgroep die betrokken is bij het vormgeven van LEADER in de volgende programmaperiode). Elke LEADER-vergadering staat een onderwerp op agenda waar de LEADER-groepen in de praktijk mee te maken hebben en worden er ervaringen over uitgewisseld.

Database met best practices op website toegankelijk maken voor een breed publiek.

Op de website van het Netwerk Platteland is algemene informatie te vinden over LEADER en er wordt doorverwezen naar de twintig Nederlandse Leader groepen. In 2019 is de website verder aangevuld met korte beschrijvingen van projecten.

In 2019 waren er ca. 100 projectbeschrijvingen geplaatst. Er is voor gekozen om geen volledige database te maken van alle LEADER- projecten; in de uitvoering blijkt het tijdsintensief te zijn een dergelijke database actueel te houden.



Foto: Phit Nijhuis

Engelse vertaling LEADER-brochure

Op verzoek van de LEADER-coördinatoren is in 2019 een Engelse vertaling gemaakt van de LEADER-brochure 'de eerste oogst van LEADER is binnen'.



LAG's ondersteunen bij het aangaan van (internationale) samenwerking.

Het Leadercoördinatorenoverleg heeft onder andere samenwerking tot doel. Op de agenda komt het onderwerp samenwerking regelmatig aan de orde: er worden voorstellen voor samenwerking besproken maar er wordt ook kennis en ervaring uitgewisseld over hoe samenwerking wordt aangepakt.

Het organiseren van een jaarlijkse LEADER-dag

Op 13 september heeft in Boskoop de landelijke LEADER-dag plaatsgevonden, waar ongeveer 120 mensen aan deelnamen. De organisatie lag in handen van de provincie Zuid-Holland, de Leadergebieden Holland Rijnland en Polders met Waarden en de NSU. Op de dag was gelegenheid tot projectbezoek, het bijwonen van een workshop en werd in een paneldiscussie vooruitgekeken naar hoe LEADER een plek zou kunnen krijgen in de nieuwe programmaperiode van het Gemeenschappelijke Landbouwbeleid. Een korte omschrijving van de dag is ook te vinden op de website van het Netwerk Platteland

2.5 **Actief participeren in EU-netwerken**

De belangrijkste EU-netwerken voor het Netwerkteam zijn de ENRD (European Network for Rural Development ofwel "Europees Plattelands Netwerk") en het EIP-Agri Service Point. Deze netwerken organiseren zowel bijeenkomsten gericht op de Network Support Units als bijeenkomsten die voor stakeholders uit de lidstaten geschikt zijn. Voor die laatste categorie is de inzet om deelnemers uit het Netwerk Platteland te attenderen op de mogelijkheid voor participatie.

Doel:

Bijdragen aan de hoofddoelen 1, 2, 3 en 4.

Resultaten:

- a. Inhoudelijke bijgedragen geleverd aan en informatie opgehaald uit de jaarlijkse Assembly; de Steering Group en de NRN-meetings (circa drie keer per jaar).
- b. Deelgenomen of betrokkenen uit het Netwerk Platteland hebben deelgenomen aan thematische werkgroepen, focusgroepen, workshops en seminars van de ENRD en het EIP-Agri Servicepoint. Over deze bijeenkomsten zijn de uitkomsten gerapporteerd.
- c. Bijdragen geleverd aan publicaties van de ENRD en EIP-Agri Service Point over de uitvoering van POP3 in Nederland.
- d. Aan belanghebbenden inzicht geboden over de inhoudelijke verbanden tussen H2020, Thematic Networks en Operational Groups.

Belangrijkste werkzaamheden

Voorbereiden, deelnemen aan en rapporteren over de EU-bijeenkomsten.

Aan de ENRD nemen de 28 lidstaten en een aantal niet-gouvernementele organisaties (NGO's) deel, met in totaal vijf vertegenwoordigers per lidstaat, verdeeld over vijf disciplines. De Assembly, die bestaat uit alle leden, komt één keer per jaar bij elkaar om de doelen en activiteiten voor de komende periode te bespreken en vast te stellen. Uit de Assembly is een Stuurgroep samengesteld, die bij elkaar komt om de voortgang te bezien, om goede praktijken te delen en knelpunten weg te nemen.

Door het Regiebureau POP is in 2019 deelgenomen aan de Algemene Vergadering (Assembly), de Stuurgroep en de vaste "Expert Group on Monitoring & Evaluation". Nederlandse deelname aan de vaste Subgroep Innovatie (EIP-AGRI) wordt ingevuld door een vertegenwoordiger van een provincie, een vertegenwoordiger van een kennisinstelling en een vertegenwoordiger van een Nederlands publiek agrarisch adviesorgaan. Aan de vaste subgroep LEADER en Community Led Local Development nemen drie vertegenwoordigers uit Nederland deel: een LEADER-coördinator, de portefeuillehouder LEADER vanuit de NSU en een (gedelegeerd) vertegenwoordiger van de Management Authority. Ook nam de NSU deel aan de NRN-meetings die het ENRD Contactpunt met een NSU van een van de lidstaten organiseert. In februari vond de 13de NRN-meeting in Athlone, Ierland, plaats en in juli de 14de NRN-meeting in Boekarest, Roemenië. Op de website van de ENRD zijn de agenda's, presentaties en verslagen van de bijeenkomsten te vinden.



Wat betreft de Subgroep Innovatie wordt door de provinciale vertegenwoordiger geschakeld met de Strategische Werkgroep SCAR AKIS (adviesgroep Agriculture Knowledge & Innovation Systems voor de Standing Committee Agriculture Research). Deze onafhankelijke denktank is verbonden aan het Europese onderzoeksprogramma voor Kennis & Innovatie Horizon 2020 en wordt gefaciliteerd door de EC. Op deze wijze worden de Nederlandse ervaringen met (onder meer) het EIP en opvattingen over de agri-onderzoeksagenda verwoord in adviezen aan de EC.

Op 4 en 5 juni heeft de NSU samen met het EIP- Agri Service point een internationale bijeenkomst georganiseerd met als titel 'Cropping for the future'. Deze netwerkbijeenkomst rond gewasrotatie en gewasdiversificatie werd gehouden in Almere en een korte beschrijving is te vinden op de [EIP website](#). Op 24 en 25 juni heeft een peer-to-peer uitwisseling met Vlaanderen plaatsgevonden. Er is gesproken over de werkwijzen van het netwerk en er is specifiek aandacht geweest voor LEADER zowel op het vlak van aanpak als op het vlak van inhoud.

Werven van deelnemers voor EU-werkgroepen, Focusgroepen, workshops en seminars.

De ENRD en het Servicepoint EIP-Agri verzorgen een scala aan activiteiten die bedoeld zijn om op Europees niveau kennis te ontwikkelen en te delen. Dit gebeurt in de vorm van workshops en seminars en door middel van Thematic- en Focus Groups, waarbij een selecte groep deskundigen meerdere keren bij elkaar komt. Voor deze groepen en bijeenkomsten is deelname vaak open en dan wordt het Nationale Netwerk ingeschakeld voor de werving van deelnemers, bijvoorbeeld agrarische ondernemingen of deskundigen van de provincies.

NetworX-conferentie en Rural Inspiration Awards 2019

De NSU organiseerde op 10 april een studiereis naar Brussel voor een groep van 45 medewerkers van o.a. provincies, RVO, LNV en waterschappen om hun inzicht in de EU-structuur te vergroten. Ook werd het gesprek gevoerd met DG-Agri en andere gremia over actuele POP3-thema's en het toekomstig GLB en was er aandacht voor het netwerken binnen de groep van deelnemers.

Aansluitend nam een aantal partners van het Nederlandse netwerk platteland deel aan de tweedaagse conferentie NetworX op 11 en 12 april, georganiseerd door het ENRD Contactpoint in samenwerking met de NSU's van de verschillende lidstaten. Met de conferentie werd tien jaar Europees netwerk gevierd. De Nederlandse NSU heeft een [bijdrage](#) geleverd aan de conferentie in de vorm van het organiseren van een stand op de netwerkmarkt met het POP3-project Kipster en een presentatie met illustraties over agrarisch natuurbeheer door de voorzitter van BoerenNatuur. Daarnaast heeft de NSU een bijdrage geleverd aan de openingstoespraak en vond de uitreiking van de Rural Inspiration Awards 2019 plaats op NetworX.



EU-landbouwcommissaris Phil Hogan in gesprek met Ruud Zanders van Kipster

Voor de Rural Inspiration Awards heeft de NSU drie Nederlandse POP3-projecten ingediend bij de ENRD. Eén daarvan, het project “Modulair opfokstelsel om 3 -sterren hanenvlees te produceren” van de onderneming Kipster behoorde tot de 25 genomineerden. In totaal waren er 176 inzendingen. Kipster heeft helaas niet gewonnen, maar hoorde bij de 5 finalisten in de categorie Improving competitiveness.

Het schrijven (of laten schrijven) van bijdragen over de POP3-uitvoering in Nederland voor EU-publicaties.

In 2019 zijn voor de website van het Servicepoint EIP-Agri de Nederlandse vertalingen van een aantal factsheets van de Focus Groups aangeleverd en is een artikel over de grensoverschrijdende bijeenkomst met Neddersachsen gemaakt, die is geplaatst in een Nieuwsbrief van het Servicepoint.

Door de NSU is de begeleiding verzorgd bij het maken van een korte film in het kader van het ENRD thema Bio-economie. De film is gemaakt van het project “Proeftuin Innovatie Streekproducten Brabant”. De film is o.a. getoond tijdens de afsluitende bijeenkomst van de Thematic Group ‘Bioeconomy: Seizing the opportunities for rural Europe’.

2.6 Algemene communicatie rondom POP3

Communicatie is onderdeel van het werk van alle betrokken partijen bij het POP3. In 2019 is gekeken naar de ervaringen uit het verleden en of het mogelijk is meer focus aan te brengen naar verschillende doelgroepen en de daarbij passende communicatiemiddelen. Hiertoe vindt een aanscherping van het goedgekeurde communicatieplan plaats.

Doel:

Bijdragen aan alle hoofdoelen.



Behaalde resultaten:

- Een geactualiseerd communicatieplan.
- Behaalde POP3-resultaten worden in de schijnwerpers gezet voor de doelgroepen, via de website Netwerk Platteland, de database met innovatieprojecten, de themanummers, de LEADER-brochure en de POP3-krant en de Engelse vertalingen daarvan.
- Afgestemde communicatie-activiteiten met andere netwerkpartners (onder andere provincies en andere Europese subsidiefondsen).

Belangrijkste werkzaamheden

Het uitvoeren van het Communicatieplan. De focus in dit plan ligt op het verspreiden van mooie POP3-resultaten om de verbinding tussen projecten, kennis en mensen te stimuleren.

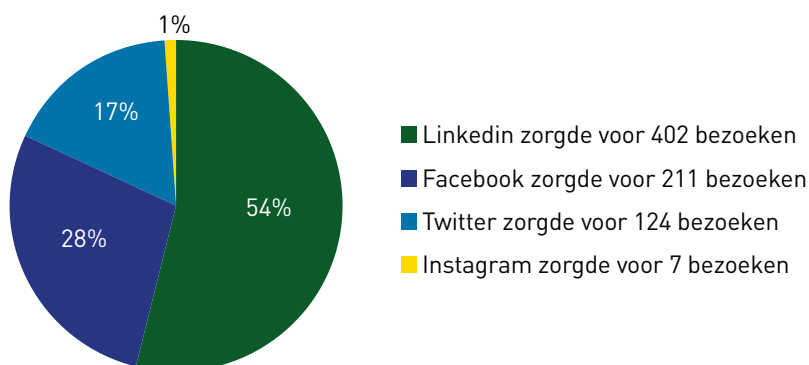
Nieuws, informatie en kennis verspreiden via de websites [Netwerk Platteland](#) en [Regiebureau POP](#), en de websites up-to-date houden. Dit gebeurt onder andere met nieuwsberichten, blogs, evenementenkalender, discussieplatform en voorbeeldprojecten. Het aantal bezoekers aan de websites varieert, en er zijn gemiddeld 1.300 bezoekers per maand voor de website Netwerk Platteland en 720 voor de website Regiebureau POP.

Het versturen van de Nieuwsbrief Netwerk Platteland om nieuws, informatie en kennis te verspreiden. Op basis van de berichten op de websites wordt een digitale nieuwsbrief samengesteld met artikelen over de verschillende POP-thema's en behaalde resultaten. In 2019 zijn in totaal zeven nieuwsbrieven verstuurd naar ca. 2.100 abonnees, waaronder drie specials/themanummers.

Een nieuwe website Netwerk Platteland. De websites [Netwerk Platteland](#) en [Regiebureau](#) worden vernieuwd omdat de technische ondersteuning stopt. Dit betekent dat de websites opnieuw ontworpen moeten worden en biedt de mogelijkheid om de websites van het Regiebureau POP en Netwerk Platteland samen te voegen en zodoende de krachten te bundelen. In 2019 is geïnventariseerd met welke partijen er in zee gegaan wordt om de nieuwe website te realiseren en zijn de eerste stappen om te komen tot een nieuwe website gezet.

Inzet van social media, zoals Facebook, Twitter en LinkedIn. Voor een gerichte communicatie naar specifieke doelgroepen en ter ondersteuning van de website worden diverse social media-kanalen ingezet. Bezoek aan de website Netwerk Platteland via social media was in 2019:

Sociale netwerken bezoeken



Ontwikkelen van een Engelse vertaling van LEADER-brochure en de krant met POP3-projecten. Beide uitgaven zijn in 2018 in het Nederlands uitgebracht. De Engelse vertalingen zijn in 2019 gemaakt en kunnen worden gebruikt bij netwerkbijeenkomsten in Europees verband.



Organiseren van een communicatieoverleg met provincies. Het NSU-team organiseerde in 2019 twee keer een overleg om de stand van zaken op het gebied van communicatie te delen met de provincies. Het overleg in maart is uiteindelijk niet doorgegaan, omdat veel deelnemers afzegden. Een teruglopend animo is te verklaren doordat POP3 in een afrondende fase zit en prioriteit aan andere zaken wordt gegeven. Inzet voor het overleg in september was hoe je als provincie POP3-resultaten onder de aandacht brengt om begunstigden te trekken. De aanwezige provincies waardeerden de uitwisseling van kennis, het wederzijds informeren over de communicatie-aanpak en de netwerkfunctie van het overleg.

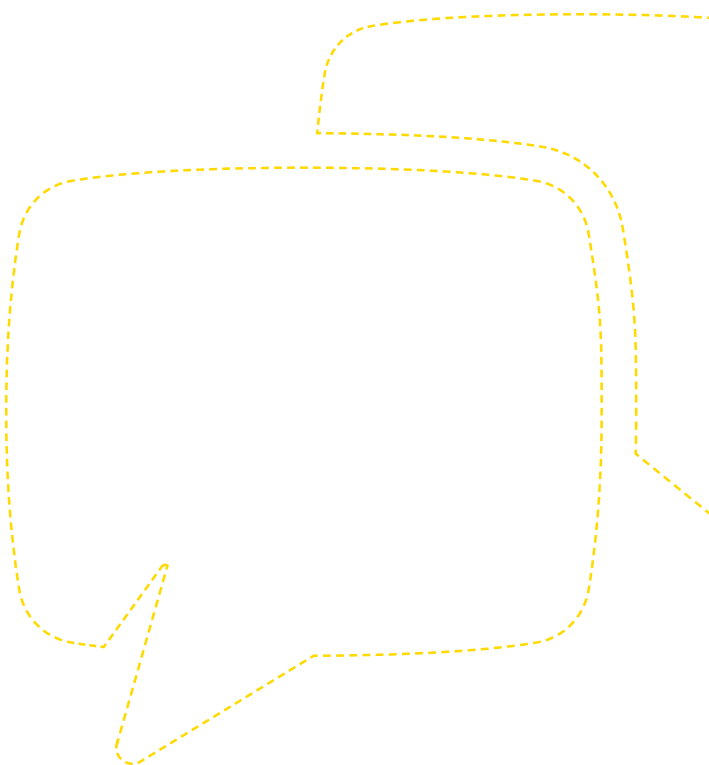
Bijdragen aan de campagne die Europa om de Hoek organiseert en deelnemen aan brede communicatie-overleggen om de Europese subsidiefondsen in Nederland, waaronder POP, te verbinden en voor het voetlicht te brengen.

Het Regiebureau POP sluit aan bij de brede communicatiewerkgroep die ongeveer drie keer per jaar bijeenkomt om de communicatiestrategie van de ESI-fondsen te bespreken. Belangrijk communicatiemiddel is de website Europa om de Hoek, waarop projectresultaten en -activiteiten gedeeld kunnen worden. Ondanks dat het ELFPO-fonds de volgende programmaperiode niet meer bij de ESI-fondsen hoort, blijft het ELFPO zich aansluiten bij de overleggen om zo een korte lijn met de ESI-fondsen te houden en communicatieactiviteiten te bundelen. De website Europa om de Hoek wordt vernieuwd voor de volgende programmaperiode.



3

Bedrijfsvoering en financiën





3.1 Personeel en formatie

Het Regiebureau POP heeft als programmaorganisatie geen eigen ambtelijke formatie, maar werkt met detacheringen vanuit LNV en de provincies. In 2019 is er een aantal personele wijzigingen geweest. In **bijlage 3** is een overzicht van de medewerkers van het Regiebureau POP in 2019 opgenomen.

3.2 Bedrijfsvoering

Het Regiebureau POP wordt op diverse gebieden ondersteund door diensten van het Ministerie van LNV. Op financieel-administratief gebied door het Financieel Diensten Centrum (FDC), op personeelsgebied door de directie Bedrijfsvoering (DB), het Personeels Service Center (PSC) en het Inkoopplein. Voor de algehele bedrijfsvoering kan een beroep worden gedaan op een onderdeel van de directie Bedrijfsvoering. Sinds 2017 is het beheer en de profielen van onze twee websites neergelegd bij Dienst ICT Uitvoering (DICTU).

3.3 Facilitair

Via de Rijksgebouwendienst is het Regiebureau POP ondergebracht in een pand met de Belastingdienst als hoofdbewoner. Met de huisvesting samenhangende faciliteiten worden daarom afgenomen van de Belastingdienst.

Het Regiebureau POP maakt gebruik van de technische infrastructuur van LNV en wordt op ICT-gebied ondersteund door de Dienst ICT Uitvoering (DICTU). Dit gebeurt voor het gebruik van de in pandige netwerken in afstemming met de ICT-verantwoordelijken bij de Belastingdienst.

3.4 Financieel

LNV en de gezamenlijke provincies dragen bij aan de financiering van het Regiebureau POP. Een ander deel van de kosten wordt gefinancierd uit het onderdeel TB van het ELFPO. Daarnaast is er inzet van eerder gereserveerde nationale middelen voor POP2.



De uitgaven en de inkomsten van het Regiebureau POP in 2019 waren als volgt:

2019	Uitgaven		Inkomsten		
In euro's	Begroting	Realisatie	Begroting	Realisatie	
Personeel	1.300.000	1.411.000	Personeel en materieel TB (EU)	580.000	620.976
Materieel (o.a. huisvesting, ICT, vergaderkosten, communicatie algemeen)	240.000	222.000	Personeel Diverse inkomsten	0	251.500
Monitoring en evaluatie	180.000	68.000	Monitoring en Evaluatie TB (EU)	140.000	0
Communicatie	50.000	1*	Communicatie (TB)	25.000	*1
Activiteiten/ evenementen Nationaal Plattelandsnetwerk en EIP-Agri	200.000	112.000	Activiteiten/ evenementen Nationaal Plattelandsnetwerk en EIP-Agri TB (EU)	165.000	41.462
Uitvoeringskosten JoLa openstelling maart 2016		181.000	Uitvoeringskosten JoLa TB (EU)	0	44.157
Onvoorzien/diverse inkomsten	30.000		Resterende middelen POP2	0	165.000
			Onvoorzien	10.000	0
			Bijdrage provincies	540.000	540.000
			Bijdrage LNV *2	540.000	330.905
TOTAAL	2.000.000	1.994.000		2.000.000	1.994.000



*1 uitgaven/inkomsten communicatie zijn meegenomen onder activiteiten/evenementen Nationaal Plattelandsnetwerk en EIP-Agri.

*2 Bijdrage LNV. Toelichting: De kosten van het Regiebureau worden gedragen door het Rijk, provincies en EU. De provincies betalen een vaste bijdrage per jaar. Uit de begroting van het Regiebureau zijn ook de kosten van de eerste openstelling van de JoLa betaald en in 2019 onder TB en uit de resterende nationale middelen POP2 verrekend. De inkomsten uit de EU komen soms met vertraging binnen. Doordat inkomsten en uitgaven fluctueren heeft LNV in de eerste jaren de kosten voor de JoLa, waar nog geen inkomsten tegenover stonden, voorgefinancierd. In 2019 is daardoor de bijdrage van LNV lager dan gebruikelijk geweest (500.000).

In het totaalbeeld vallen met name de extra inkomsten op. Dit laat zich grotendeels verklaren door een extra inkomstenpost voor de uitvoering van Jonge Landbouwersregeling 2018 die in 2019 onder Technische Bijstand en uit de nationale middelen POP2 zijn verrekend. De inkomsten betreffen met name de inkomsten uit technische bijstand. Tussen het Rijk en de provincies bestaan afspraken over de verdeling van de overige kosten.



Bijlage 1: Overleg- verbanden POP3 in Nederland



■ **Comité van Toezicht POP NL (CvT)**

Het CvT is een door de Europese Commissie (EC) voorgeschreven overlegorgaan bestaande uit vertegenwoordigers van alle, voor de uitvoering van het POP relevante, actoren. In **bijlage 2** is de samenstelling van het CvT in 2018 te vinden. Het CvT heeft als taak de begeleiding van en advisering over de uitvoering van het POP in Nederland.

■ **Landsdelig Bestuurlijk Overleg POP (LBPOP)**

Het LBPOP is gericht op bestuurlijke afstemming ten behoeve van de (implementatie van) niet grondgebonden POP3 onderwerpen. Dit overleg bestaat uit vier gedeputeerden van de landsdelen, bijgestaan door de voorzitter van het TPO en het secretariaat dat wordt vervuld door het Regiebureau POP. Voorbereiding van vergaderstukken heeft plaatsgevonden in het provinciaal vooroverleg (PVO), waarin alle provincies vertegenwoordigd zijn via hun POP-coördinator. De vertegenwoordigende gedeputeerde brengt het gezamenlijk standpunt van de provincies van een landsdeel in.

■ **Opdrachtgevers- en Uitvoeringsoverleg POP (OUPOP)**

Voor de afstemming van de uitvoering van het POP3 is het OUPOP ingesteld. Hierin zijn de opdrachtgevers, i.c. de regelingseigenaren van de POP3-maatregelen (provincies en LNV) vertegenwoordigd, alsmede RVO als betaalorgaan en opdrachtnemer van provincies. Tevens neemt het Regiebureau POP deel. De samenstelling van het OUPOP kan aangepast worden aan de agenda. Bij interpretatiekwesties worden in ieder geval de directie Wetgeving Juridische Zaken (WJZ), Financieel Economische Zaken (FEZ) en de Auditdienst Rijk (ADR) vertegenwoordigd in het OUPOP. Zij nemen niet standaard deel aan het OUPOP. Het Regiebureau voert het secretariaat. Provincies en LNV bespreken in het OUPOP, ieder vanuit hun rol van opdrachtgever, zaken betreffende de opdrachtnemer, het Betaalorgaan.

■ **Twaalf Provinciën Overleg (TPO) en Provinciaal Vooroverleg (PVO)**

Het TPO zorgt voor optimale afstemming van beheer en uitvoering van POP3. Aan dit overleg nemen provincies (POP-coördinatoren), het Betaalorgaan (RVO) en LNV (ELV) deel. Het voorzitterschap wordt bekleed door één van de provinciale POP-coördinatoren. Het Regiebureau POP verzorgt het secretariaat. Het TPO fungeert als voorbereidend overleg voor de agenda en stukken die aan het CvT en het Bestuurlijk overleg POP3 worden voorgelegd. Beheers- en uitvoeringsproblemen rond POP3, die in het TPO niet kunnen worden opgelost, worden voorgelegd aan het OUPOP, het LBPOP of het Bestuurlijk Overleg POP3.

Voorafgaand aan het TPO vindt het Provinciaal Vooroverleg (PVO) plaats. Aan dit overleg nemen enkel de provincies deel. Het Regiebureau POP voert het secretariaat. Tijdens dit overleg worden provinciespecifieke onderwerpen besproken. Daarnaast wordt de TPO-agenda doorgesproken en waar nodig een eenduidig provinciaal standpunt geformuleerd.

■ **Begeleidingsteam POP (B-team POP)**

Het Begeleidingsteam POP geeft advies over interpretatiekwesties inzake de EU-conformiteit van voorgestelde werkwijzen en van de uitleg van EU-regelgeving. In het B-team POP zitten vertegenwoordigers van (beleids-) directies van LNV, provincies (landsdelige vertegenwoordiging), het Betaalorgaan, NVWA en de ADR. Het voorzitterschap wordt bekleed door een vertegenwoordiger van de directie ELV van LNV. Het Regiebureau POP voert het secretariaat.



Bijlage 2: Samenstelling Comité van Toezicht POP Nederland in 2019



■ De vertegenwoordiging namens het Rijk

De heer A. H. Gierveld, voorzitter, directeur directie ELVV (LNV) (tot 1 juli 2019)

De heer G.M. Landheer, voorzitter, directeur directie ELVV, ministerie van Landbouw, Natuur en Voedselkwaliteit (per 1 juli 2019)

De heer J.G. Sevenster, directie ELVV (LNV)

De heer M.M. van der Burg, Rijksdienst voor ondernemend Nederland (RVO)

■ De vertegenwoordiging van de provincies

De heer G.M. Biermann, provincie Noord-Holland, namens landsdeel West

De heer M. Sybesma, provincie Fryslân, namens landsdeel Noord

De heer F. Dieters, provincie Limburg, namens landsdeel Zuid

De heer A.J.H. Thijssen, provincie Gelderland, namens landsdeel Oost (tot september 2019)

De heer E. Tijink, provincie Gelderland, namens landsdeel Oost (vanaf september 2019)

■ De raadgevende leden

De heer A.J. Vermuë, namens de Unie van Waterschappen (tot augustus 2019)

Mevr. C. Peters, Unie van Waterschappen (vanaf augustus 2019) ad interim

De heer G.C. van 't Klooster, Land- en Tuinbouw Organisatie (LTO), namens de landbouworganisaties

Mevrouw N.J. Both, Nederlands Agrarisch Jongeren Kontakt, namens de sociale- en economische partners

Mevrouw H.B. Scheeringa, namens de Vereniging van Nederlandse Gemeenten

Mevrouw E. Verbij, Boerennatuur.nl, namens de natuur- en milieuorganisaties

Mevrouw S. Osaer, namens de Europese Commissie

■ Het secretariaat

De heer G. de Peuter, secretaris, directeur Regiebureau POP

Mevrouw A.M.P. Nap, adjunct secretaris, senior adviseur Regiebureau POP



Bijlage 3: Medewerkers Regiebureau POP in 2019



■ **Directeur**

De heer ir. G. de Peuter

■ **Programmateam**

Mevrouw mr. drs. A.M.P. Nap, (senior) adviseur

Mevrouw mr. P. Otten, (senior) adviseur

De heer F. Schenk, (senior) adviseur

Mevrouw W.L.M. Verviers-Rigter, (senior) adviseur

De heer ir. A. IJlst, teamleider, plv. directeur

■ **Netwerk Support Unit**

De heer ir. C. Anker, (senior) adviseur

Mevrouw ir. E.M. Frankhuizen, (senior) adviseur

Mevrouw ir. T. Kok, (senior) adviseur

Mevrouw drs. E. Moerdijk, (senior) adviseur

■ **Office management**

Mevrouw S. Prijs, officemanagement

Mevrouw M.W.M. Bont, webmaster en communicatie





Europees Landbouwfonds voor
Plattelandontwikkeling:
Europa investeert in zijn platteland