

# Werkplan Regieorganisatie GLB 2024



# Inhoud

---

1. Inleiding

---

2. Focus

---

3. Programmeren

---

4. Monitoring en evaluatie

---

5. Netwerk

---

6. Ondersteuning governance

---

7. Communicatie

---

8. Functies en interne organisatie

---

# Inleiding



# Inleiding



Dit is het werkplan van de Regieorganisatie GLB voor het jaar 2024. Het tweede jaar van de organisatie, na de start van het Nationaal Strategisch Plan voor het Gemeenschappelijk Landbouwbeleid (NSP-GLB) begin 2023, waar we hierna kort op terugblikken.

We staan voor een cruciaal jaar voor het NSP-GLB: 2024. Gegeven de doelen van het NSP-GLB en de afspraken met Europa, moet in 2024 veel worden gerealiseerd. Het zal veel vragen van de uitvoering en beroep doen op capaciteit. We hebben in 2023 gemerkt dat, hoewel er veel aandacht is voor het NSP-GLB, het besef van urgentie nog vergoot kan en moet worden. Tegelijk vindt, in het kader van het Nationaal Plan Landelijk Gebied (NPLG), veel planvorming plaats rond ecologische doelen en gebiedsopgaven bij provincies en Rijk. We moeten het NSP-GLB hierop blijven beoordelen om in samenhang te werken aan een toekomstbestendige landbouw en het versterken van de natuur.

2024 is het jaar voor de midterm review van het NSP in 2025. De visie op de review moeten we in 2024 vormen. De eerste volledige Annual Performance Report (APR) verschijnt en we geven uitvoering aan het Monitoring en Evaluatieplan, waarmee een eerste inkijk in de impact van het NSP-GLB wordt verschaft.

We bouwen verder aan het netwerk, capaciteit en kennis om met elkaar het NSP-GLB tot een succes te maken en waarin de brede samenwerking als vanzelfsprekend en waardevol wordt ervaren. We zijn blij met het kernteam voor de Werkplaatsen en het GLB-netwerk met Theo Vogelzang (LandschappenNL), André Hoogendijk (BO Akkerbouw), Marijke Dijkshoorn (WUR), Sarah Westenburg (BoerenNatuur), Ingrid van Huizen (provincie Friesland), Maria Geuze (Slow food) en Ingrid Jansen (Stimuland) als kwartiermaker.

We geven uitvoering aan dit NSP-GLB in de context van veel andere beleidsvragen en programma's, zoals het NPLG en de opmaat naar het 8<sup>e</sup> Actieprogramma Nitraatrichtlijn.

Daarbij zal een nieuw kabinet aantreden met nieuwe inhoudelijk en financiële kaders voor de landbouw en het landelijk gebied waartoe we ons moeten verhouden. Al met al een spannend jaar.

We gaan dit jaar met vertrouwen tegemoet. Met een stevige positie voor de Regieorganisatie GLB in de uitvoering van het programma, met een organisatie die is toegerust op deze uitdagingen en met collega's waar we trots op zijn.

**Samen werken aan toekomstbestendige landbouw, het versterken van de natuur en een leefbaar platteland.**

# Korte terugblik



Het nieuwe GLB is op 1 januari 2023 van start gegaan. Een programma gericht op negen doelen voor: een veerkrachtige en toekomstgerichte landbouw, de verbetering van de kwaliteit van water, natuur, biodiversiteit, bodem en klimaat en de maatschappelijke ontwikkeling van het platteland. Met als tiende en overstijgende doel: Kennis.

In het NSP-GLB programma is, door AEF, de volgende **opdracht** aan de Regieorganisatie GLB geformuleerd. Deze is in de stuurgroep voor het NSP-GLB akkoord bevonden:

- Coördineren van monitoring, evaluatie en rapportage;
- Opstellen sturingsrapportages voor stuurgroep;
- Ondersteunen van rapportages en notificaties voor de Europese Commissie (onder andere APR) door betaalorgaan;
- Signaleren van knelpunten in de uitvoering en vanuit gebruikers, en op basis daarvan voorbereiden van besluitvorming;
- Ondersteuning van stuurgroep, uitvoeringsoverleg en gebruikersplatform;
- Ondersteunen van GLB-netwerk, borgen en verspreiden van kennis omtrent GLB.

Deze opdracht hebben we uitgewerkt in het plan van aanpak voor de Regieorganisatie GLB (Mei 2022 – Plan van Aanpak Regieorganisatie GLB-NSP).

In het afgelopen jaar is veel opgebouwd en in gang gezet. Het vorige werkplan heette dan ook **BOUW**. We zijn uitvoering **Blijven** geven aan het POP3+ programma, inclusief het Economisch Herstelfonds (EHF), waarvan de afwikkeling nog tot en met 2025 doorloopt. Voor het NSP-GLB is veel **Opgebouwd** om ondersteuning te kunnen bieden aan de programmering vanuit de interventiestrategie en de beoogde resultaat- en outputindicatoren, samen met Rijk, provincies, waterschappen en RVO. Omdat het programma is gericht op doelen en impact, is de monitoring en evaluatie opgebouwd. Hiertoe is een monitoring- en evaluatieplan opgesteld, conform de eisen die de Europese Verordening daartoe stelt.

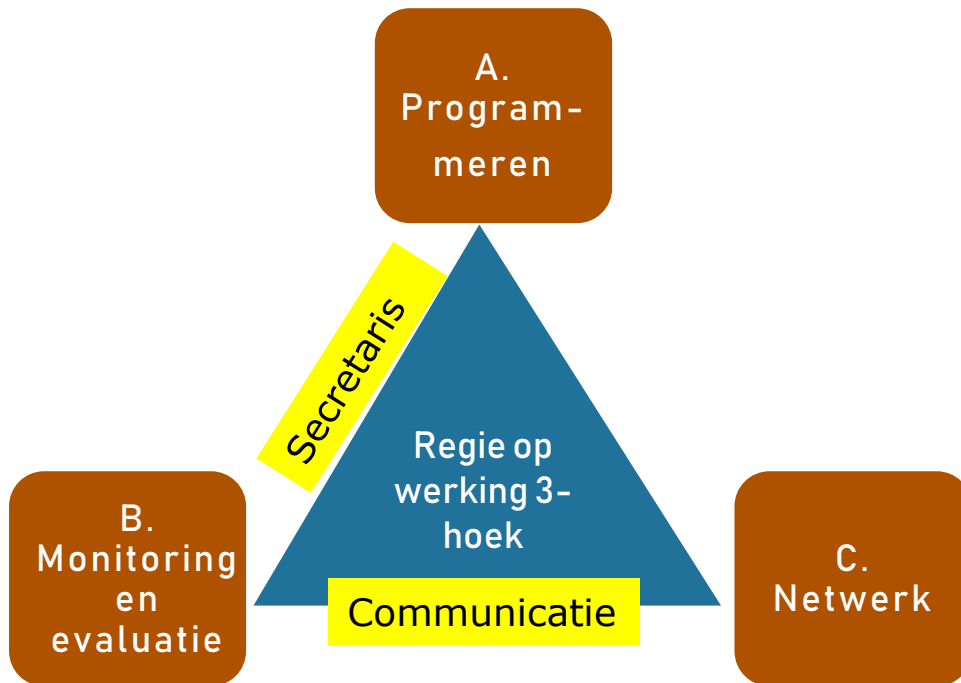
Het netwerk van het GLB is **Uitgebouwd**: hoe gaan we met elkaar werken aan het NSP? Wat hebben betrokken partijen nodig en hoe vindt men elkaar? We hebben, naast een NSP-startdag, twee Werkplaatsen georganiseerd waar we elkaar hebben ontmoet en in gesprek zijn gegaan over het NSP-GLB. Er is een kernteam Werkplaats geformeerd, waarmee we het 'netwerk ook laten werken' en waarmee we de impact van het GLB-netwerk gaan uitbouwen, inclusief het Agrarische Kennis en Informatiesysteem (AKIS). Ook organiseerden we een reis naar Brussel om GLB-collega's in Nederland kennis te laten maken met de Brusselse gremia en collega's.

We hebben hard **geWerkt** aan de nieuwe organisatie en zijn trots op onze nieuwe collega's in de organisatie, de collega's die gebleven zijn en externe collega's die ons het afgelopen jaar fantastisch hebben geholpen, met daarbij een aantal talentvolle trainees. Er staat sinds de zomer een sterk team, goed toegerust op de taken en verantwoordelijkheden waar de Regieorganisatie GLB voor staat. Dit zijn slechts een paar elementen waar we de komende tijd nog uitgebreider op terug gaan blikken.

In aanloop naar de nieuwe organisatie hebben we gesprekken gevoerd met Rijk en provincies over de verwachtingen. Deze gesprekken vormden ook een leidraad voor de inrichting van de organisatie en het werkpakket. Veel van de aangedragen punten hebben we gerealiseerd en opgepakt. Er zijn echter ook uitdagingen en verdere verbeteringen:

- De data- en informatiestructuur en voorzieningen met RVO inrichten. Dit proces loopt, maar zal de komende tijd nog de nodige aandacht en capaciteit vragen.
- Bundeling van de grote opgave van provincies; we merken dat provincies het GLB meenemen in de planvorming, maar daarin staat het GLB niet op zichzelf. We kijken steeds naar deze plannen met het GLB als referentie, echter, het zal waarschijnlijk ook een herijking van het GLB vragen. In 2024 gaan we hiermee door.
- De samenwerking met en ondersteuning van provincies in netwerk en communicatie kan worden verbeterd. We gaan hierover met de individuele provincies in gesprek.

# Organisatie driehoek



We geven in het werkplan aan **wat** we op de thema's programmeren, monitoring en evaluatie en netwerk doen. Daarbij hoort ook **hoe** we dit aanpakken. We zijn niet georganiseerd op thema en in teams. We werken als één team, waarbij iedere collega zijn taakveld heeft. Eigenlijk zou deze driehoek moeten draaien, want de thema's hangen samen. Informatie wordt efficiënt binnen de organisatie gedeeld en kennis vanuit de thema's wordt optimaal benut. Er wordt wel overlegd met de betrokken collega's binnen en tussen de thema's, maar niet als zelfstandige teams.

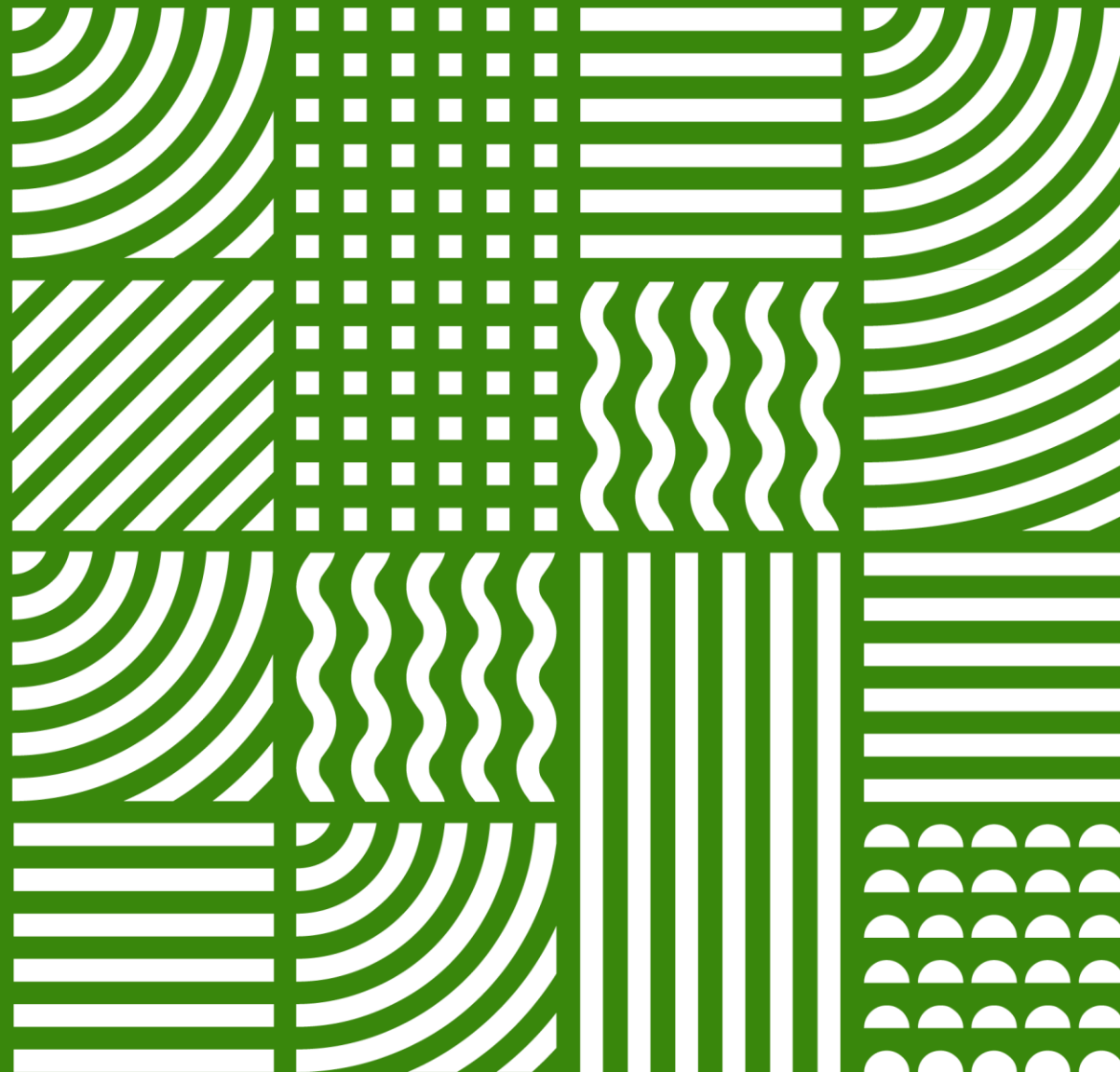
We programmeren in nauwe samenwerking met het netwerk. Zo zijn er bijvoorbeeld communities uit het netwerk gevormd rond specifieke interventies. Vanuit programmeren en het netwerk kijken we naar monitoring en evaluatie en omgekeerd wordt informatie uit monitoring gebruikt voor programmeren en gedeeld in het netwerk. Het Monitoringscomité, een formeel gremium van maatschappelijke organisaties en overheden in het NSP-GLB, heeft een adviesfunctie in het programma en praat mee over de programmering, bijvoorbeeld wanneer wijzigingen van het NSP-GLB aan de orde zijn en denkt mee over de monitoring en evaluatie.

Op de Werkplaatsen, de fysieke bijeenkomsten van het netwerk, wordt over het programma gesproken en signalen, ideeën en ervaringen opgehaald, waarbij met elkaar wordt besproken hoe dit vervolgens verder kan worden gebracht. We bieden ondersteuning aan de gremia binnen de interbestuurlijke governance van het NSP-GLB via de secretarisrol. Daarmee bewaken we de stroom en samenhang tussen de overleggen.

Communicatie is essentieel, in de breedte van de betekenis, en dat geldt voor alle thema's. Daarom is communicatie centraal geplaatst. Er zijn collega's die de communicatie begeleiden en ondersteunen, waarbij iedereen in de organisatie aan communicatie bijdraagt.

Hier dient wel opgemerkt dat we met elkaar onderzoeken wat we als organisatie en ieder individueel nodig heeft het werk goed te kunnen doen en de driehoek goed te laten werken.

**Focus**



# Focus van de Regieorganisatie GLB 2024

## Wanneer zijn we succesvol?



### Afronding POP3 en EHF

Als het POP3, POP3+ en EHF-programma goed wordt afgerond.

We gaan bij onze inzet voor POP3+ uit van het volgende:

- Bestaande routines worden goed benut;
- Vertrouwen op expertises en inzet van partijen;
- Beschikbare middelen worden maximaal benut;
- Investeren in het gebruiken van de kennis, ervaring en netwerk van POP3, POP3+ en EHF voor het nieuwe GLB.

### GLB-NSP

- De driehoek van de Regieorganisatie GLB met de punten programmeren, monitoring en evaluatie en het netwerk staat. Samen met de secretarisfunctie voor de interbestuurlijke gremia en communicatie als organisatie brede functies.
- Dit wordt in 2024 bestendigd en doorontwikkeld, waarbij steeds gekeken wordt naar de ontwikkelingen bij de opdrachtgevers en in het veld.
- 2024 is voor de uitvoering van het NSP een cruciaal jaar. We bieden maximale ondersteuning aan de uitvoering in verbinding met LNV en provincies. De openstellingskalender voor regelingen is daarin een essentiële back bone.
- In provincies zijn nieuwe coalitieakkoorden gesloten. Ook zal in 2024 een coalitieakkoord van het nieuwe kabinet van invloed zijn. We gaan in gesprek met de provincies en het Rijk over de plannen en hoe die zich tot het NSP verhouden en welke gevolgen ze hebben, zowel nationaal als voor het NSP zelf, in aanloop naar eventuele wijzigingen in 2025.
- We gaan nog meer laten zien dat het NSP in belangrijke mate bijdraagt aan de transitie van de landbouw, door:
  - Resultaten van het programma, tot nu toe, te laten zien;
  - Onze positie als informatieknoppunt verder vorm te geven. We geven inzicht in het programma, adviseren het beleid, laten verbanden zien en leggen verbindingen in de uitvoering;
  - Het netwerk te laten bewegen. Het netwerk bespreekt de transitie van de landbouw en de uitvoering van het NSP, genereert kennis en stimuleert innovatie en bespreekt en acteert op ontwikkelingen in de context van het NSP.



Programmeren



# Context Programmeren



Programmeren is het sturen op de uitvoering en waar nodig aanpassen van het NSP-GLB. Het gaat om het gezamenlijk doelbereik, de verdeling van de doelen en de koppeling met budgetten. In lijn met de PDCA-cyclus (plan-do-check-act) worden op basis van het NSP de interventies uitgevoerd door middel van het openstellen en uitvoeren van regelingen. Jaarlijks wordt samen met de regelingseigenaren van LNV en provincies, RVO en de Delegated Bodies een uitvoeringsplanning en -raming gemaakt en wordt gemonitord in hoeverre uitvoering op schema loopt.

Waar nodig kan bijstelling van het NSP-GLB plaatsvinden. Dit betekent bijvoorbeeld dat interventies aangepast worden, budgetten gewijzigd of de uitvoeringsfocus verlegd. Dit vereist overleg met overheden, netwerk en de Europese Commissie (EC).

Het programmeren en uitvoeren van het NSP-GLB vindt plaats binnen een bredere maatschappelijke en politieke context. In 2023 waren er provinciale verkiezingen en zijn er inmiddels nieuwe provinciale collegeprogramma's. In november 2023 zijn verkiezingen voor de Tweede Kamer, in 2024 zal er een nieuw kabinet geformeerd worden met een nieuw coalitieakkoord. Met LNV en provincies zal het gesprek aangegaan worden om te bespreken wat dit betekent voor de programmering en mogelijk ook de inhoud van het NSP-GLB.



# Werkzaamheden en focus 2024



## PROGRAMMEREN

- Programmeringsgesprekken met de regelingseigenaren van LNV en provincies:
  - signaleren ontwikkelingen;
  - updaten van de doelenbrief;
  - capacity building.
- Monitoring van doelbereik en financiën, ten behoeve van stuurinformatie en EU-rapportages. Dit door middel van zowel een werkend dashboard, op basis van gerealiseerde openstellingen, als deelname aan relevante werkgroepen waaronder de werkgroep Monitoring, Evaluatie en Financiën (MEF);
- Periodiek de stand van zaken van de uitvoering van het programma presenteren (minimaal 2 keer per jaar);
- Per kwartaal de openstellingskalender updaten (werkgroep openstellingskalender);
- Deelname aan gesprekken met communities voor uitleg, mogelijkheden en ontwikkelingen van het GLB;
- Bewaken Technische Bijstand en ondersteunen bij (financiële) vraagstukken m.b.t. uitvoering(skosten) GLB en declaratiemogelijkheden;
- Meehelpen met uitdragen van resultaten.

## NOTIFICATIE NSP

- Aanpassingskalender bewaken;
- Contact met interventie-eigenaren over voorstellen tot wijziging;
- Voorstellen voor wijzigingen (laten) maken, coördineren en inbrengen in de interbestuurlijke gremia;
- Wijzigingsvoorstellen informeel bespreken met de EC en ter advisering voorleggen aan het Monitoringscomité;

- Verwerken aanpassingen naar aanleiding van observatiebrief;
- Wijzigingsvoorstellen doorvoeren in SFC.

## FOCUS 2024

### 1. Programmeringsgesprekken

2024 is het eerste jaar waarin het gehele NSP-GLB in uitvoering zal gaan. We ondersteunen de regelingseigenaren bij LNV en provincies door middel van de programmeringsgesprekken. Programmeren is het begin van het evalueren, in de gesprekken staan daarom de resultaten en de wijze waarop die geteld gaan worden centraal.

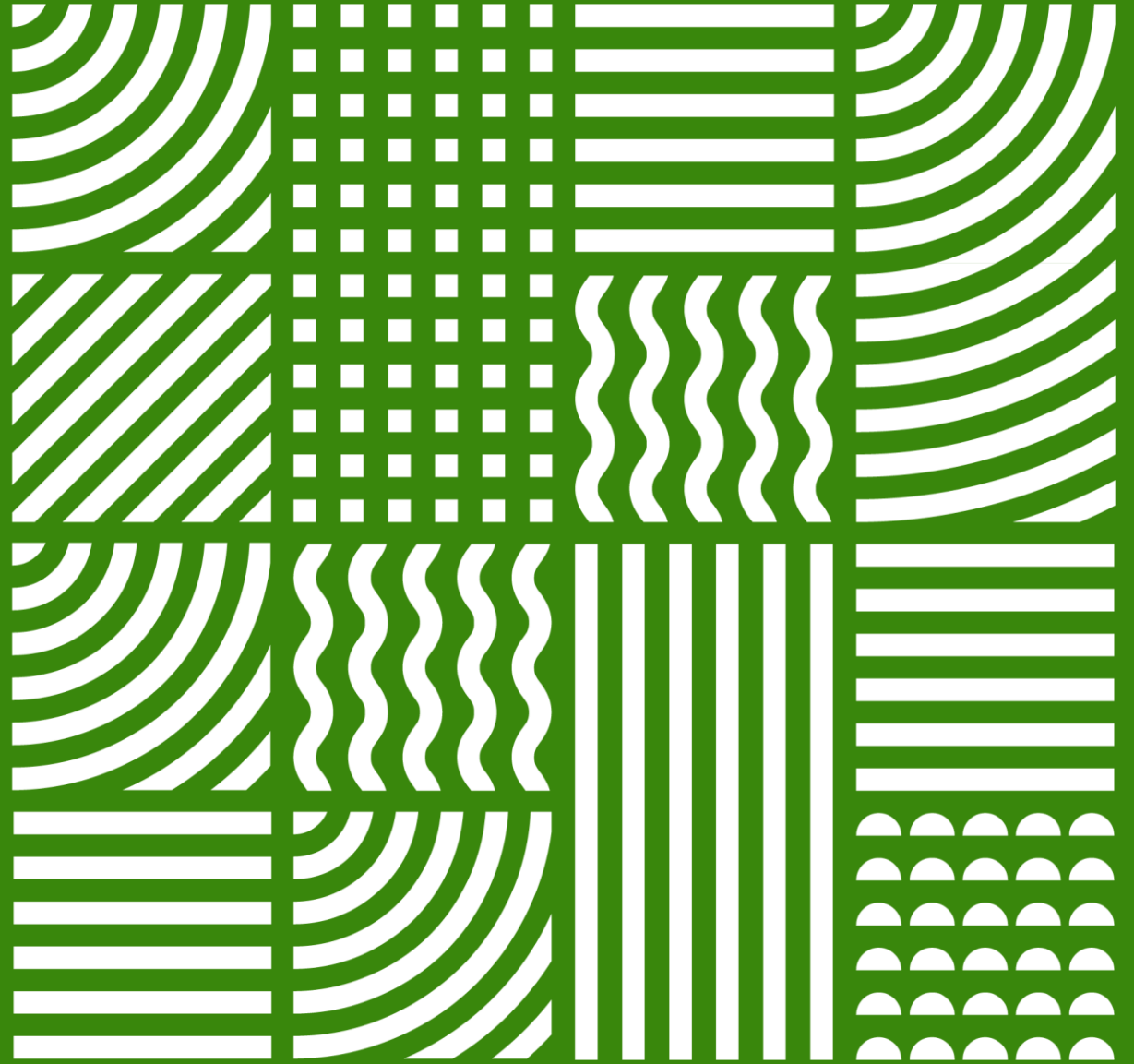
### 2. Openstellingskalender

In de werkgroep werken we aan de openstellingskalender. De kalender staat voor de eerste negen maanden vast en krijgt elk kwartaal een update voor weer minimaal drie maanden.

### 3. Aanvullende financiering

In het NSP is nationaal aanvullende financiering opgenomen, onder andere voor de niet-productieve investeringen. Wij verkennen met RVO en de Unie van Waterschappen op welke wijze de aanvullende nationale financiering op een effectieve en efficiënte wijze in het NSP-GLB weggezet kunnen worden.

# Monitoring & evaluatie



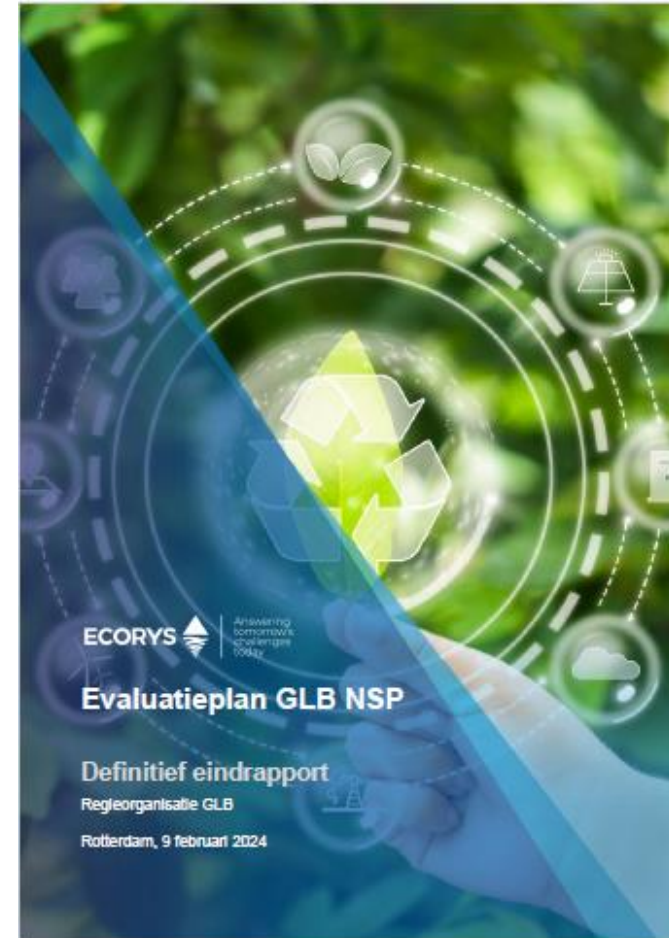
# Context Monitoring & Evaluatie (M&E)



Voor het onderdeel M&E van het NSP-GLB is een aantal rapportages verplicht, waaronder het Annual Performance Report (APR), diverse M&E-rapportages en een evaluatieplan. Daarnaast zijn er aanvullende nationale behoeften om beter inzicht te krijgen in de keten van plan – programmering – realisatie, voor het zicht op de voortgang, mogelijke barrières onderweg, op uitputting van middelen van het NSP (sturing op uitvoering), als ook om overzicht te krijgen van de mate waarin de geplande prestaties, en daarmee NSP beleidsdoelen, bereikt worden (sturing op doelbereik/programma). Deze en andere monitoringsdata kunnen aanleiding geven tot aanpassingen van het NSP-GLB. Het opzetten van een periodiek dashboard is daarvoor een geijkt instrument.

Ten behoeve van bovengenoemde rapportages worden er data verzameld door RVO. De inhoudelijke duiding van de voortgang van het programma kan naast de RVO-data ook gebaseerd zijn op andere databronnen. Welke doelen en bijhorende verplichte indicatoren gemeten gaan worden ligt vast in EU-regelgeving en het NSP-GLB, met de jaarlijkse mijlpalen en streefwaarde per resultaatindicator volgens de NSP-Interventiologica.

Het meten van bereik van Europese doelen en nationale behoeften van het NSP-GLB, volgt deels uit het evaluatieplan, maar vraagt nog nadere uitwerking. Dit geschiedt in samenspraak met LNV, de waterschappen, provincies alsmede de kennisinstituten. Daarnaast wordt er veel gebruik gemaakt van informatie en hulp vanuit de EC.



# Werkzaamheden & Focus 2024



## ACTIVITEITEN

### NSP

- Het verzorgen van de kwalitatieve duiding voor het APR. Dit betreft bijvoorbeeld het verklaren van verschillen tussen geplande en gerealiseerde uitgaven en output. De Regieorganisatie GLB haalt deze gegevens op vanuit haar rol in het netwerk (zowel praktisch als rijk/provincies) alsmede vanuit de RVO-data en andere (data)bronnen. We verzorgen een op burgers afgestemde samenvatting van de APR en zorgen voor de (online) publicatie van de APR.
- Het verzamelen van informatie en duiden en interpreteren van de beschikbare data die gebruikt kan worden voor brede monitoring van het NSP-GLB, met als resultaat een tijdige bijsturing van het programma en waar nodig voor het aanpassen van het NSP-GLB. We ontwikkelen in samenwerking met RVO dashboards om te kunnen signaleren en de gremia in de governance structuur te informeren.
- Het coördineren van de uitvoering van de evaluaties conform het evaluatieplan. Daarbij gaat het om zowel evaluatie op niveau van voortgang en uitvoering van het programma als om evaluatie op het gebied van outcome/impact van het programma. Waar nodig aanvullend organiseren van onderbouwde en afgestemde evaluatie aangaande de impact van het NSP-GLB, waarbij verbinding wordt gezocht met andere programma's zoals het NPLG en bijbehorende landelijke en regionale evaluatie initiatieven.

### POP3

- Het monitoren van de voortgang van het programma (Annual Implementation Report) en opstellen van een tweejaarlijkse stand van zaken ter informatie voor het Comité van Toezicht;
- Het verzorgen van een op burgers afgestemde samenvatting van het programma en publicatie van de AIR en deze samenvatting;
- Het notificeren van het programma, teneinde te komen tot een zo volledig mogelijke uitputting van het EU budget.

# Werkzaamheden & Focus 2024



## FOCUS 2024

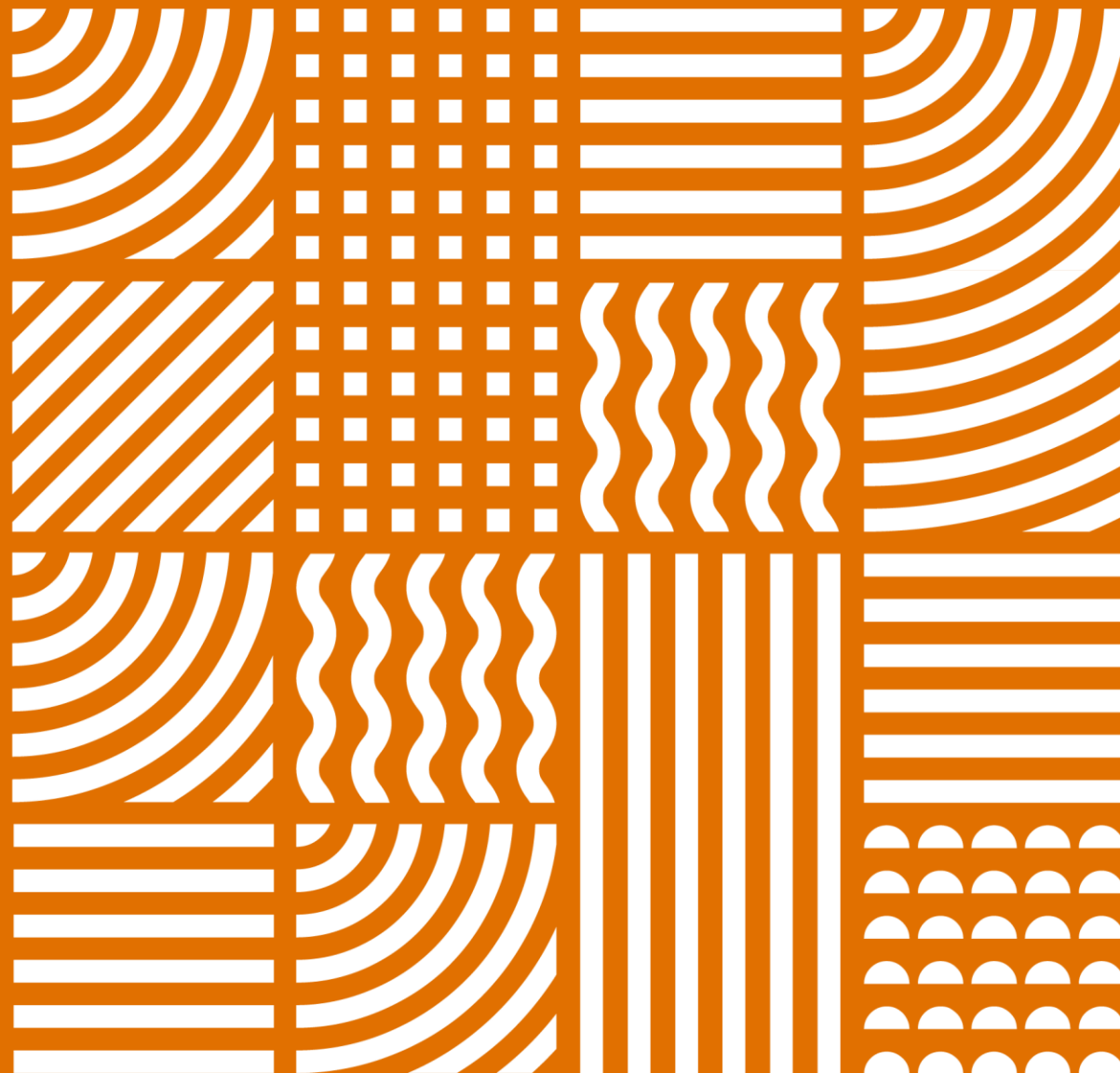
### NSP

1. Het verder integreren van het thema M&E binnen de governancestructuur van het NSP-GLB, waarbij standaard procedures worden uitgewerkt voor M&E in afstemming met RVO, LNV, provincies en Regieorganisatie GLB. Dat geldt in ieder geval voor het opleveren van de jaarlijkse APR, het (laten) uitvoeren van de evaluaties conform het jaarplan 2024 en het informeren over de stand van zaken van het programma in zijn algemeen.
2. Het opzetten van een gestructureerde werkwijze om te zorgen voor een integraal afgestemde (kwantitatieve en kwalitatieve) duiding voor zowel de APR als bijsturing, in nauwe samenwerking met stakeholders zoals RVO, LNV en provincies. Het opstellen van de APR gebeurt in nauwe samenwerking met RVO, zowel voor de kwantitatieve als kwalitatieve invulling. De signalen en de kwalitatieve duiding halen we op bij provincies, LNV, interventie eigenaren en sleutelpersonen in het netwerk. Via de werkgroep Monitoring, Evaluatie en Financiën (MEF) worden notities afgestemd en aangeleverd voor de governance.
3. Het in samenspraak met RVO ontwikkelen van verschillende dashboards om tot een goed overzicht van de ontwikkelingen en prestaties van het NSP-GLB te komen (zowel intern als buiten de Regieorganisatie GLB). Deze dashboards worden afgestemd op de behoeftes van de doelgroepen, zoals provincies, Rijk, interventie eigenaren en het Monitoring Comité;
4. Het verder ontwikkelen van kwantitatief en kwalitatief inzicht in de bijdrage van het NSP aan de Europese doelstellingen (impact);
5. Het verkennen van mogelijkheden voor het leggen van directe verbindingen en samenwerkingsverbanden met de M&E-activiteiten van de landelijke en regionale programma's die overlap vertonen met het NSP-GLB (zoals NPLG);
6. Het voorbereiden van de evaluaties, zoals vastgesteld in het evaluatieplan. Voor de tweede helft 2024 staat een algemene evaluatie naar de uitvoering, samenhang en relevantie op de planning. Specifieke evaluaties (inkomenspositie agrariërs en motivatie deelname ecoregeling) worden verder uitgewerkt in 2024. Voor het bepalen van de impact/outcome van het NSP worden werkgroepen opgericht, waarin de verschillende doelstellingen en thema's verder worden uitgedacht en gespecificeerd.

### POP3

1. Goed zicht houden op de voortgang van de uitvoering van het programma en indien daar aanleiding toe is, het programma snel notificeren. In 2024 staat in ieder geval één notificatie gepland.

Netzwerk





# Context Netwerk



Het onderhouden en benutten van de verbindingen tussen betrokken partijen noemen we de netwerkfunctie. Netwerken verwijst naar (bestaande) verbindingen tussen organisaties en personen, die aan elkaar verbonden zijn door een gemeenschappelijk belang of doel, een gemeenschappelijke professie of door de mogelijkheid om informatie, kennis of ervaring uit te wisselen en met elkaar te communiceren over ontwikkelingen en het inzetten van interventies om de beoogde impact te realiseren.

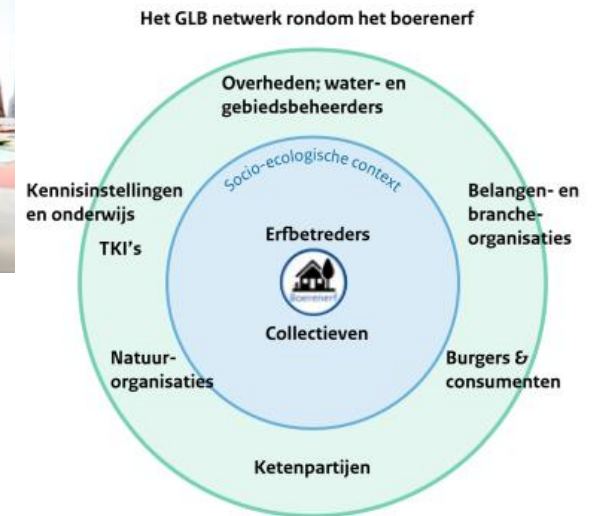
De netwerken kunnen op landelijk, regionaal of lokaal niveau actief zijn. Netwerken kunnen een sterk geformaliseerd, geïnstitutionaliseerd karakter hebben of een informeel karakter.

Het Netwerk Platteland (GLB-netwerk) is de Nederlandse equivalent van het Europese CAP network (Common Agricultural Programme) en maakt onderdeel uit van het Europese netwerk. Een netwerkstrategie geeft aan op welke manier we de netwerkfunctie vormgeven.

De Regieorganisatie GLB heeft als taak om het Netwerk Platteland te ondersteunen, te informeren, te benutten en te activeren in het kader van het programma NSP-GLB en daarmee de transitie van de landbouw en het platteland.

Deze netwerkfunctie heeft waarde voor:

- de opgave in het programmamanagement van de Regieorganisatie GLB, om zo de NSP-GLB opgave in bredere context te zien, voor inhoudelijke toetsing en voor draagvlak;
- de partijen actief in deze netwerken, door verbindingen aan te gaan. Hierdoor krijgen zij beter zicht en invloed.



# Activiteiten



De netwerkfunctie krijgt vorm op verschillende manieren:

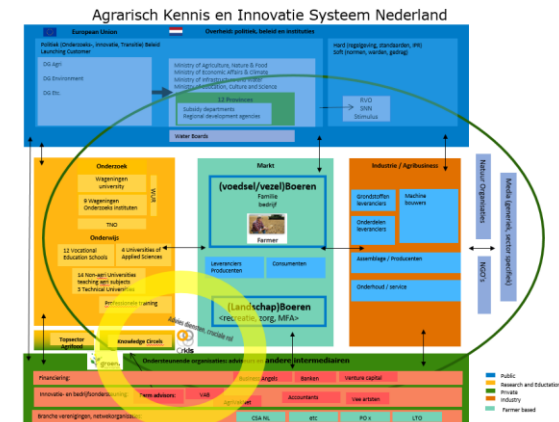
1. **De Werkplaats Netwerk Platteland (NL Assembly)** is een tweejaarlijkse fysieke bijeenkomst van het Netwerk Platteland. De Werkplaats is de verbinding tussen de programmastructuur en de 'samenleving' en heeft als functie: goede gesprekken over de doelen van het GLB, signaleren en agenderen van knelpunten uit de praktijk, organiseren en verbinden van mensen aan concrete opgave, informeren van het netwerk over het GLB en de stand van zaken, delen van kennis en gezamenlijk innoveren op thema's. De besluitvorming over de activiteiten (de agenda) van de werkplaats is in handen van de kerngroep Werkplaats onder leiding van een onafhankelijk voorzitter.

Verder uitbouwen Werkplaats Netwerk Platteland en Kerngroep Werkplaats:

- Organiseren programma brede Werkplaats Netwerk Platteland, tweemaal per jaar;
  - Organiseren thematische werkplaatsen (zoals innovatie, LEADER, etc), regionale werkplaatsen. Omvang en frequentie verschilt; , bijvoorbeeld rondom de provinciale agenda omtrent het GLB, en programmawerkplaatsen en technische briefings. De omvang en frequentie zal verschillen.
  - Verdiepende themanummers gekoppeld aan werkplaatsen.
2. **Verbinden** met bestaande lokale, regionale en landelijke netwerken. Hierin werkt de Regieorganisatie GLB actief samen met deelnetwerken, interventie-eigenaren, provincies en LNV:
    - Onderhouden en vergroten van Netwerk Platteland door actief nieuwe deelnetwerken te benaderen en te verbinden (o.a. thematische- , praktijk- en Europese netwerken, adviseurs en onderzoek/onderwijs);
    - Ondersteuning interventie-eigenaren;
    - Bijdrage aan de LEADER-dag en deelname aan nationale werkgroep LEADER, in samenwerking met LEADER Netwerk Nederland (LNN);

3. **Kennis en innovatie** stimuleren, het netwerk versterken, uitbreiden en verbreden en nieuwe informatie verzamelen en delen:
  - Professionaliseren Agrarisch Kennis en Innovatie Systeem, waaronder het versterken van de adviesfunctie en ondersteuning aanvragers;
  - Samenwerkingen intensiveren m.b.v. Horizon Europe project modernAKIS;
  - De informatievoorziening inrichten, creëren overzichten.
  - Kennis verder brengen richting toepassing (incl. innovaties), middels het organiseren van:
    - thema werkplaatsen (bv met Operationele Groepen als basis);
    - webinars (bv GLB-pilots/PAVEX akkerbouw-veehouderij), t.b.v. (beleids)leren.
4. **Strategische partnerschap met GKN** wordt voortgezet. Dit betekent dat GKN De ontsluiting van de collectie van POP3 projecten worden voortgezet. Het ontsluiten van NPS-projecten en interventie vanaf start te ontsluiten via GKN website wordt gestart en eind 2024 geëvalueerd. De gezamenlijk communicatie opgepakt, o.a. via de website, artikelen en werkplaatsen.

5. **Algemeen**
  - Afronden POP3;
  - Volgen van NSP2-ontwikkelingen.



# Focus 2024



## 1. DE WERKPLAATS NETWERK PLATTELAND

- Uitbouwen Werkplaats Netwerk Platteland en rol kernteam;
- Uitbouwen concept werkbanken, marktplein, magazijn en technische briefing;
- Evalueren proces werkplaats en kernteam werkplaats;
- Standaardiseren processen van de organisatie van de werkplaats;
- Het betrekken van andere organisaties (hoge scholen, adviseurs netwerken en netwerken op actuele thema's) bij de werkplaats;
- In alle communicatie van de Regieorganisatie GLB de werkplaats constant meenemen, zodat de Werkplaats een vaste, natuurlijke bouwsteen wordt;
- Werkplaats bijeenkomsten actief en tijdig aankondigen via eigen kanalen.

## 2. VERBINDEN

- Het Netwerk Platteland en de community Netwerk Platteland bredere bekend geven door middel van communicatie;
- Actief participeren in deelnetwerk en verder op- en uitbouwen, b.v. door deelname op een land- en tuinbouwbeurs en presentaties verzorgen over GLB;
- Concretiseren ondersteuning interventieverantwoordelijken vanuit de netwerkfunctie;
- Organiseren van startdag LEADER en bijdragen aan de LEADER-dag in samenwerking met LEADER Netwerk Nederland (LNN);
- Deelname aan nationale werkgroep LEADER in samenwerking met LEADER Netwerk Nederland (LNN);
- Netwerk uitbreiden naar vraagzijde in de (productie/voedsel)keten.

## 3. KENNIS EN INNOVATIE

- Formaliseren werkgroep adviesfunctie GLB, ondersteuning aanvragers;
- Lessen ophalen uit GLB-pilots en bredere afstemming in het veld (zoals Sociaal Economische Begeleiding en Boerenloketten RTL);
- Strategie Agrarisch Kennis en Innovatie Systeem (AKIS) ontwikkelen;
- Participeren in modernAKIS-project, middel om o.a. Communities of Practice te versterken en verbinden;
- Concretiseren beeld Nederlands AKIS;

- Informatievoorziening en kennisverspreiding via Groen Kennisnet uniformeren met RVO;
- Webinars (bv GLB-pilots/PAVEX akkerbouw-veehouderij) met meer focus op (beleids)leren;
- Verbreden naar nieuwe thema's, zoals vezelteelt (in eco-regeling) voor biobased bouwen;
- AKIS evaluatieplan ontwerpen.

## 4. Strategische partnerschap met GKN

- Ontsluiten en bereiken met resultaten van de collectie van POP3 EIP projecten via GKN website
- Ontsluiting van de resultaten van de Leader projecten uit de POP3 periode wordt gestart.
- Voor GLB-openstelling zullen voor goedgekeurde (EIP-) projecten projectpagina's worden ingericht.
- De ontsluiting van kennisresultaten uit andere GLB-interventies zoals fieldlabs, projecten en leerervaringen vanuit de coregeling zal worden verkend samen met interventie-eigenaren. (groeimodel).
- Het proces rondom informatievoorziening voor het creëren van overzichten en ontsluiting projectresultaten zal worden opgepakt in afstemming met RVO;
- Verkenning van mogelijke analyse?????
- De gezamenlijke communicatie over NSP projecten, resultaten en thema's zal nader worden ingevuld.

## 4. ALGEMEEN

- Netwerkstrategie ontwikkelen;
- Netwerk evaluatieplan maken;
- Werkzaamheden POP3;
- Volgen van NSP2-ontwikkelingen.

Ondersteuning governance



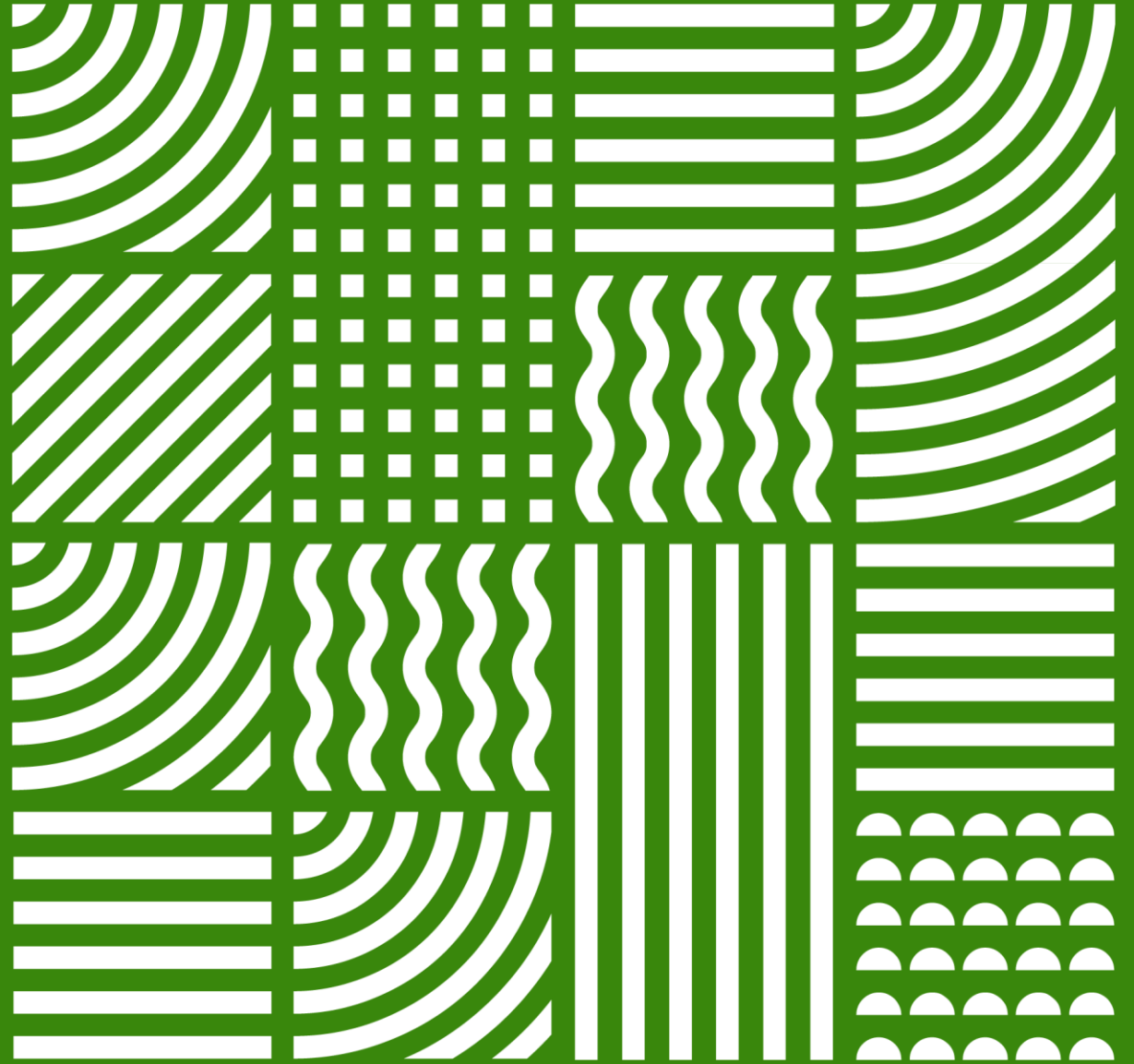
# Secretaris interbestuurlijke gremia



Het NSP vraagt interbestuurlijke samenwerking van de diverse betrokken partijen in de gezamenlijke governance. Daarnaast hebben LNV en provincies ieder een eigen, interne governance. De governance van het NSP ziet toe op (bestuurlijke) besluitvorming over het programma en alle voorbereidende overleggen en op afstemming op de uitvoering. De Regieorganisatie GLB is secretaris van diverse gremia in de interbestuurlijke governance en ondersteunt LNV en provincie ook bij de interne governance. De Regieorganisatie GLB voorziet in de voorbereiding van besluitvorming en afstemming tussen de gremia en heeft daarmee goed overzicht, verbindt de diverse gremia met elkaar en stuurt op de agendasetting en lopende besluitvormingsprocessen, en heeft goed zicht op de kwaliteit van de samenwerking. Daarnaast wordt de verbinding gezocht met aanpalend beleid en aangesloten bij de (beleids)ontwikkelingen, bijvoorbeeld op het gebied van NPLG. Hierdoor is de Regieorganisatie GLB de spin in het web.

Concreet betekent dit dat de Regieorganisatie GLB de volgende interbestuurlijke overleggen ondersteunt: Stuurgroep NSP, Operationeel- en Uitvoeringsoverleg NSP (O&U-overleg NSP), NSP-coördinatieoverleg (waarvan de Regieorganisatie GLB tevens technisch voorzitter is), Monitoringscomité en het B-team ELFPO niet grondgebonden. Er is nog geen capaciteit om de overige B-teams te kunnen ondersteunen. Hiervoor zal op korte termijn een vacature worden opengesteld.

Communicatie



# Communicatie



## CONTEXT

De Regieorganisatie GLB voert regie op de communicatie van het GLB 2023-2027. Dat doen we door het organiseren van gedegen samenwerking met partners (zoals LNV, RVO, provincies en delegated bodies) in de communicatie over GLB 2023-2027.

Tevens communiceren we over de werkzaamheden van de Regieorganisatie GLB. Communicatie is qua werkzaamheden vervlochten in alle driehoeken van de Regieorganisatie GLB.

## WERKZAAMHEDEN

- Voorzitten van het Kernteam Communicatie en deelnemen aan de Werkgroep Communicatie;
- Trekker communicatiestrategie: uitvoeren, monitoren en doorontwikkelen van de communicatiestrategie;
- Agenderen van communicatieonderwerpen en -middelen in het NSP-coördinatieoverleg;
- Toolbox communicatie GLB 2023-2027 voor samenwerkingspartners door ontwikkelen;
- Sparringpartner bij het maken van communicatiemiddelen door samenwerkingspartners;
- Mede-organiseren van communicatieactiviteiten met samenwerkingspartners;
- Communiceren over specifieke ontwikkelingen in lijn met het verloop van het programma;
- Doorontwikkelen website Netwerk Platteland voor GLB-netwerk en aanpassen website projectenoverzicht;
- Inzetten sociale media kanalen en content maken website (nieuwsberichten,

interviews, inspiratieverhalen en agendapunten);

- Redigeren en mede-ontwikkelen themanummers;
- Communicatieadvies en uitvoering publiciteit voor de Werkplaats Netwerk Platteland (2x per jaar);
- Redactieslag op verplichte rapportages en interviews met stakeholders;
- Advies bij inzetten van beelden en visualiseren van inhoud;
- Communicatieproducten ontwikkelen en aansturen van bureaus, bijvoorbeeld voor de publieksversie van het jaarverslag, animaties en infographics.

## FOCUS 2024

- Relevante signalen uit de buitenwereld ophalen om doelgerichter te communiceren met behulp van de juiste tools;
- Strategisch adviseren over positionering Regieorganisatie GLB en Netwerk Platteland;
- Communicatieplan-light ontwikkelen voor het communicatiever maken van de organisatie en adviseren over efficiëntere communicatie;
- Communiceren over de openstellingskalender en doelbereikkalender, zodra gereed;
- Opstellen communicatiekalender programma GLB 2023-2027, in afstemming met samenwerkingspartners.
- Aanzet tot nauwere samenwerking met netwerkpartners.

# Funcies en interne organisatie





# Taken en functies



Medewerker RO GLB
Vacature

Programmadirecteur  
**Henk Reinen**

Vanuit de taken en rollen van de huidige Regieorganisatie GLB, de uitbreiding van taken door het nieuwe GLB en door het vertrek van medewerkers volgt dit functieoverzicht. Daarnaast gaan twee collega's medio en eind 2023 met pensioen. Bij de invulling van vacatures, nieuwe functies en vertrek van medewerkers wordt gekeken naar een goede mix van medewerkers (man/vrouw, leeftijd, diversiteit, competenties/kennis en kwaliteiten). In 2024 bezien we of deze capaciteit volstaat of verder aanvulling behoeft.

Programma	Monitoring en evaluatie	GLB netwerk/Assembly	Communicatie	Secretaris	Ondersteuning
Programma manager NSP/plv directeur <b>Annette Pancras</b>	Coördinator monitoring en evaluatie <b>Susan Albers</b>	Coördinator organiseren netwerk <b>Erika Frankhuizen</b>	Strategisch adviseur implementatie NSP <b>Deze functie werd eerder voorzien, maar wordt niet ingevuld</b>	Secretaris interbestuurlijke en provinciale gremia <b>Pauline Otten</b>	Adviseur bedrijfsvoering <b>Sabina Prijs</b>
Inhoudelijk en juridisch adviseur (senior) POP en NSP <b>Mathijs Sol</b>	Adviseur evaluaties en monitoring <b>Anna van Roekel</b>	Medewerker kennis en innovatie <b>Jeroen Nagel</b>	Adviseur communicatie <b>Anies Hammouda</b>	Secretaris en adviseur interbestuurlijke en provinciale gremia <b>Dieuwertje Cobben</b>	Managementondersteuning <b>Natasja Gout</b>
Financieel adviseur (POP en NSP) 2x, later samenvoegen <b>Mirjam van Brugge, Willy Verviers (VACATURE per 1/1/24)</b>	Deskundige monitoring (inhoudelijke doelen) <b>Willem van den Akker (tijdelijk contract)</b>	Medewerker organisatie Werkplaatsen en netwerkbijeenkomsten, LEADER <b>Vacature</b>	(Bedrijfs)adviseur communicatie <b>Michelle Gilliot</b>		
Adviseur programmering doelen en openstellingen <b>Cor Graveland (50% ROGLB, 50% RVO)</b>	ICT, data, informatiedeskundige <b>Cor Graveland (50% ROGLB, 50% RVO)</b>				

